

HISTORIA NATURAL

Tercera Serie | Volumen 7 (2) | 2017/93-97

PRIMEROS REGISTROS DE *Coronidia orithea* (Cramer, 1780) (LEPIDOPTERA: SEMATURIDAE) PARA LAS YUNGAS DEL NOROESTE DE ARGENTINA

*First records of Coronidia orithea (Cramer, 1780)
(Lepidoptera: Sematuridae) for the Yungas of northwestern Argentina*

Ezequiel Núñez Bustos¹

¹Colección de Lepidoptera, Laboratorio Barcode, Museo Argentino de Ciencias Naturales
"Bernardino Rivadavia" (MACN), Av. Angel Gallardo 470 (1405), Ciudad Autónoma de Buenos
Aires, Argentina. argentinebutterflies@hotmail.com

AZARA
FUNDACIÓN DE HISTORIA NATURAL



Universidad Maimónides

Resumen. Se dan a conocer cinco ejemplares de *Coronidia orithea* (Sematuridae) colectados en las Yungas de las provincias de Salta y Jujuy. También se menciona un ejemplar proveniente de Entre Ríos, y algunos más de Misiones hallados en el MACN, donde se conocían previamente tres ejemplares.

Palabras clave. *Coronidia orithea*, MACN, Jujuy, Salta, Yungas.

Abstract. Five specimens of *Coronidia orithea* (Sematuridae), which were collected in the Yungas of the provinces of Salta and Jujuy, are made known. Also mentioned is a specimen from Entre Ríos and some more from Misiones founded at MACN, where three specimens were previously known.

Key words. *Coronidia orithea*, MACN, Jujuy, Salta, Yungas.

INTRODUCCIÓN

El género *Coronidia* Westwood, 1879 pertenece a la familia Sematuridae y comprende en Argentina, según Penco (2013), solo seis especies de las cuales tres se hallan en las yungas del noroeste argentino (*C. subpicta* (Walker, 1854), *C. meticulosa* (Pfeiffer, 1917) y *C. monotona* Hampson, 1918) y tres en la selva atlántica de Misiones (*C. oritheia* (Cramer, 1780), *C. canace* (Hopffer, 1856) y *C. leachi* (Godart, 1819)). Todas ellas presentan manchas amarillas o anaranjadas en sus alas posteriores, salvo *C. oritheia* (Cramer, 1780) que las posee de color azul violáceo. Ésta última tiene una extensa área de distribución que abarca desde México a Bolivia, Paraguay y Brasil pero en Argentina fue citada recientemente solo para Misiones, siendo bastante rara de hallar en la naturaleza dado que se camufla con la corteza de los troncos donde se posa (Penco, 2013). Igualmente, en las colecciones locales es muy escasa, ya que según Penco (2013) existe solo un ejemplar procedente de Iguazú en la colección del MACN y dos más de Aristóbulo del Valle y Oberá en su colección particular (FCP).

El objetivo de este trabajo es dar a conocer más ejemplares de *C. oritheia* no solo de Misiones, sino también de Entre Ríos y de las Yungas del noroeste argentino (NOA).

MATERIALES Y MÉTODOS

Se revisó la colección de Lepidoptera de la división Entomología del MACN (Museo Argentino de Ciencias Naturales "Bernardino Rivadavia"), así como la colección del autor (ENB), alojada en el laboratorio Barcodes de la misma institución. En el Instituto Miguel Lillo (Tucumán) y en el Museo de La Plata, se corroboró, no existen ejemplares.

Se colectaron unos pocos ejemplares en focos y trampas de luz en las Yungas de Salta y Jujuy en 1999 y 2014. Las fotografías fueron tomadas por el autor.

RESULTADOS

Recientemente ENB revisó la colección de Lepidoptera del MACN en procura de ejemplares de *C. oritheia* y halló siete ejemplares argentinos. Cinco son de Misiones: una ♀ de A° Uruguái, departamento Iguazú, IX-1954 (col. R. Orfila), y tres ♂♂ y una ♀ de Campo Viera (col. A. Breyer). También se halló una ♀ de Concordia, Entre Ríos, ene-1978 (col. Ramos) y otra ♀ de Estación Yuto, Jujuy, la cual sería el primer ejemplar procedente del NOA. De estos siete ejemplares, tres son ♂♂ (tres de Misiones) y los restantes cuatro son ♀♀. En la colección ENB hay un ejemplar ♀ de Aguas Blancas (Salta), colectado por el autor en una pared cercana a los focos de luz de una estación de servicio (aproximadamente a 450 m de altitud y cercana a la frontera con Bolivia) el 15-ene-1999. El ejemplar carece de la cola del ala posterior izquierda (Figura 1). En una campaña reciente del MACN (noviembre de 2014) al Parque Nacional Calilegua (Jujuy), se colectaron tres ejemplares ♀♀, uno de los cuales se ilustra (Figura 2). Los mismos fueron colectados en las sábanas blancas de las trampas de luz, dispuestas especialmente para la captura de polillas en el área de camping de la Seccional Mesada de las Colmenas (1140 m de altitud). A pesar de haber permanecido en Aguas Blancas y Calilegua por una semana o más, colectando durante todas o casi todas las noches, solo se hallaron esos pocos ejemplares, lo que da una cabal idea de su escasez.

Es interesante mencionar que Yuto es una localidad cercana a Calilegua (ambas dentro del departamento Ledesma), donde



Figura 1- Ejemplar ♀ colectado en Aguas Blancas, Salta.

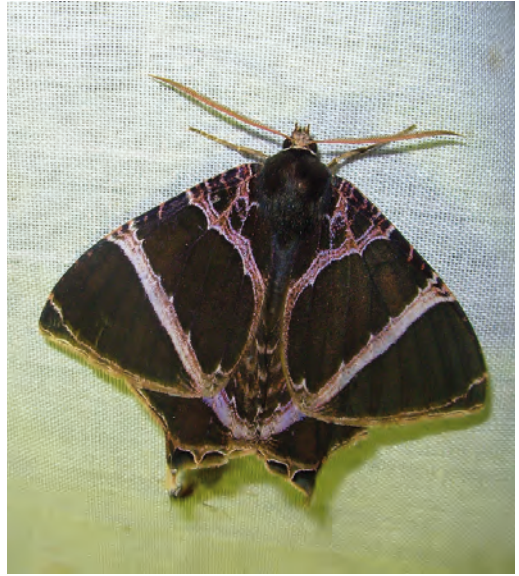


Figura 2- Ejemplar ♀ en foco de luz del Parque Nacional Calilegua, Jujuy.

se hallaron los últimos ejemplares colectados en el NOA.

DISCUSIÓN

Los tres ejemplares colectados recientemente en Calilegua (Jujuy) están siendo barcodeados, y cuando se disponga de esos datos se sabrá si corresponden a la *C. orithea* de Costa Rica (ya barcodeada) o difieren sus secuencias, tal como expresa Penco (2013) con sus dos ejemplares de Misiones. Cabe la posibilidad de que existan especies crípticas en este escaso y poco estudiado género y que, incluso, las poblaciones del NOA no sean lo mismo que las de Misiones, pero hacen falta mayores muestreos y estudios morfológicos y moleculares.

Es posible la larva se alimente, en el NOA, de alguna *Phoradendron* nativa, como *P. tucumanensis* Urb., citada solo para las Yungas (Zuloaga y Morrone, 1999).

Se percibe que en Misiones la especie habita mayormente en selvas de tipo serrano, a juzgar por las localidades de procedencia (Campo Viera, Oberá y Aristóbulo del Valle). El registro de Iguazú dado en Penco (2013) corresponde en realidad al arroyo Urugua-í, posiblemente donde actualmente existe la represa del mismo nombre, pues es muy probable que no se haya colectado cerca del Alto Paraná, donde dicho arroyo desaguaba, sino más hacia el este, donde la fisonomía del terreno selvático ya es más quebrada y con cierto aspecto serrano, como en las tres localidades nombradas.

CONCLUSIONES

Por lo que se deduce de los ejemplares estudiados, las hembras son más fácilmente colectadas que los machos, lo cual se debe quizá a que los últimos son menos atraídos a los focos de luz artificiales. Hasta el mo-

mento no se dispone de machos colectados en el NOA.

Se adicionan las provincias de Entre Ríos, Salta y Jujuy en la distribución de *C. orithea* en la Argentina, la cual era solo conocida previamente de la provincia de Misiones.

AGRADECIMIENTOS

A Fernando Penco, por la revisión del trabajo y sus comentarios. A Joanna Rodríguez-Ramírez (División Entomología, MACN), por permitirme revisar los ejem-

plares disponibles. A Emilia Pérez (Instituto Miguel Lillo, Tucumán), por revisar la colección en busca de ejemplares. A Pablo Tubaro por su compañía en Calilegua.

BIBLIOGRAFÍA

- Penco, F. C. (2013). *Lepidoptera Argentina. Catálogo ilustrado y comentado de las mariposas de Argentina. Parte IV: Sematuridae & Uraniidae*. Morón, Argentina, Edición del autor.
- Zuloaga, F. O. y Morrone, O. (1999). *Catálogo de las Plantas Vasculares de la República Argentina II*. St. Louis, USA, Missouri Botanical Garden Press.

Recibido: 07/08/2017 - Aceptado: 05/10/2017 - Publicado: 29/12/2017