

# REPTILES

DEL ÁREA NATURAL PROTEGIDA DIQUE  
INGENIERO ROGGERO Y SU ÁREA DE INFLUENCIA

WALTER S. PRADO Y HERNÁN IBÁÑEZ



SECRETARÍA DE AMBIENTE  
DESARROLLO SOSTENIBLE



MUNICIPIO DE  
**MORENO**  
DONDE CRECE LA ESPERANZA

Prado, Walter Servando

Reptiles del área natural protegida Dique Ingeniero Roggero y su área de influencia / Walter Servando Prado ; Hernán Víctor Ibáñez. - 1a ed. - Ciudad Autónoma de Buenos Aires : Fundación de Historia Natural Félix de Azara, 2025.

Libro digital, PDF

Archivo Digital: descarga y online

ISBN 978-987-8989-87-7

1. Fauna. 2. Reptiles. 3. Áreas Protegidas. I. Ibáñez, Hernán Víctor II. Título  
CDD 567.9

© Walter Servando Prado - Hernán Ibáñez  
Todos los derechos reservados.

Queda hecho el depósito que prevé la ley 11.723

Ilustración de tapa: Marcelo Canevari.

Fotografías: Claudio Bertonatti, Cintia Celsi, Carlos Fabián Danti, Leonardo Leiva, Melisa Perdomo, Walter S. Prado, Alexandre Ferreira Righi, Alfredo Sabaliauskas, Aluminé Sangorrín, Hernán Tolosa, Andrés Ulibarrie y David Vera.

Diseño gráfico: Rosario Baeza.

*Reservados los derechos para todos los países. Ninguna parte de esta publicación, incluido el diseño de la cubierta y fotografías, puede ser reproducida, almacenada, o transmitida de ninguna forma, ni por ningún medio, sea este electrónico, químico, mecánico, electroóptico, grabación, fotocopia, CD Rom, Internet, o cualquier otro, sin la previa autorización escrita por parte de los editores.*

# ÍNDICE

Introducción .....	4
Culebra marrón ( <i>Paraphimophis rustica</i> ).....	6
Culebra verde y negra ( <i>Erythrolamprus poecilogyrus sublineatus</i> ) .....	8
Culebra parda de agua ( <i>Erythrolamprus semiaureus</i> ).....	10
Culebra de líneas amarillas ( <i>Lygophis anomalus</i> ).....	12
Falsa yarará ñata ( <i>Xenodon dorbignyi</i> ) .....	14
Falsa yarará ocelada ( <i>Tachymenis ocellata</i> ) .....	16
Tortuga de río ( <i>Hydromedusa tectifera</i> ).....	18
Tortuga de laguna ( <i>Phrynops hilarii</i> ) .....	20
Tortuga pintada ( <i>Trachemys dorbigni</i> ).....	22
Lagartija verde de cuatro dedos ( <i>Teius oculatus</i> ).....	24
Lagarto overo – iguana ( <i>Salvator merianae</i> ).....	26
Lagartija negra chaqueña ( <i>Cercosaura schreibersii</i> ) .....	28
Viborita de cristal ( <i>Ophiodes vertebralis</i> ) .....	30
Viborita ciega – Víbora de dos cabezas ( <i>Amphisbaena darwini</i> ) .....	32
Bibliografía .....	34

# INTRODUCCIÓN

Los reptiles constituyen un grupo de vertebrados sumamente llamativo, aunque silenciosos y esquivos. Si bien cumplen funciones clave en la naturaleza, como el control de poblaciones de insectos y pequeños mamíferos, suelen generar temor o desconfianza en gran parte de la población. Sin embargo, conocerlos y valorarlos es el primer paso para protegerlos. Hoy enfrentan diversas amenazas, como la pérdida y modificación de sus hábitats, la contaminación y la captura ilegal para el comercio de fauna silvestre, entre otras presiones antrópicas que comprometen su conservación.

Evolucionaron a partir de los anfibios hace unos 300 millones de años, convirtiéndose en los primeros tetrápodos (animales con cuatro patas) que colonizaron todos los ambientes terrestres del planeta, excepto los polos. Para ello, debieron adquirir características particulares que evitaran la deshidratación tanto de sus cuerpos como de sus huevos y reforzar la estructura ósea para desplazarse en un ámbito regido por la acción de la gravedad. Algunas de estas características son: poseer un cuerpo cubierto de escamas, tener fecundación interna, depositar huevos con cáscara, respirar mediante pulmones, adquirir un esqueleto fuerte, entre otras. No obstante, al igual que los peces y los anfibios, continuaron siendo animales que regulan su temperatura interna mediante el comportamiento: asolearse para calentarse, sumergirse o quedarse a la sombra para no sobrecalentarse.

En la actualidad, existen varios grupos de reptiles vivientes: las serpientes, que carecen de patas; las lagartijas que en su mayoría las tienen, pero algunos géneros no; las tortugas, que pueden proteger sus extremidades dentro de un caparazón óseo; y los crocodilianos, representados en Argentina por nuestras dos especies de yacarés. Y las aves, por extraño que parezca, son consideradas por los científicos como los parientes actuales de los dinosaurios. Es decir, también reptiles.

Esta guía incluye 14 especies de reptiles registradas en el Área Natural Protegida Dique Ingeniero Roggero y sus alrededores. Para elaborarla, se revisó minuciosamente la información científica disponible, se incluyeron los especímenes colectados en la zona del área protegida, donde se encontraba el centro de interpretación, y se desarrollaron relevamientos sistemáticos durante un período de dos años, registrando las especies a través de encuentros visuales en los diferentes ambientes del área.

Las zonas relevadas incluyen la Reserva Municipal Los Robles, el Museo de Sitio Francisco Javier Muñiz, el lago San Francisco, la cuenca alta del río Reconquista y otros sectores de las subcuencas de los arroyos El Durazno, La Choza, La Horqueta y La Cañada de Álvarez.

Este mosaico ambiental, de notable heterogeneidad, se encuentra compartido entre los municipios de Moreno, Merlo y General Rodríguez teniendo como núcleo de conservación al Área Natural Protegida Dique Ingeniero Roggero. Esta última cuenta con un cuerpo de guardaparques que desempeña tareas de gestión y manejo desde hace más de 35 años, además de un marco normativo municipal específico.

La presente publicación busca dar continuidad a una serie de publicaciones sobre la fauna silvestre presente en esta área natural de la provincia de Buenos Aires, con el propósito de contribuir a la actualización del inventario de reptiles y fortalecer la línea de base para futuros estudios de monitoreo y conservación.

La guía pretende ser una herramienta de difusión, sensibilización y concientización, pensada para estudiantes, docentes, vecinos y turistas que recorren estos paisajes con la curiosidad de descubrir los animales que viven cerca de nuestras casas, promoviendo la valoración de la fauna autóctona y de los ambientes naturales del conurbano bonaerense.

# CULEBRA MARRÓN

*Paraphimophis rustica*



# CULEBRA MARRÓN

*Paraphimophis rustica*



## DESCRIPCIÓN

Tamaño mediano (70-130 cm). Dorso liso de color marrón, castaño o aceitinado uniforme, con escamas lisas con bordes posteriores negros. Vientre blanco amarillento. Cuerpo robusto con cola larga y fina y, cuello poco diferenciado. Pupila elíptica vertical e iris castaño. Placa anal entera. Escama frontal grande y pentagonal. Opistoglifa. Toxina de acción moderada.

## HÁBITOS Y HÁBITAT

De hábitos terrestres, crepusculares a nocturnos. Está presente en pastizales y arenales semiáridos. También cerca de las casas. Nunca intenta morder.

## DIETA

Se alimenta principalmente de otras serpientes, lagartijas y pequeños roedores. Mata a sus presas por constricción.

## REPRODUCCIÓN

Ovípara. La hembra deposita, en nidos de hormigas cortadoras, de

7 a 12 huevos blanquecinos, de cáscara blanda y adheridos entre sí. La eclosión se produce de febrero a marzo.

## DISTRIBUCIÓN

Buenos Aires, Chubut, Córdoba, Entre Ríos, Jujuy, La Pampa, Mendoza, Misiones, Neuquén, Río Negro, Salta, San Luis, Santa Fe, Santiago del Estero y Tucumán. También en Paraguay, Uruguay y sur de Brasil.

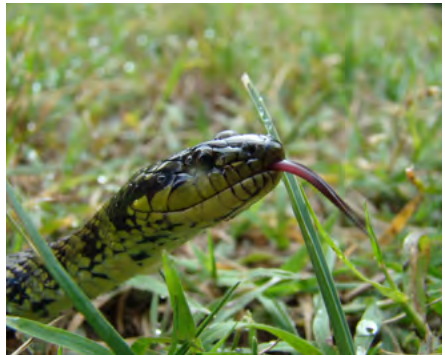
## VENENO MODERADO



Fotos: Leonardo Leiva

# CULEBRA VERDE Y NEGRA

*Erythrolamprus poecilogyrus sublineatus*





## DESCRIPCIÓN

Tamaño pequeño a mediano (40-100 cm). Patrón dorsal irregular de color amarillo a verdoso con manchas oscuras en retículo, en bandas transversales o hasta completamente negro. Vientre amarillento con manchas oscuras en los laterales. Cuerpo cilíndrico con cola larga y fina, y cuello diferenciado. Escamas lisas. Pupila circular e iris dorado. Placa anal entera y subcaudales en hileras dobles. Aglifa. Inofensiva y muy mansa. Los juveniles presentan un collar nucal oscuro.

## HÁBITOS Y HÁBITAT

Terrestre. Común en pastizales próximos a arroyos, bañados y lagunas. Es activa tanto de día como de noche.

## DIETA

Se alimenta principalmente de anfibios adultos y renacuajos, aunque ocasionalmente puede ingerir otras presas como pequeños peces, lagartijas, roedores, aves e insectos.

## REPRODUCCIÓN

Ovípara. La hembra deposita en noviembre y diciembre de 3 a 11 huevos adheridos entre sí. La eclosión se produce de enero a febrero.

## DISTRIBUCIÓN

La subespecie está presente en Buenos Aires, Córdoba, Corrientes, Entre Ríos, La Pampa, San Luis y Santa Fe. También en Uruguay y sur de Brasil.

## NO POSEE VENENO



Fotos: Walter Prado

# CULEBRA PARDA DE AGUA

*Erythrolamprus semiaureus*



Foto: Andrés Ulibarrie



Fotos: Leonardo Leiva

# CULEBRA PARDA DE AGUA

*Erythrolamprus semiaureus*



## DESCRIPCIÓN

Tamaño mediano (80-120 cm). Dorso liso de color uniforme aceitunado o amarillento con el borde posterior y a veces el lateral de las escamas negro. Vientre amarillento con la base de las escamas oscuras y manchas variables. Cuerpo robusto y deprimido, con cola relativamente corta y cuello diferenciado. Escamas dorsales lisas y redondeadas. Pupila circular e iris pardo. Placa anal dividida. Aglifa. Inofensiva y muy dócil.

## HÁBITOS Y HÁBITAT

Semiacuática. Buena nadadora. Frecuente en lagunas, tajamares, arroyos y también en pastizales y pajonales cercanos a estos. Hábitos diurnos.

## DIETA

Muy voraz. Se alimenta principalmente de peces y en menor grado de anfibios.

## REPRODUCCIÓN

Ovípara. La hembra pone de 3 a 12

huevos generalmente adheridos entre sí. La postura se produce a fines de la primavera y la eclosión se produce a los 70 días.

## DISTRIBUCIÓN

Buenos Aires, Chaco, Corrientes, Entre Ríos, Formosa, Misiones, Santa Fe y Jujuy. También presente en Uruguay, sur de Brasil y sur de Paraguay.

## NO POSEE VENENO



Foto: Alfredo Sabaliauskas

# CULEBRA DE LÍNEAS AMARILLAS

*Lygophis anomalus*



Foto: Carlos Danti



Foto: Carlos Danti



Foto: Cintia Celsi

# CULEBRA DE LÍNEAS AMARILLAS

*Lygophis anomalus*



## DESCRIPCIÓN

Tamaño pequeño a mediano (57-70 cm). Dorso liso castaño o aceitinado con manchas negras transversales, también en los flancos. Presenta dos líneas longitudinales amarillas dorsolaterales y una línea central roja entrecortada. Vientre blanco amarillento con tonos rojizos en la región posterior. Cuerpo cilíndrico con cola larga y delgada. Cuello poco diferenciado. Pupila circular con iris naranja. Placa anal dividida. Aglifa. Dócil e inofensiva.

## HÁBITOS Y HÁBITAT

Hábitos diurnos. Se la encuentra frecuentemente en pastizales húmedos cerca de cursos y cuerpos de agua. Suele refugiarse en cuevas de tuco-tucos (*Ctenomys pearsoni*) y, debajo de troncos y otros objetos. Hiberna desde abril hasta julio.

## DIETA

Consumo principalmente sapos, ranas y renacuajos. En ocasiones también lagartijas, peces pequeños e insectos.

## REPRODUCCIÓN

Ovípara. La hembra deposita, en diciembre y enero, entre 6 y 15 huevos. La eclosión se produce en febrero y marzo.

## DISTRIBUCIÓN

Buenos Aires, Córdoba, Corrientes, Entre Ríos y Santa Fe. También en el sur de Brasil y Uruguay.

## NO POSEE VENENO



Foto: Cintia Celsi

# FALSA YARARÁ ÑATA

*Xenodon dorbignyi*



Foto: Walter Prado



Foto: Walter Prado



Foto: Leonardo Leiva

# FALSA YARARÁ ÑATA

*Xenodon dorbignyi*



## DESCRIPCIÓN

Tamaño pequeño a mediano (40-80 cm). Dorso liso grisáceo o marrón claro con una serie longitudinal central y una en cada flanco de manchas oscuras con borde blancuzco. Vientre color crema tornándose rojizo con manchas negras hacia la cola. Cuerpo robusto con cola corta y cuello poco diferenciado. Hocico respingado. Pupila circular con iris castaño. Placa anal dividida. Aglifa. Inofensiva y dócil. Simula ser agresiva mostrando el rojo y negro de la cola.

## HÁBITOS Y HÁBITAT

Hábitos cavadores diurnos. Habita en pastizales de suelos arenosos o rocosos. Se refugia debajo de piedras, troncos y otros objetos. Peridoméstica.

## DIETA

Se alimenta principalmente de anfibios, lagartos y huevos de estos. En ocasiones también de insectos.

## REPRODUCCIÓN

Ovípara. La hembra deposita, en

noviembre y diciembre, entre 7 y 15 huevos sueltos o adheridos.

La eclosión se produce en enero y febrero.

## DISTRIBUCIÓN

Buenos Aires, Chaco, Córdoba, Corrientes, Entre Ríos, Formosa, La Pampa, Mendoza, Misiones, Río Negro, Salta, Santa Fe y Santiago del Estero. También en el sudeste de Brasil y de Paraguay, y en Uruguay.

## NO POSEE VENENO



Foto: Walter Prado

# FALSA YARARÁ OCELADA

*Tachymenis ocellata*



Fotos: Hernán Tolosa

# FALSA YARARÁ OCELADA

*Tachymenis ocellata*



## DESCRIPCIÓN

Tamaño pequeño (50-55 cm). Dorso liso castaño o parduzco con una serie longitudinal doble de manchas oscuras semicirculares con bordes claros alternadas o de a pares a los lados de una línea vertebral blancuzca. Manchas oscuras más pequeñas en los flancos. Vientre blanquecino con manchas oscuras irregulares. Cuerpo grueso y cola corta. Cuello diferenciado. Pupila elíptica vertical. Placa anal dividida. Opistoglifa. Toxina de acción moderada. Rara vez intenta morder.

## HÁBITOS Y HÁBITAT

Hábitos terrestres, crepusculares y nocturnos. Habita en sitios soleados de pastizales y humedales. Puede ocultarse en cuevas subterráneas durante el invierno.

## DIETA

Se alimenta principalmente de babosas, aunque ocasionalmente puede consumir insectos.

## REPRODUCCIÓN

Vivípara. La cópula se produce en noviembre y diciembre. De febrero a mayo, las hembras dan nacimiento de 8 a 13 crías.

## DISTRIBUCIÓN

Buenos Aires, Córdoba, Corrientes, Entre Ríos, La Pampa y Santa Fe. También en el sur de Brasil, Paraguay y Uruguay.

## POSEE VENENO



Foto: Alfredo Sabaliauskas

# TORTUGA DE RÍO

*Hydromedusa tectifera*



# TORTUGA DE RÍO

*Hydromedusa tectifera*



## DESCRIPCIÓN

Tamaño mediano (28 cm). Placas del caparazón dorsal marrón con manchas oscuras, una quilla central y protuberancias en las otras placas. Superficie superior de las patas y cabeza grisáceas. La inferior blanquecina. Caparazón ventral amarillento claro. Cuello muy largo, con tubérculos. Retrae el cuello lateralmente. Cabeza pequeña y puntiaguda con una banda blanquecina a cada lado, desde el hocico hasta el cuello. Tímpano poco visible. Extremidades robustas. Membranas interdigitales más desarrolladas en las patas traseras.

## HÁBITOS Y HÁBITAT

Hábitos acuáticos. Vive en ríos, arroyos, canales y lagunas con movimiento de agua lento y abundante vegetación. Se asolea en el agua. Bruma totalmente sumergida.

## DIETA

Carnívora. Se alimenta principalmente de caracoles acuáticos. Además, ingiere anfibios y sus larvas, peces, cangrejos e insectos.

## REPRODUCCIÓN

Ovípara. La cópula se produce entre agosto y diciembre. La hembra deposita en un hoyo, de 2 a 15 huevos blancos con cáscara calcificada. La eclosión se produce entre los 70 y 110 días de incubación.

## DISTRIBUCIÓN

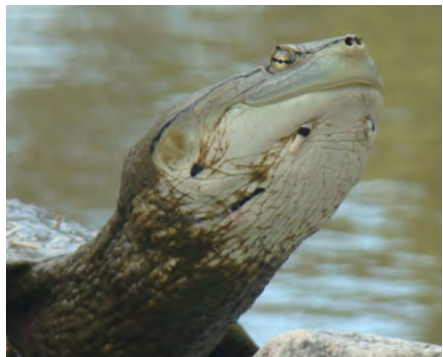
Buenos Aires, Córdoba, Entre Ríos, Misiones, Salta, Santiago del Estero y San Luis. También en Brasil, Paraguay y Uruguay.



Fotos: Walter Prado

# TORTUGA DE LAGUNA

*Phrynops hilarii*



# TORTUGA DE LAGUNA

*Phrynops hilarii*



## DESCRIPCIÓN

Tamaño mediano a grande (hasta 40 cm de caparazón). Caparazón dorsal aplanado y liso, de color gris oliváceo o amarronado. Patas, cuello y cabeza grisáceos en su superficie superior. Inferiormente claros con manchas oscuras. Caparazón ventral blanquecino con lunares oscuros. Cuello no tan largo sin tubérculos. Retrae el cuello lateralmente. Cabeza triangular con dos bábulas en el mentón y una línea negra desde el hocico hasta el cuello, que atraviesa los ojos.

## HÁBITOS Y HÁBITAT

Hábitos acuáticos. Habita en lagunas y cursos de agua con abundante vegetación. Se asolea en el agua, sobre objetos emergentes o la orilla. Bruma en sitios poco profundos.

## DIETA

Carnívora. Consume presas vivas y muertas. Se alimenta de insectos, caracoles, renacuajos, peces, pichones de aves y pequeños mamíferos.

## REPRODUCCIÓN

Ovípara. Se reproduce entre diciembre y febrero. La hembra entierra de 5 a 22 huevos blancos, casi esféricos y de cáscara bien calcificada. La incubación puede durar entre 70 y 120 días.

## DISTRIBUCIÓN

Buenos Aires, Córdoba, Chaco, Corrientes, Entre Ríos, Formosa, Mendoza, Salta, Santiago del Estero, Santa Fe, San Juan y Tucumán. Además, en Brasil, Paraguay y Uruguay.



Fotos: Walter Prado

# TORTUGA PINTADA

*Trachemys dorbigni*



# TORTUGA PINTADA

*Trachemys dorbigni*



## DESCRIPCIÓN

Tamaño mediano (25 cm). Caparazón dorsal liso de color verdoso con barras amarillentas; muy notables en los juveniles. En los machos adultos se va oscureciendo. Caparazón ventral amarillo con una gran mancha oscura. Cuello corto con diseños amarillos o naranjas. Retrae el cuello hacia atrás. Cabeza cuadrangular grande con bandas longitudinales y una gran mancha amarilla o naranja detrás de cada ojo. Tímpano no visible. Extremidades cortas.

## HÁBITOS Y HÁBITAT

Hábitos acuáticos. Presente en estanques, lagunas, bañados, canales, zanjones y arroyos y ríos con abundante vegetación acuática, fondos blandos y sitios para asolearse.

## DIETA

Omnívora. Se alimenta principalmente de anfibios, peces, insectos, crustáceos y caracoles, aunque también ingiere plantas acuáticas flotantes y algas.

## REPRODUCCIÓN

Ovípara. Se reproduce de octubre a diciembre. La cópula se produce entre agosto y diciembre. La hembra deposita en un hueco en la tierra o arena de 8 a 14 huevos elípticos blancos, de cáscara calcificada. La eclosión se produce entre los 100 y 110 días de incubación.

## DISTRIBUCIÓN

Buenos Aires, Chaco, Corrientes, Entre Ríos y Santa Fe. También en el sur de Brasil y Uruguay.



Fotos: Walter Prado

# LAGARTIJA VERDE DE CUATRO DEDOS

*Teius oculatus*



Foto: Melisa Perdomo



Fotos: Aluminé Sangorrín

# LAGARTIJA VERDE DE CUATRO DEDOS

*Teius oculatus*



## DESCRIPCIÓN

Tamaño mediano (36 cm). Piel dorsal granulosa verde intenso, tornándose castaño hacia la cola. Dorsolateralmente presenta cuatro líneas longitudinales claras y de 10 a 15 pares de manchas oscuras cuadrangulares. Los machos en la temporada reproductiva presentan flancos celestes. Vientre blanco. Tímpano grande y visible. Cola autotómica larga y delgada. Patas no muy largas con 4 dedos en las posteriores y 5 en las anteriores.

## HÁBITOS Y HÁBITAT

Terrestre y buen cavador. Veloz corredor. Activo de día. Prefiere pastizales húmedos en arenas, pedregales, terraplenes y costas de arroyos, donde se asolea y refugia bajo tierra. Al ingresar a la cueva cierra la entrada con tierra.

## DIETA

Insectívoro. Se alimenta principalmente de escarabajos y grillos, aunque también consume otros insectos y sus larvas.

## REPRODUCCIÓN

Ovípara. Se reproduce de septiembre a noviembre. La hembra deposita de 2 a 8 huevos en hongueras de hormigueros, cuevas o bajo piedras. La eclosión se produce en enero.

## DISTRIBUCIÓN

Buenos Aires, Chaco, Córdoba, Corrientes, Entre Ríos, Formosa, La Pampa, Mendoza, Misiones, San Luis y Santa Fe. Además, en el sur de Brasil, Paraguay y Uruguay.



Foto: David Vera

# LAGARTO OVERO - IGUANA

*Salvator merianae*



# LAGARTO OVERO - IGUANA

*Salvator merianae*



## DESCRIPCIÓN

Tamaño grande (90-140 cm). Piel dorsal con escamas ovaladas convexas. Las ventrales cuadrangulares. Cola autotómica larga. Coloración dorsal negruzca con bandas transversales blanquecinas. Vientre blancuzco con manchas oscuras. Dorso de juveniles verde intenso en la región anterior y amarronado en la posterior. Tímpano visible. Cabeza grande. Los machos adultos desarrollan una "papada". Patas traseras más largas que las delanteras, ambas con 5 dedos.

## HÁBITOS Y HÁBITAT

Terrestre y cavador. Buen nadador y trepador de barrancas. Activo de día. Presente en una gran variedad de ambientes. Se refugia en cuevas que cava debajo de troncos, piedras o escombros.

## DIETA

Omnívoro. Su dieta incluye frutas, huevos de aves, anfibios, mamíferos pequeños, aves, reptiles y peces. También ingiere insectos y caracoles.

## REPRODUCCIÓN

Ovíparo. La temporada reproductiva es de octubre a diciembre. La hembra deposita entre 25 y 36 huevos dentro de una cueva. La eclosión se produce entre los 60 y 90 días.

## DISTRIBUCIÓN

Buenos Aires, Chaco, Córdoba, Corrientes, Entre Ríos, Formosa, La Pampa, Misiones, San Luis, Santa Fe y Santiago del Estero. También en Bolivia, Brasil Paraguay y Uruguay.



Fotos: Walter Prado

# LAGARTIJA NEGRA CHAQUEÑA

*Cercosaura schreibersii*



Foto: Claudio Bertonatti



Foto: Leonardo Leiva



Foto: Alexandre Ferreira Righi

# LAGARTIJA NEGRA CHAQUEÑA

*Cercosaura schreibersii*



## DESCRIPCIÓN

Tamaño pequeño (10-12 cm). Piel de aspecto rugoso. Escamas dorsales lanceoladas o cuadrangulares, quilladas. Ventrals grandes, cuadrangulares y lisas. Cola autotómica muy larga, casi dos veces la longitud del tronco. Dorso castaño oscuro con dos líneas longitudinales dorsolaterales claras. Vientre blanuzco. Cola marrón o anaranjada. Tímpano elíptico visible. Extremidades poco desarrolladas con 5 dedos.

## HÁBITOS Y HÁBITAT

Semiarborícola. Más activa durante el día. Habita en selvas, riberas de ríos, sabanas, pastizales y zonas urbanas. Frecuente en islotes flotantes de camalotes y en jardines. Bruma bajo escombros y troncos.

## DIETA

Es una especie carnívora generalista, aunque con preferencia por arañas e insectos (chinchas, termitas, escarabajos, y sus larvas).

## REPRODUCCIÓN

Ovípara. La temporada reproductiva es de septiembre a diciembre. La hembra deposita solo 2 huevos. Ocasionalmente varias hembras depositan sus huevos en un mismo lugar.

## DISTRIBUCIÓN

Buenos Aires, Chaco, Córdoba, Corrientes, Entre Ríos, Formosa, La Pampa, Misiones, San Luis, Santa Fe, Santiago del Estero, Tucumán. También en Bolivia, Brasil Paraguay y Uruguay.



Foto: Alfredo Sabaliauskas

# VIBORITA DE CRISTAL

*Ophiodes vertebralis*



Fotos: Claudio Bertonatti

# VIBORITA DE CRISTAL

*Ophiodes vertebralis*



## DESCRIPCIÓN

Tamaño pequeño (20 cm). Lagarto con aspecto de serpiente. Escamas de similar forma y tamaño en dorso y vientre. Cuerpo cilíndrico. Sin patas delanteras, las traseras reducidas a pequeñas aletas. Cola muy autotómica. Dorso liso, de aspecto metalizado, marrón grisáceo con dos bandas dorsolaterales marrones bordeadas de negro y una línea vertebral oscura. Vientre blanquecino. Tímpano no visible. Sin barrado negro en los labios.

## HÁBITOS Y HÁBITAT

Terrestre semicavícola. Hábitos diurnos. Vive en pastizales abiertos y preferentemente húmedos, orillas de bañados y en áreas rocosas cerca de cursos de agua. También en pastizales de áreas urbanas. Se refugia bajo piedras, escombros o troncos caídos.

## DIETA

Carnívora. Su alimentación está basada en arañas e insectos.

Además, en cautiverio se han observado casos de canibalismo.

## REPRODUCCIÓN

Vivípara. Desde fines de enero hasta marzo, la hembra pare un promedio de 10-11 crías (entre 2 y 21).

## DISTRIBUCIÓN

Buenos Aires, Córdoba, Entre Ríos y Santa Fe. También en el sur de Brasil y Uruguay.



Foto: Aluminé Sangorrín

# VIBORITA CIEGA – VÍBORA DE DOS CABEZAS

*Amphisbaena darwinii*



# VIBORITA CIEGA – VÍBORA DE DOS CABEZAS

*Amphisbaena darwini*



## DESCRIPCIÓN

Tamaño pequeño a mediano (17-29 cm). Aspecto de lombriz grande o culebra. Cuerpo robusto con anillos de escamas cuadrangulares. Dorso castaño, gris y rosado con el centro de cada escama más oscuro. Vientre blanquecino. Cola autotómica poco diferenciada, que puede confundirse con la cabeza. Cuello no evidente. Cabeza pequeña con ojos debajo de la piel. Tímpanos no visibles.

## HÁBITOS Y HÁBITAT

Cavador de vida subterránea. Construye galerías de unos 30 cm de profundidad. Vive en suelos sueltos de una gran variedad de ambientes. También en jardines y plazas. Suelen salir a la superficie después de lluvias intensas.

## DIETA

Carnívora. Se alimenta principalmente de insectos (termitas, hormigas, larvas de escarabajos, cucarachas, langostas) y arañas. También puede ingerir otros invertebrados como lombrices.

## REPRODUCCIÓN

Ovípara. En enero, la hembra deposita de 2 a 4 huevos en galerías subterráneas, bajo objetos o dentro de hormigueros. La eclosión se produce en febrero y marzo.

## DISTRIBUCIÓN

Buenos Aires, Catamarca, Chaco, Córdoba, Corrientes, Jujuy, La Pampa, Mendoza, Salta, San Luis, Santa Fe, Santiago del Estero y Tucumán. También en Bolivia, Brasil, Paraguay y Uruguay.



Fotos: Walter Prado.

# BIBLIOGRAFÍA

- Achaval, F. y Olmos, A. 1997. *Anfibios y reptiles del Uruguay*. Barreiro y Ramos (eds.). Montevideo. 128 pp.
- Cabrera, M. R. 2010. *Las serpientes de Argentina Central*. Publicaciones de la Universidad Nacional de Córdoba. Córdoba. 147 pp.
- Cabrera, M. R. 2015. *Reptiles del Centro de la Argentina*. Editorial de La Universidad Nacional de Córdoba. Córdoba. 297 pp.
- Cei, J. M. 1993. *Reptiles del noroeste, nordeste y este de la Argentina. Herpetofauna de las selvas subtropicales, Puna y Pampas. Monografía XIV*. 1ª ed. Museo Regionale di Scienze Naturali, Torino. 949 pp.
- Freiberg, M. 1975. *El mundo de los ofidios*. Editorial Albatros. Bs.As. 1975. 142 pp.
- Gallardo, J. M. 1977. *Reptiles de los alrededores de Buenos Aires*, EUDEBA, Bs.As. 213 pp.
- Giambelluca, L. A. 2005. *Guía de Serpientes Bonaerenses*. Editorial LOLA, Bs. As. 56 pp.
- Giraud, A. R. y Scrocchi, G. J. 2002. *Argentinian snakes: an annotated checklist*. Smithsonian Herpetological Information Service 132: 1-52.
- Giraud, A. 2001. *Serpientes de la Selva Paranaense y del Chaco*. 1º Ed. LOLA. Bs. As. 328 pp.
- Miranda, M., Couturier, G. y Williams, J. D. 1982. *Guía de los Ofidios Bonaerenses*. Asoc. Coop. J. Zool. La Plata (eds.). Primera Edición. La Plata. Argentina. 72 pp.
- Pugliese, M. y Astort E. 1984. *Fauna Argentina: Las Falsas Yararaes*. Centro Editor de América Latina. Buenos Aires. 32 pp.
- Williams, J. D. y Vera D. G. 2023. *Serpientes de la Argentina*. Ediciones LBN, Ciudad Autónoma de Buenos Aires, Buenos Aires, Argentina. 351 pp.
- Williams, J. D., Vera, D. G. y Di Pietro, D. O. 2021. *Lista comentada de las serpientes de la Argentina, con referencias a su sistemática, distribución geográfica, dieta, reproducción, potencial peligrosidad y etimologías*. Revista del Museo de La Plata 6(1). pp. 26-124.
- Williams, J. D., Tettamanti, G., Vera, D. G., Pereiro Baguette, B., Prosdocimi, L., Grilli, P., Kacoliris, F. P., Jones, S. y Povedano, H. 2022. *Reptiles de Buenos Aires*. Ediciones LBN. Ciudad Autónoma de Buenos Aires. Buenos Aires. Argentina. 213 pp.

