

# Nótulas FAUNÍSTICAS

278

Segunda Serie

Octubre 2019

**AZARA**  
FUNDACIÓN DE HISTORIA NATURAL

 **Universidad Maimónides**

## OBSERVACIONES Y PRIMER REGISTRO CON NIDIFICACIÓN DE LA RATONA GRANDE (*Campylorhynchus turdinus*) EN LA PROVINCIA DE CORRIENTES

Nicolás Kohan<sup>1</sup>, Valeria Sequeira<sup>2</sup>, Cesar Damián Fernández<sup>3</sup> y Uriel Colina<sup>4</sup>

<sup>1</sup>Paraje San Alonso, Gob. Virasoro, Corrientes, (3342). Correo electrónico: kohannicolas05@gmail.com

<sup>2</sup>Paraje San Alonso, Gob. Virasoro, Corrientes, (3342).

<sup>3</sup>Paraje San Alonso, Gob. Virasoro, Corrientes, (3342). Correo electrónico: cesafer@gmail.com

<sup>4</sup>Laguna Brava 812, Gob. Virasoro, Corrientes, (3342). Correo electrónico: urielcolina@gmail.com

**RESUMEN.** En este trabajo se reporta el primer registro y el nido, de la Ratona Grande (*Campylorhynchus turdinus unicolor*) para la provincia de Corrientes con descripciones de hábitat y conductas comportamentales. Se documenta con fotos.

**ABSTRACT. OBSERVATIONS AND FIRST RECORD OF THE THRUSH-LIKE WREN (*Campylorhynchus turdinus unicolor*) IN CORRIENTES PROVINCE.** This paper reports the first record and nest in Corrientes Province as well as descriptions of habitat and behavioral behavior of Thrush-like Wren (*Campylorhynchus turdinus unicolor*). It is documented with photos.

### INTRODUCCIÓN

En la Argentina, incluyendo el archipiélago de las Islas Malvinas, se encuentran presentes entre especies y sub-especies, ocho formas, agrupadas en la Familia Troglodytidae, las mismas son: Ratona Común (*Troglodytes aedon*), Ratona Aperdizada Norteña (*Cistothorus platensis tucumanus*), Ratona Aperdizada Común (*Cistothorus p. platensis*), Ratona Aperdizada Austral (*Cistothorus p. hornensis*), Ratona Malvinera (*Troglodytes cobbi*), Ratona Ceja Blanca (*Troglodytes solstitialis*) y Ratona Grande (*Campylorhynchus turdinus unicolor* y *Campylorhynchus turdinus hypostictus*).

La subespecie *Campylorhynchus turdinus hypostictus* (Gould, 1855) se distribuye por el sudeste Colombia, Ecuador, Perú, Bolivia, Brasil y sur del Amazonas (Ridgely, 2010; Johnson, 2010; Sigrist, 2013; Clements *et al.*, 2013), en tanto la especie *Campylorhynchus turdi-*

*nus unicolor* (Lafresnaye, 1846) está citada para Bolivia, el sudoeste de Brasil (Mato Grosso), norte del Paraguay (Contreras, 1986).

En la Argentina el primer registro concreto corresponde a Pablo Canevari para el Parque Nacional Río Pilcomayo (25° 04'S 58° 09'O) en el este de Formosa (Contreras y Contreras, 1986), luego se la volvió a citar, ampliando su distribución en dicha provincia (Heinonen Fortabat, 1995). El primer registro para el noreste argentino ocurrió en la provincia de Misiones cuando el 23 de mayo de 2003, Rey y Zurita (2004) observaron tres *C. turdinus* en Puerto Iguazú, Misiones. Luego se sucedieron citas que fueron marcando el avance de la especie (Savigny, 2010; Bodrati *et al.*, 2012). En el Chaco oriental, existe un registro de P. Gorleri de 2012 para Puerto Antequera citado en la página de listados de e-bird y luego el de Pagano *et al.* (2016). Desde el primer registro en la Argentina de *C. turdinus* hasta el presente,

la especie extendió su rango hacia el oeste, unos 274 km al sur a una velocidad de unos 10,5 km/año y hacia el sur 265 km a una tasa de 10,2 km/año (Hayes *et al.*, 2018), hasta el registro que motiva este trabajo en la provincia de Corrientes.

La especie frecuenta una variedad de ambientes como ser bosques tropicales y subtropicales secos y húmedos de baja altitud, humedales, sabanas, pastizales naturales, áreas degradadas y antropizadas e incluso en lugares poblados (Bodrati *et al.*, 2012). En Paraguay, es típica de palmares con pastizales y también en ambientes húmedos, bosque en galería de ríos y riachos (Guayra Paraguay, 2005). En cuanto a la distribución más austral alcanzada hasta el momento, según Kroodsma y Brewer (2005) es reportada por Pagano y Bodrati (2016) para la isla del Cerrito en la provincia del Chaco.

Se alimenta de insectos, materia vegetal y pequeños invertebrados, no se reportaron registros integrando bandadas mixtas o en la búsqueda de alimentos con otras especies (U. Colina, *obs. pers.*).

## MATERIALES Y MÉTODOS

Las observaciones fueron realizadas en el paraje San Alonso, ubicado a 12 kilómetros al oeste de Gobernador Valentín Virasoro, sobre ruta nacional N° 14, departamento de Santo Tomé, siendo las coordenadas geográficas del punto de observación: 27° 56' 47.60" S y 55° 59' 22.22" O, con una altitud de 189 m s.n.m.

El área está constituida por un conjunto de matrices productivas de yerba mate (*Ilex paraguayensis*), forestaciones de coníferas, parches de bosque nativo como ser camboatá (*Cupania vernalis*), ambay (*Cecropia adenopus*), urunday (*Astronium balansae*), palmera pindó (*Syagrus romanzoffiana*), palmera mbocaya (*Acrocomia totai*), chichita (*Lithraea molleoides*), tacuaras (*Guadua* spp.) y especies exóticas como ser mango (*Mangifera indica*), eucalipto (*Eucalyptus* sp.), paraíso (*Elaeagnus angustifolia*) y palta (*Persea americana*) y pastizal.

Los registros fueron realizados durante campañas



**Foto 1.** Ratona Grande (*Campylorhynchus turdinus unicolor*) posada en un árbol de chichita o aruera (*Lithraea molleoides*). Foto: Uriel Colina.



**Foto 2.** En la imagen se destaca la conspicua y extensa cola que en la Familia Troglodytidae es un rasgo infrecuente. Recuerda a un furnárido por las posturas que adopta y la coloración del plumaje. Foto: Uriel Colina.



**Foto 3.** Ambiente donde se realizaron las observaciones, con presencia de palmeras mbocaya (*Acrocomia totai*) en primer plano, árbol de mango (*Mangifera indica*) a la izquierda, plantas de yerba mate (*Ilex paraguariensis*) en segundo plano y bosque de tacuaras (*Guadua* spp.) a la derecha. Foto: Uriel Colina.

anuales de relevamiento a campo, que incluyen el sitio arqueológico San Alonso ubicado en frente del paraje.

Se utilizó para este estudio, binocular 10 x 42 ya que la distancia de observación siempre fue menor a 20 metros y una guía de aves Narosky e Yzurieta (2003).

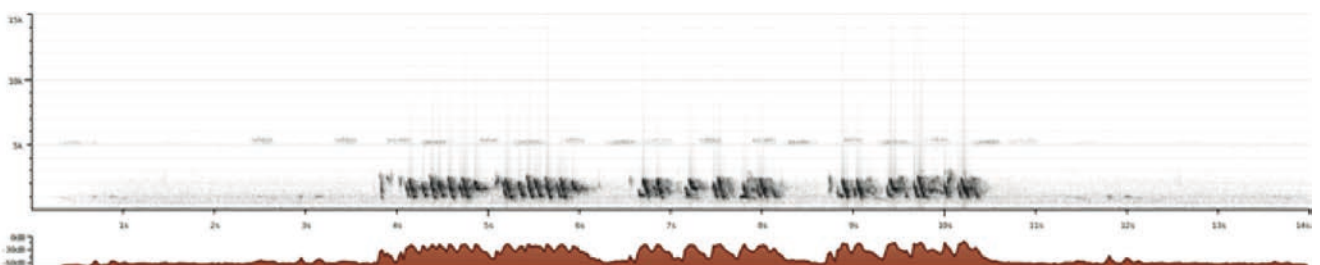
## RESULTADOS

Se realizaron varias observaciones de *Campylorhynchus turdinus unicolor* en el paraje descrito, durante un mes consecutivo (la especie se mantiene en el área en la actualidad), lo cual indicaría un carácter de residencia, de esto surge un patrón de desplazamiento de apenas unos 200 metros dentro del perímetro del paraje, básicamente los movimientos son realizados en busca

de alimento. Se observó búsqueda activa de insectos en el follaje de árboles autóctonos como la chichita y palmeras mbocayá, árboles exóticos como ser eucalipto, mango y también yerba mate y en árboles frutales, como así en el interior de nidos activos de benteveo común (*Pitangus sulphuratus*) y en un nido de anambé grande (*Pachyramphus validus*), no se pudo determinar si en dicha búsqueda incluyen en su dieta huevos o insectos presentes en los mismos.

Se observaron ataques del celestino (*Thraupis sayaca*) y suirirí real (*Tyrannus melancholicus*) cuando *Campylorhynchus turdinus unicolor* recorría árboles en busca de alimento.

Esta especie vocaliza entre 10 a 20 minutos al amanecer, media mañana, media tarde y al atardecer sobre el dosel, exponiéndose y realizando acicalamientos del



Sonograma completo de la vocalización de Ratona Grande, López Lanús, B.; XC46850. Accesible en [www.xeno-canto.org/46850](http://www.xeno-canto.org/46850).

plumaje. Sorprende el volumen de las vocalizaciones, se detectaron dos vocalizaciones diferentes, por lo general a la mañana realiza el canto normal descrito en las grabaciones realizadas por Bernabé López Lanús y disponibles en xeno-canto y por la tarde vocaliza uno más corto y no tan melodioso (Valeria Sequeira, *obs. pers.*).

Durante las campañas de muestreo se detectó el nido ubicado en un paraíso sombrilla (*Melia azedarach*) a unos 6 metros del suelo y emplazado en una horqueta del mismo, el nido es voluminoso y recuerda al del benteveo común (*Pitangus sulphuratus*), por su desprolijidad y con la diversidad de materiales con los que lo construyen, teniendo un tamaño aproximado de 25 cm



**Foto 4.** Ratona Grande (*Campylorhynchus turdinus unicolor*), acicalándose a media mañana entre vocalizaciones territoriales. Foto: Uriel Colina.



**Foto 5.** Nido de Ratona Grande (*Campylorhynchus turdinus unicolor*), en paraíso sombrilla (*Melia azedarach*), se aprecia restos de lana de oveja, tela y material vegetal obtenido de palmeras mbocayá (*Acrocomia totai*). Foto: Uriel Colina.



**Foto 6.** Ejemplar adulto de Ratona Grande (*Campylorhynchus turdinus unicolor*), en paraíso sombrilla (*Melia azedarach*), vocalizando de manera insistente en cercanías del nido. Foto: Uriel Colina.

de circunferencia y 20 cm de altura, abierto en la parte superior. Al acercarnos al árbol donde estaba ubicado el nido un ejemplar adulto se posó bajo el mismo y vocalizaba insistentemente a manera de alarma.

## DISCUSIÓN Y CONCLUSIONES

Las observaciones y los registros fotográficos son las primeras para la especie para la provincia de Corrientes, sería el más oriental y el más austral a la fecha, y como bien señala López Lanús (1997) en prospecciones realizadas en Formosa, que la especie manifestaría una “evidente expansión hacia el sur provincial en los próximos 10 años”. Según Hayes *et al.* (2018), el avance acelerado de esta especie estaría vinculado a una combinación de factores relacionados con los cambios antropogénicos en el hábitat y el cambio climático.

Consideramos que este es el punto de partida para nuevos registros en la provincia de Corrientes.

### Coordenadas geográficas del punto de observación:

S 27° 56' 47.60"

O 55° 59' 22.22"

Altitud: 189 m s.n.m.

San Alonso es un paraje que dista unos 315 kilómetros hacia el este de las isla del Cerrito, cuyas coordenadas geográficas son 27° 19'S, 58° 40'O, en la provincia del Chaco. En esta localidad chaqueña Pagano y Bodrati (2016), hallaron hasta ese momento

la distribución más austral alcanzada por esta especie. Estos autores ya presagiaban que *Campylorhynchus turdinus unicolor* podría aparecer en las provincias de Corrientes y Santa Fe, siguiendo la cuenca del río Paraná.

Consideramos que si bien este dato era esperable, la irrupción por el río Paraná indicaría que la población hallada en San Alonso, provendría directamente de la población residente en Misiones. Esto podría indicar que su avance también podría alcanzar la cuenca del río Uruguay.

## BIBLIOGRAFÍA

- BODRATI, A., J.I. ARETA y E. WHITE. 2012.** La avifauna de la posada y Reserva Puerto Bemberg, Misiones, Argentina. *Nuestras Aves*, 57: 63-79.
- CABRERA, A.L. 1976.** Regiones fitogeográficas argentinas. *Enciclopedia Argentina de Agricultura y Jardinería*, II (1): 85 págs. ACME. Buenos Aires.
- COLINA, U. 2019.** Check list para la Provincia de Corrientes.
- CONTRERAS, J.R. y A.O. CONTRERAS. 1986.** *Acerca de Campylorhynchus turdinus unicolor* (Wied) en Paraguay y en la República Argentina (Aves: Troglodytidae). *Historia Natural*, 6: 75-76.
- CLEMENTS, J.F., T.S. SCHULENBERG, M.J. ILLIFF, B.L. SULLIVAN, C.L. WOOD y D. ROBERSON. 2013.** The eBird/Clements checklist of birds of the world.
- DAVIS, W.E. 2007.** Handbook of the birds of the world.

- Volume 10. Cuckoo-shrikes to thrushes. Lynx Edicions, Barcelona.
- GUAYRA PARAGUAY. 2005.** Atlas de las aves de Paraguay. Asunción, Paraguay.
- HAYES F.E., P. LECOURT y H. DEL CASTILLO. 2018.** Rapid southward and upward range expansion of a tropical songbird, the Thrush-like Wren (*Campylorhynchus turdinus*), in South America: a consequence of habitat or climate change?. Revista Brasileira de Ornitologia, 26 (1): 57–64.
- HEINONEN FORTABAT, S., G. GIL y G. MARINO. 1995.** Sobre las aves del Parque Nacional Río Pilcomayo con la adición del *Basileuterus flaveolus* a la avifauna argentina. Hornero, 14: 69-71.
- JOHNSON, T. 2010.** Thrush-like Wren (*Campylorhynchus turdinus*). En: SCHULENBERG, T.S. (Ed.). Neotropical Birds Online Ithaca: Cornell Lab of Ornithology.
- KROODSMA, D. y D. BREWER. 2005.** Family Troglodytidae (Wrens). pp 356-447 En: DEL HOYO, J., A. ELLIOTT y D.A. CHRISTIE (EDS.). Handbook of the Birds of the world. Volume 10. Cuckoo shrikes to thrushes. Lynx Edicions, Barcelona.
- LÓPEZ-LANÚS, B. 1997.** Inventario de las aves del Parque Nacional Río Pilcomayo, Formosa, Argentina. L.O.L.A, Monografía Especial N° 4. Buenos Aires.
- LÓPEZ-LANÚS, B. 2015.** Guía Audiornis de las aves de Argentina, fotos y sonidos; identificación por características contrapuestas y marcas sobre imágenes. Segunda edición. Audiornis Producciones. Buenos Aires. 524 págs.
- LÓPEZ-LANÚS, B. 2017.** Diversidad, abundancia y estado de conservación de las aves de los riachos monte lindo y pilagá en el este de la provincia de Formosa, Argentina. Nótulas Faunísticas (segunda serie), 228.
- MAZAR BARNETT, J. y M. PEARMAN. 2001.** Lista comentada de las Aves Argentinas. Editorial Lynx, Barcelona.
- NAROSKY, T. y D. YZURIETA. 2003.** Guía para la identificación de las Aves de Argentina y Uruguay. Edición de Oro. Vásquez Mazzini Editores. Buenos Aires.
- PAGANO, L.G. y A. BODRATI. 2016.** Ratona Grande (*Campylorhynchus turdinus*). Nuestras Aves (registros novedosos): 61: 22.
- PILONI, G. y A.R. CAMPERI. 2012.** Localidades, coordenadas geográficas y literatura de la avifauna argentina - 1a ed. - Buenos Aires: Fundación de Historia Natural Félix de Azara.
- GWYNE, J., R. RIDGELY, G. TUDOR y M. ARGEL. 2010.** *Campylorhynchus turdinus*, p. 262, en Aves do Brasil Vol.1 Pantanal e Cerrado. Editora Horizonte.
- REY, N. y G. ZURITA. 2004.** Primer registro de la Ratona Grande (*Campylorhynchus turdinus*) en la provincia de Misiones, Argentina. Nuestras Aves, 48: 21–22.
- ROBBINS, M.B. y A. NYÁRI. 2014.** Canada to Tierra del Fuego: species limits and historical biogeography of the Sedge Wren (*Cistothorus platensis*). Wilson Journal Ornithology, 126: 649-662.
- SAVIGNY, C. 2010.** Aportes al conocimiento de la avifauna del Parque Nacional Iguazú y alrededores. Nuestras Aves, 55: 20–22.