

# HISTORIA NATURAL

Tercera Serie | Volumen 13 (1) | 2023/43-88

Número dedicado a la Historia de las Ciencias Naturales

## FRAGMENTOS DE LA HISTORIA CIENTÍFICA SUDAMERICANA: EL FONDO REIG-SANTILLI EN LA FUNDACIÓN DE HISTORIA NATURAL FÉLIX DE AZARA

*Fragments of South American Scientific History: the Reig-Santilli documentary collection at the  
Fundación de Historia Natural Félix de Azara*

Paula Muzzopappa<sup>1,2</sup>, Sergio Bogan<sup>1</sup>, Agustín G. Martinelli<sup>2,3</sup>  
y Adrián Giacchino<sup>1</sup>

<sup>1</sup>Fundación de Historia Natural "Félix de Azara" - Centro de Ciencias Naturales, Ambientales y Antropológicas, Universidad Maimónides, Hidalgo 775, 1405, Ciudad Autónoma de Buenos Aires, Argentina. pmuzzopappa@gmail.com

<sup>2</sup>CONICET.

<sup>3</sup>Sección Paleontología de Vertebrados, Museo Argentino de Ciencias Naturales "Bernardino Rivadavia", Av. Ángel Gallardo 470, 1405, Ciudad Autónoma de Buenos Aires, Argentina.

**AZARA**  
FUNDACIÓN DE HISTORIA NATURAL

**umai** Universidad  
Maimónides

**Resumen.** La Fundación de Historia Natural Félix de Azara tiene un fondo documental que conserva fotos y archivos de diversos estudiosos de las Ciencias Naturales en Argentina. Recientemente se incorporó a dicho fondo documental una serie de documentos, separatas y libros que pertenecieron al matrimonio Estela Yolanda Santilli - Osvaldo Alfredo Reig y que conforman el cuerpo principal del recientemente creado "Fondo Reig-Santilli" de la Fundación Azara. En este artículo se dan a conocer los documentos de dicho Fondo, que revelan parte de la vida académica de Santilli y de Reig. Entre ellos se destacan un cuaderno con apuntes realizados por Reig en su juventud (1943-1946) y un amplio conjunto de correspondencia que se centra principalmente en el intervalo temporal entre 1989 y 1991. Los documentos dan dimensión de la prolífica carrera de estos dos grandes científicos argentinos y brindan abundante información sobre la situación económica, social y política que atravesaba entonces la Argentina, especialmente referida a las dificultades para concretar proyectos científicos en un período donde el desarrollo de la ciencia no fue parte del programa del gobierno de turno. Conservar, visibilizar y garantizar el acceso a este tipo de documentos reviste gran importancia para dimensionar a las personalidades involucradas, así como también para contextualizar cómo forjaron sus carreras. En este caso, los documentos ofrecen una pequeña ventana para comprender las amplias redes de colaboración que entablaron Santilli y Reig para alcanzar sus objetivos académicos.

**Palabras clave.** Osvaldo Reig, Estela Santilli, Archivo, Correspondencia, Biología Evolutiva, Epistemología.

**Abstract.** The Fundación de Historia Natural Félix de Azara has a documentary collection in which photographs and files of various scholars who investigated Natural Sciences in Argentina are preserved. Recently, a series of documents, paper reprints and books that belonged to the couple Estela Yolanda Santilli y Osvaldo Alfredo Reig were integrated into the aforementioned documentary collection and constitute the main body of the "Fondo Reig-Santilli" thus established at Fundación Azara. In this article we provide information on the documents of the "Fondo Reig-Santilli", which give a glimpse of the academic journey of these scientists. Among the documents, a note book made by a young Reig between 1943 and 1946, as well as a correspondence sent between 1989 and 1991 stand out. The documents give an idea of the prolific career of these two notable Argentine scientists and provide relevant information on the economic, social and politic situation that Argentina was going through, especially referred to the obstacles to carry out research projects at a time science was not a preferential objective of the national government. Preserving, making visible, and guaranteeing access to this type of documentation is of great value to get to know the people involved, as well as to contextualize the way in which they forged their own careers. In this particular case, the documents reveal the collaborative network that Santilli and Reig established to pursue their academic goals.

**Keywords.** Osvaldo Reig, Estela Santilli, Archive, Correspondence, Evolutionary Biology, Epistemology.

## INTRODUCCIÓN

La Fundación de Historia Natural Félix de Azara cuenta con un repositorio documental que alberga y preserva fotografías, correspondencia, separatas y libros que pertenecieron a diversos protagonistas del desarrollo de las ciencias naturales en la Argentina (e.g., Marcos A. Freiberg, Ricardo Bastida, Elio Massoia, Julio R. Contreas, Mauricio A. E. Rumboll, José F. Bonaparte, Oscar E. Donadío, Hugo P. Castello y Francisco J. Erize). En noviembre de 2021 se incorporó a este repositorio un conjunto de libros, correspondencia y otros documentos que fueron del matrimonio conformado por los científicos argentinos Estela Yolanda Santilli (23/05/1934-18/07/2020) y Osvaldo Alfredo Reig (14/08/1929-13/03/1992). Gustavo y Alejandro Reig, dos de sus herederos, confiaron a la institución la conservación y curaduría de la documentación y biblioteca que estaban en poder de Estela al momento de su defunción: dos cajas con documentación variada que están siendo catalogadas como “Fondo Reig-Santilli” y otras 12 cajas con libros (algunos de autoría de Santilli) que pertenecieron a la biblioteca de ambos (Figura 1). Los libros se están incorporando a la biblioteca de la Fundación Azara con un sello que los individualiza de forma inequívoca como parte integral de esta donación.

Estela Y. Santilli (Figura 2A) se recibió de Licenciada en Filosofía por la Universidad de Buenos Aires, continuó sus estudios de posgrado en el Imperial College de Londres y en 1983 recibió su título de Magíster en Filosofía por la Universidad Simón Bolívar de Caracas, maestría que hizo bajo la dirección de Risieri Frondizi. Su especialidad fue la metodología del conocimiento científico, la filosofía de la biología y la epistemología, temas sobre los cuales investigó y publicó numerosos artículos científicos y de divulgación. Fue profesora

titular de la cátedra Santilli (cátedra que estaba bajo su dirección) de la materia Introducción al Pensamiento Científico del Ciclo Básico Común de la Universidad de Buenos Aires (UBA), y como tal concibió textos especializados para los ingresantes a dicha Universidad. También fue docente de grado en la Universidad Austral de Chile (Valdivia, Chile) y en la Universidad Simón Bolívar (Caracas, Venezuela), para las que elaboró los planes de estudio de asignaturas relativas a la filosofía y a la biología; fue también docente de postgrado en numerosas universidades de la Argentina, Brasil, Uruguay, Chile y España.

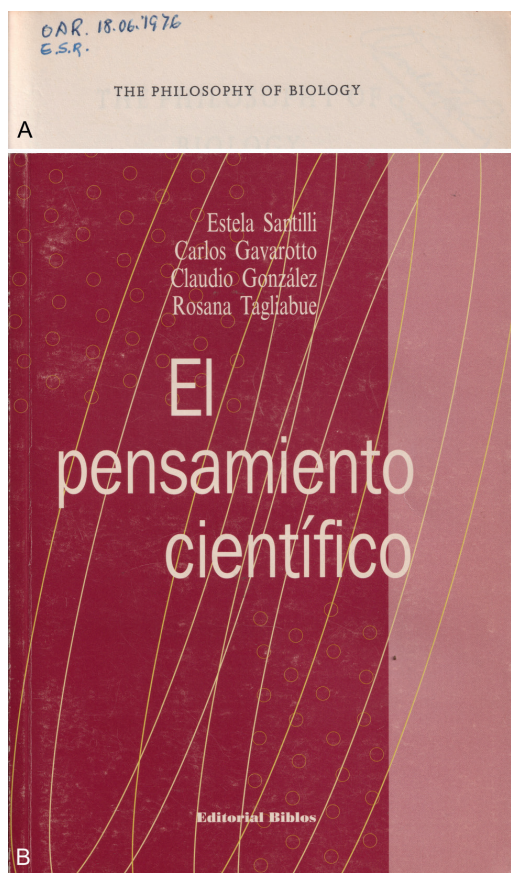
Por su parte, Osvaldo A. Reig (Figura 2B) fue un biólogo evolucionista cuya formación de grado en las universidades Nacional de La Plata y de Buenos Aires fue interrumpida por las circunstancias sociopolíticas y su activo rol dentro de ellas. Reig comenzó a publicar trabajos científicos de paleontología siendo un estudiante de secundaria, con Galileo Scaglia y Jorge Kraglievich, a los 16 años. Interrumpidos luego sus estudios de biología, un jurado que incluía a George Gaylord Simpson y Rosendo Pascual le otorgó en 1960 el título de profesor titular de la UBA por sus méritos de investigación. Años más tarde realizó un doctorado en el University College de la Universidad de Londres, donde recibió su título de Doctor en 1973. En la Argentina llegó a ser Investigador Superior del Consejo Nacional de Investigaciones Científicas y Técnicas (CONICET) y fue protagonista en la creación del Laboratorio de Vertebrados Fósiles del Instituto Miguel Lillo (Tucumán), en la conformación de la Asociación Paleontológica Argentina (APA), de la Sociedad Argentina para el Estudio de los Mamíferos (SAREM) y de la Sociedad Latinoamericana de Teriología (SOLATER), en el desarrollo del Instituto de Genética y Evolución de la Universidad Austral de Chile (Valdivia), en el Grupo de Evolución

y Citogenética de la Universidad Central de Venezuela (Caracas), en la organización de la Carrera de Biología de la Universidad Simón Bolívar (como Coordinador de Biología del Decano de Estudios Profesionales), en la creación del Laboratorio de Investigaciones Herpetológicas, en la renovación del Departamento de Biología de la UBA, del que fue también profesor, entre otras numerosas actividades científico-académicas. En la década de 1980 fundó y dirigió en la Facultad de Ciencias Exactas y Naturales

de la UBA el Grupo de Investigación en Biología Evolutiva (GIBE). Fue galardonado con el título de Doctor Honoris Causa por la Universidad de Barcelona (1989) y la Universidad de Buenos Aires (póstumo, 1992). Su personalidad y la defensa de sus firmes convicciones lo convirtieron en un personaje protagónico de cada ambiente en el que participó, según se desprende de las reseñas hechas sobre él (e.g., Bunge, 1998; Borches, 2000; Ponsá Fontanals, 2011; Farina, 2019; Santilli, 2020; Abdala *et al.*, 2022). En su honor, la APA entrega anualmente un premio a los autores del trabajo más sobresaliente publicado en sus revistas, la SAREM otorga un premio a los dos mejores proyectos presentados por estudiantes de grado y postgrado, uno de los departamentos de Biología de la UBA colocó una placa con su nombre en su aula principal, y se organizaron varios congresos y reuniones científicas, entre ellos el *I Congreso "Osvaldo A. Reig" de Vertebradología Básica y Evolutiva e Historia y Filosofía de la Ciencia*, organizado por la Fundación de Historia Natural Félix de Azara y la Universidad CAECE en 2002.

Sumado al Fondo Reig-Santilli, la Fundación Azara preserva en su biblioteca copiosa bibliografía (separatas) que se encontraban en el GIBE, donada en 2007 por Marta D. Mudry (Profesora Titular de la FCEyN-UBA e integrante del GIBE en tiempos de Reig) con el consentimiento de Estela Y. Santilli. Las separatas ocupan cuarenta estanteros (de 30 cm de alto por 25,5 cm de profundidad y 10 cm de lomo) y fueron organizadas por orden alfabético del primer autor de cada trabajo. Otros documentos y correspondencia ingresaron a la institución como parte de los archivos personales de Elio Massoia (Giacchino *et al.*, 2022) y de Oscar Donadio, quienes mantuvieron un vínculo laboral con Osvaldo A. Reig.

Santilli y Reig vivieron un momento histórico de mucha efervescencia socio-política en Latinoamérica, lo que conjugado



**Figura 1 - A:** firmas de Osvaldo A. Reig y Estela Y. Santilli en un libro que formaba parte de su biblioteca. **B:** portada de libro en que Santilli es una de las autoras. Estos libros actualmente se conservan en la Biblioteca de la Fundación Azara.



**Figura 2** - Fotografía de Estela Y. Santilli y de Osvaldo A. Reig.

con sus convicciones ideológicas los forzó a formarse y a desarrollar sus actividades científicas en diversas instituciones de la Argentina y del mundo (Santiago y Valdivia, Chile; Caracas y Mérida, Venezuela; Bogotá, Colombia; Barcelona y Madrid, España; Londres, Reino Unido). En el presente trabajo hacemos una descripción de los documentos conservados en el Fondo Reig-Santilli; en ellos se pone de manifiesto el derrotero científico de ambos investigadores, sus intereses intelectuales y la situación social, política y económica imperantes.

### FONDO REIG-SANTILLI

El Fondo Reig-Santilli se conserva en el Archivo de la Fundación de Historia Natural Félix de Azara. Éste consiste principalmente de documentos relativos a la labor científica de E. Y. Santilli y O. A. Reig, así como también de algunas anotaciones y fotografías de índole personal (Figura 3).

De Santilli se conservan borradores y versiones publicadas de varios manuscritos

de su autoría (en general única autora) y de resúmenes enviados a congresos en los que participó (Tabla 1). En muchos casos, los borradores corresponden al mismo texto, pero representan distintas versiones del mismo, con anotaciones y correcciones hechas por la misma Santilli en los márgenes del papel impreso. De su actividad docente



**Figura 3** - Fotografía de la pareja Reig-Santilli tomada en las playas de México en 1977.

se conservan algunas filminas utilizadas en sus clases; como no están rotuladas no es directa una identificación respecto a cuáles clases correspondieron. También hay cuadernillos de lecturas complementarias para los alumnos que cursaban Introducción al Pensamiento Científico en la cátedra de la que ella era responsable.

La mayor parte del Fondo Reig-Santilli, sin embargo, corresponde a documentación que perteneció a Reig. Uno de los elementos más destacados consiste en un cuaderno en el que Reig registró durante su juventud lo que aparentemente fueron sus primeras anotaciones paleontológicas (en el año 1943), sus primeros estudios en anatomía de vertebrados, y el diario de viaje

de una campaña a Miramar y alrededores (e.g., Punta Hermengo, Punta Vorhué) en diciembre 1945/enero 1946 junto a su amigo Jorge L. Kraglievich (Figura 4). Además, en el cuaderno hay una lista pormenorizada del contenido de las cajas con sus primeras colecciones de especímenes, colecciones mencionadas en el libro de Ponsá Fontanals (2011:31). Intercaladas en las páginas del cuaderno hay algunas fotografías sueltas, entre las que se encuentran registros del modelado de la escultura de *Saurosuchus galilei* en los talleres del Instituto Miguel Lillo de Tucumán (Figura 5), taxón estudiado y nombrado por Reig (1959). Esta escultura fue realizada por el artista Roberto Fernández Larrinaga y nunca fue montada en los

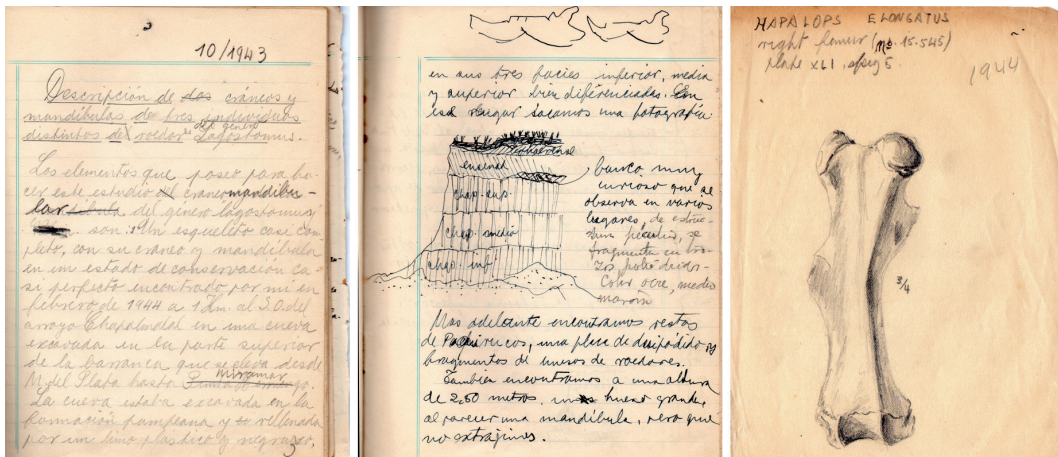


Figura 4 - Detalles del cuaderno con anotaciones de Reig realizadas durante los años 1943-1946.



Figura 5 - Fotografías del proceso de la escultura de *Saurosuchus galilei* en el Instituto Miguel Lillo de Tucumán, Argentina. Obra del escultor uruguayo Roberto Fernández Larrinaga (1918-1988).

jardines de dicho Instituto, como sí sucedió con otras esculturas (véase también Abdala *et al.*, 2022).

Otros materiales destacados consisten en los documentos concernientes a los estudios de doctorado de Reig en el University College de Londres: agrupados en una carpeta se conserva desde el intercambio epistolar previo a la invitación formal a realizar el doctorado en dicha Universidad hasta el título original de Doctor (Figura 6); un ejemplar de la publicación del discurso que Reig diera en ocasión de recibir su título de Doctor *Honoris Causa* de la Universidad de Barcelona; y una copia de la publicación "Doctorados *Honoris Causa* y Menciones Especiales 170 Aniversario de la UBA", publicado el 28 de abril del 1992 por la Secretaría de Ciencia y Técnica de la UBA.

En el acervo del Fondo Reig-Santilli hay

un conjunto de fotografías de diversa índole; algunas de ellas muestran a Osvaldo A. Reig entre colegas participando de algunas reuniones científicas (Figura 7), y muchas otras corresponden a fotografías de animales con los que trabajó: el marsupial conocido popularmente como monito de monte (*Dromiciops gliroides*), una diversidad de ratones cricétidos y el escuerzo *Lepidobatrachus salinicola* (foto de L. Cendrero, Figura 8). *L. salinicola* fue una especie descrita por Reig y Cei (1963), posteriormente sinonimizada con *L. asper* (Barrio, 1968). Algunas de las fotografías que integran este fondo fueron las utilizadas para ilustrar la entrevista que le realizaran Guillermo Boido y Gabriela Tenner en 1991: una foto a color de monito del monte, en cuyo dorso está manuscrito lo que constituiría el epígrafe en la revista ("El 'monito' de monte (*Dromiciops australis*) y de las selvas

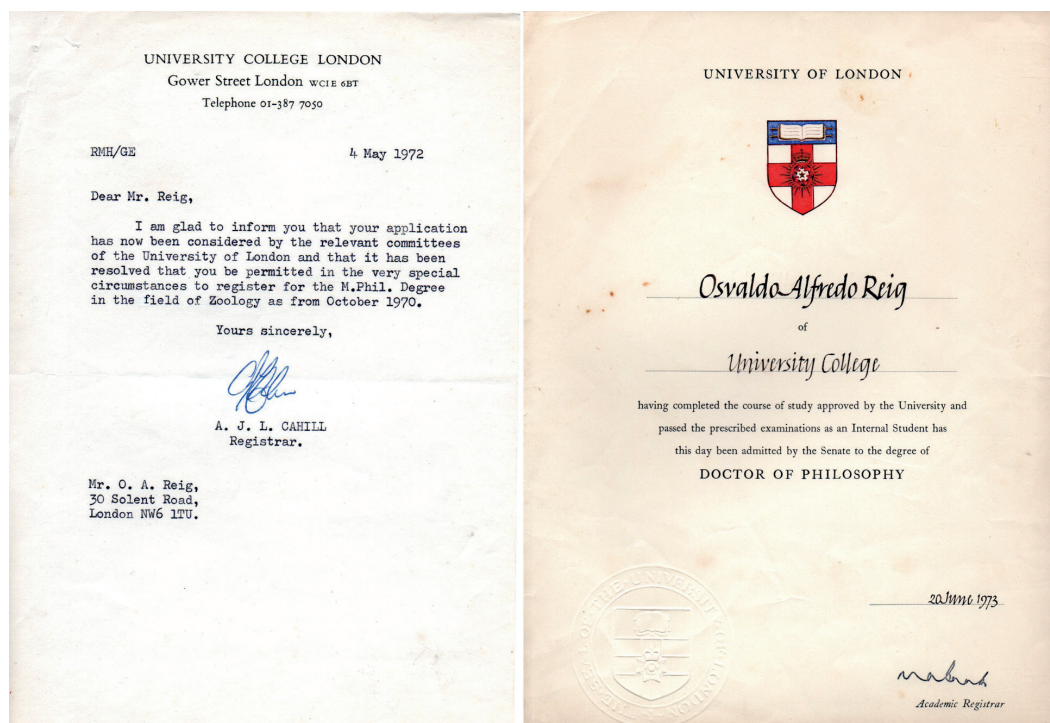
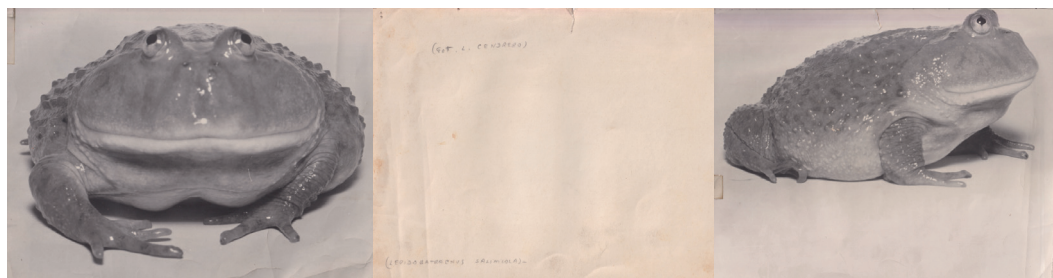


Figura 6 - Título de Doctor otorgado a Reig por la University College de Londres.



**Figura 7** - Fotografías de Reig en distintas reuniones científicas (arriba, en la Academia Checoslovaca, sin fecha; abajo, ambas en la Ciudad de Buenos Aires, Argentina, año 1990).



**Figura 8** - Fotografías de *Lepidobatrachus salinicola*, especie descrita por Reig y Cei en 1963.

templadas chileno-argentinas de Valdivia y Bariloche, constituyó el primer caso en que Reig, ya en 1957, supo demostrar la mayor profundidad resolutive de un enfoque paleontológico-neontológico combinado. Al comparar su morfología cráneo dentaria con la de los marsupiales fósiles de la familia Microbiotheriidae, se demostró que *Dromiciops*

era un ‘fósil viviente’, ya que pertenecía a la misma familia Microbiotheriidae que se creía extinta hace más de 15 millones de años. Foto de John A. W. Kirsch”); una foto de *Notobatrachus degiustoi* acompañado con una nota indicando cuál debía ser su epígrafe en la revista (“Impronta del esqueleto de *Notobatrachus degiustoi*, el más antiguo batracio anu-



ro descubierto hasta entonces, en el Jurásico de Santa Cruz (Patagonia), cuya descripción realizó Reig en 1956 y que lo llevó a abordar la sistemática de los anfibios vivientes”); y una fotografía en las barrancas de Chapadmalal que si bien no es la que aparece en la portada de la entrevista evidentemente corresponde a la misma serie de fotografías en la Barranca de los Lobos del año 1962 (Figura 9) (Boido y Tenner, 1991).

Hay varias carpetas con correspondencia que abarcan los años 1984 a 1986 y 1989 a 1991. Una de las carpetas, con correspon-

dencia de los años 1984-1986, refiere casi exclusivamente al intercambio epistolar con Hugo F. Hoenigsberg, del Instituto de Genética de la Universidad de Los Andes en Bogotá (Colombia). Las cartas fueron enviadas al departamento que Reig y Santilli tenían en el barrio de Balvanera de la Ciudad Autónoma de Buenos Aires (CABA) en un período en el que Reig estaba trabajando en la UBA. En las cartas discuten a lo largo de los años sobre proyectos conjuntos, sobre un convenio (y sus complicaciones) entre las universidades de Los



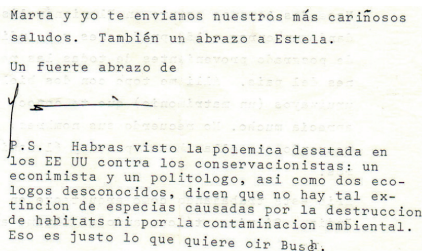
**Figura 9** - Fotografía de 1962 en la que Reig junto a otros miembros del Museo Scaglia extraen fósiles en Barranca de los Lobos, provincia de Buenos Aires, Argentina.

Andes y de Buenos Aires, sobre temas vinculados con una revista, con la creación de la Asociación Iberoamericana de Biología Evolutiva (ASIBE, de la cual Hoenigsberg fue su primer presidente), y también discute sobre asuntos de la revista editada por dicha Asociación, "Evolución", de la que se conservan las instrucciones para autores. Otras cartas de ese período están firmadas por Alejandro Giraldo, M.D., entonces presidente de la Asociación Latinoamericana de Genética (Bogotá, Colombia), y están enviadas a Reig a la Universidad Simón Bolívar (Venezuela). Entre las cartas hay una invitación a participar de un Simposio sobre Genética Animal y Evolución en el VII Congreso Latinoamericano de Genética - I Congreso Colombiano de Genética, que tendría lugar en Bogotá los días 13-18 de octubre de 1985. También dirigidas a la Universidad Simón Bolívar hay dos cartas de índole más personal del epistemólogo Mario Bunge (Figura 10), amigo de la pareja Reig-Santilli, con membrete de McGill University (Montreal, Canadá) y una de R. Hoffstetter, con membrete del Institut de Paléontologie (París, Francia).

La carpeta que contiene correspondencia del período 1989-1991 (hay algunas previas) refleja la actividad científica de Reig en sus últimos años de vida. En las cartas queda de manifiesto su condición de biólogo itinerante (como él mismo se definiera

en el discurso que dio en la Universidad Autónoma de Barcelona cuando recibió el título de Doctor *Honoris Causa*) a partir de los diversos lugares del mundo desde donde envían correspondencia los remitentes, a su vez a diversas localidades de Latinoamérica y España (ver abajo "Correspondencia de Reig"). Seguramente como subproducto del advenimiento de la tecnología del FAX y del correo electrónico, se encuentran impresas muchas cartas redactadas por el mismo Reig, con membrete del GIBE (Figura 11). En virtud de lo anterior, es posible seguir el desarrollo de algunos temas discutidos con sus pares. Las cartas muestran una intensa labor científica del GIBE en la Argentina en coordinación y cooperación con grupos de investigación del exterior; también cuentan de las interrupciones temporales de las actividades de Reig producto de su enfermedad, y cuentan de su tenacidad para sostener, a pesar de ello, los proyectos en curso y generar nuevos. En las cartas con sus pares y en las cartas de sus estudiantes que emigraron (forzosamente, para continuar sus carreras de investigación) quedaron también reflejadas las dificultades para llevar a cabo ciencia en la Argentina en un período en que las políticas públicas desfinanciaron el sector científico.

Un volumen importante del Fondo Reig-Santilli está dado por separatas. Varias corresponden a colegas y están firmadas en la tapa con las iniciales de ambos (i.e., E.S; E.S.R; O.A.R, ver Figura 1A). Muchas otras corresponden a trabajos en los que Reig fue autor; éstas están numeradas por él mismo y en la mayoría de los casos se conservan tres ejemplares de cada título. La numeración está antecedida por una letra según sea el tipo de artículo: así, A corresponde a trabajos científicos publicados en revistas de publicación periódica, B corresponde a resúmenes enviados a congresos, y C corresponde a publicaciones de divulgación científica y ensayos sobre política científica, entre



Marta y yo te enviamos nuestros más cariñosos saludos. También un abrazo a Estela.  
Un fuerte abrazo de

P.S. Habrás visto la polémica desatada en los EE UU contra los conservacionistas: un economista y un politólogo, así como dos ecólogos desconocidos, dicen que no hay tal extinción de especies causadas por la destrucción de habitats ni por la contaminación ambiental. Eso es justo lo que quiere oír Bush.

**Figura 10** - Firma de Mario Bunge en una carta enviada a Reig.

UNIVERSIDAD DE BUENOS AIRES  
FACULTAD DE CIENCIAS EXACTAS Y NATURALES  
DEPARTAMENTO DE CIENCIAS BIOLÓGICAS  
G. I. B. E.

(Grupo de Investigación en Biología Evolutiva)

Buenos Aires, 8 de agosto de 1991

Dra. Margarita Caru M.  
Sociedad de Genética de Chile  
Casilla 653  
FAX 56-2-271-2983  
Santiago de Chile

Estimada Dra. Caru:

Ha sido para mí un placer recibir su atenta carta del 24 de julio, en la que me anuncia que el Directorio de la Sociedad de Genética de Chile resolvió nombrarme Socio Honorario de dicha prestigiosa Sociedad.

Dicha designación me enorgullece y reviste para mí una especial significación, pues siempre me he sentido muy hermanado con mis colegas chilenos y he propugnado la máxima colaboración e interacción entre los genetistas chilenos y argentinos. Me complace entonces aceptar este homenaje de mis colegas chilenos como una manifestación del fortalecimiento de las relaciones científicas entre nuestros países.

Con mucho gusto prepararé una conferencia para la ceremonia de homenaje. Me permito sugerirle como tema de mi conferencia el de "El desafío de la genética del ADN recombinante para la teoría de la evolución". Me parece que este tema puede ser de mayor actualidad que una descripción de mi contribución a la genética evolutiva, tema este último que no podría menos que superponerse con el de mi ponencia en el Simposio "Cromosomas y Especiación".

El resumen de mi contribución a dicho Simposio ha sido ya enviado a la Dra. Madeleine Lambrot en carta certificada de fecha 10 de Agosto, por lo que estimo que ya debe haberles llegado. En esa misma carta comunicaba a la Dra. Lambrot que mi salud es precaria, y de que existe alguna posibilidad de que de no haber una mejoría en las próximas semanas tenga que cancelar mi viaje a Concepción. Con todo, me estoy restableciendo lentamente, y confío en poder asistir, como es mi mayor deseo. Puede Vd. comunicarse conmigo por FAX al número (54-1) 9611824.

Reciba Vd. las expresiones de mi mejor estima.

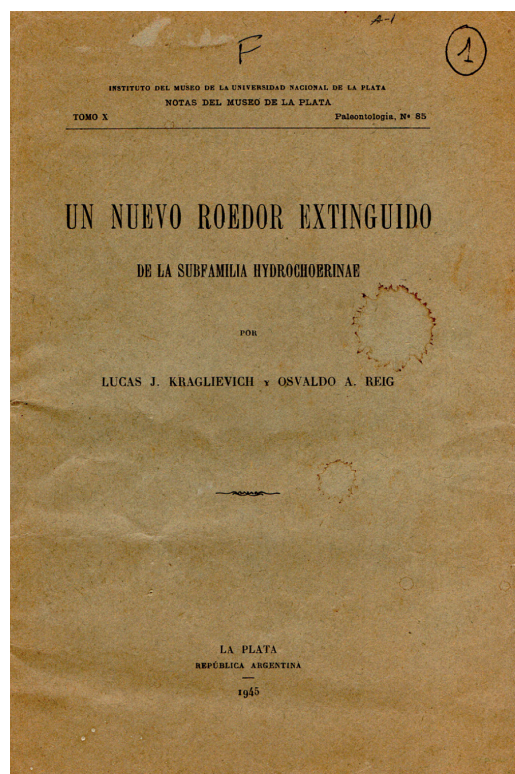
Cordialmente,

Oswaldo A. Reig

Pabellón 2, Cuarto Piso; Ciudad Universitaria Núñez; (1428) Buenos Aires, Argentina. Teléfono (0054-1) 782-0566;  
FAX (0054-1) 961-1824; TELEX 186941 IBUBA. E-MAIL: OAR@IDUBA.EDU.AR or: DAR@UNET.ATINA@IDUBA.EDU.AR

Figura 11 - Carta impresa redactada por Reig, con membrete del GIBE.

otros. El conjunto de separatas y resúmenes lleva además una segunda numeración que se corresponde con el orden que Reig les otorgó en su Curriculum Vitae. Vale destacar una separata de la que fuera su primera publicación científica en el año 1946, sobre paleontología y en coautoría con Jorge Lucas Kraglievich (Figura 12). También se encuentran los manuscritos de varias de sus publicaciones, en algunos casos con comentarios de terceros. En cuanto a los artículos tipo C, varios de los ensayos fueron publicados en la revista *Interciencia* (Revista de Ciencia y Tecnología de América editada en Caracas, Venezuela) y una selección de ellos también de manera póstuma en el libro "Excelencia y Atraso" (Reig, 1992). Una copia de la reseña de este libro, firmada por Susana Rossi y Al-



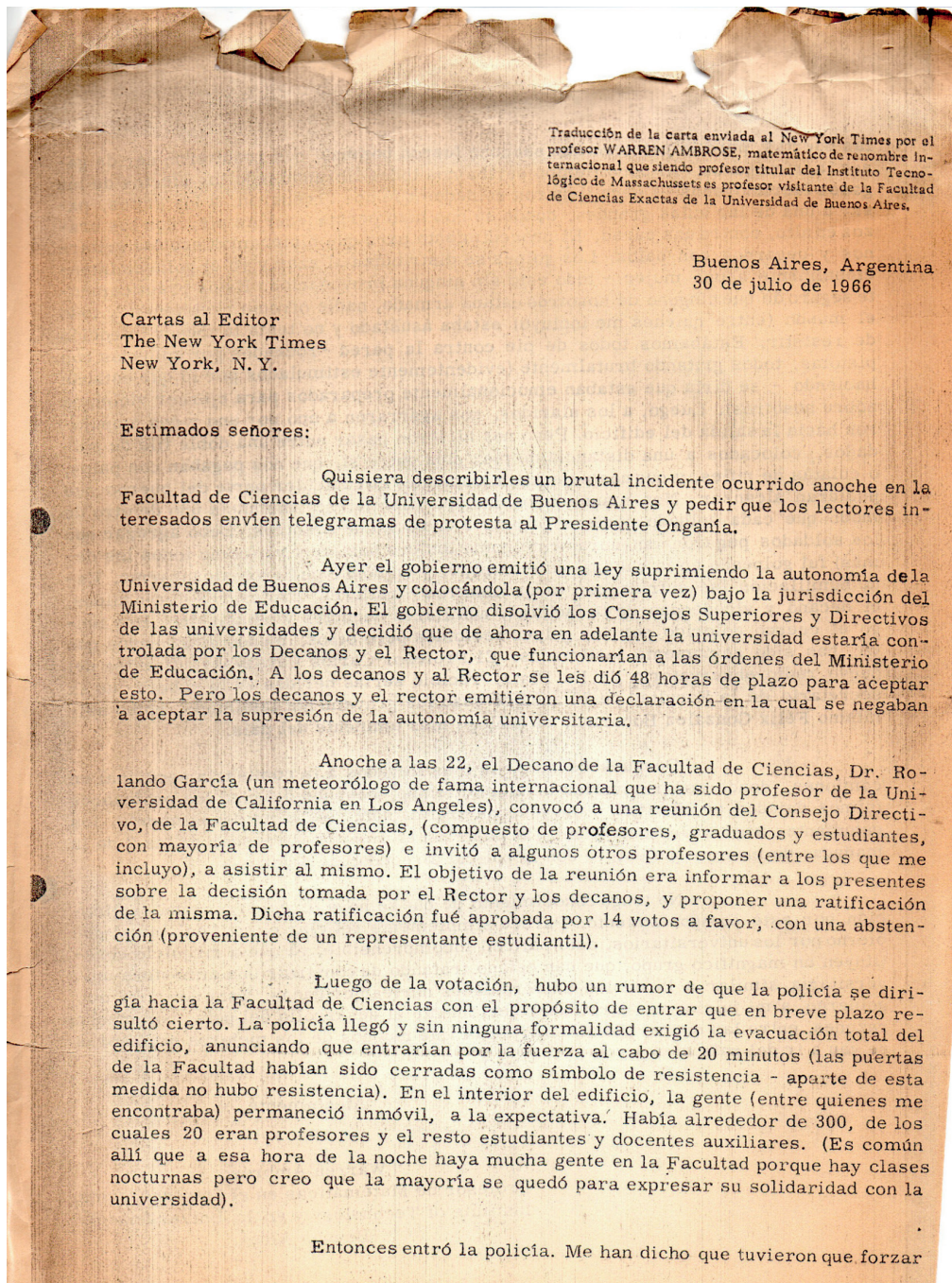
**Figura 12** - Portada de la separata de la primera publicación de Reig.

berto Kornblihtt para *Ciencia Hoy* en 1994, también se encuentra en el acervo. Adicionalmente, hay entre los ensayos de política científica una fotocopia que corresponde a la traducción al castellano de la carta que el Dr. Warren Ambrose (matemático del Instituto Tecnológico de Massachusetts, Boston, Estados Unidos) envió el 30 de julio de 1966 al *New York Times* (Figura 13). En ella relata con detalles lo sucedido la noche anterior en la Facultad de Ciencias Exactas de la UBA, donde se encontraba como profesor visitante. El 29 de julio de 1966 sucedió un hecho histórico en la Argentina conocido como *la Noche de los Bastones Largos*, consecuencia directa de la intervención de las universidades por parte del gobierno de facto de Juan Carlos Onganía. Este hecho, entre otras secuelas, interrumpió y perjudicó el desarrollo de la ciencia local al destituir de sus cargos a cientos de científicos, obligados entonces a emigrar. Reig (que ya era profesor de la Facultad de Ciencias Exactas y que por entonces se encontraba temporalmente en Oxford) fue uno de los tantos científicos afectados.

Relativo a su rol docente hay una carpeta con textos para la materia Evolución y para el curso de Macroevolución (texto con título: Citogenética de la especiación) que dictó en la Facultad de Ciencias Exactas y Naturales de la UBA ya de vuelta a su cargo en los años 80, y otra con manuscritos de textos para diversos cursos dictados en dicha Universidad y en la Universidad Simón Bolívar.

Se conserva, junto con una copia de su Curriculum Vitae, un informe de labor realizada en el GIBE, presumiblemente para ser enviada al CONICET.

Finalmente, se conservan dos placas de reconocimiento a la trayectoria de O. A. Reig, ambas otorgadas póstumamente: la Asociación Venezolana para el Avance de la Ciencia (AsoVAC) lo hizo en reconocimiento a la destacada labor científica en Venezuela, y la placa está firmada por el Consejo Directivo Nacional con fecha Diciembre de



**Figura 13** - Traducción de la carta de W. Ambrose al New York Times en ocasión de la Noche de los Bastones Largos (continúa en página siguiente).

las puertas, pero lo primero que escuché fueron bombas, que resultaron ser de gases lacrimógenos. Al poco tiempo estábamos todos llorando bajo los efectos de los gases lacrimógenos. Luego llegaron soldados que nos ordenaron, a los gritos, pasar a una de las aulas grandes, donde se nos hizo permanecer de pie, con los brazos en alto, contra una pared. El procedimiento para que hiciéramos eso fue gritarnos y pegarnos con palos. Los golpes se distribuían al azar y yo vi golpear intencionalmente a una mujer - todo esto sin ninguna provocación. Estoy prácticamente seguro de que ninguno de nosotros estaba armado, nadie ofreció resistencia y todo el mundo (entre quienes me incluyo) estaba asustado y no tenía la menor intención de resistir. Estábamos todos de pie contra la pared - rodeados por soldados con pistolas, todos gritando brutalmente (evidentemente estimulados por lo que estaban haciendo - se diría que estaban emocionalmente preparados para ejercer violencia sobre nosotros). Luego, a los alaridos, nos agarraron a uno por uno y nos empujaron hacia la salida del edificio. Pero nos hicieron pasar entre una doble fila de soldados, colocados a una distancia de diez pies entre sí, que nos pegaban con palos, o culatas de rifles, y que nos pateaban rudamente, en cualquier parte del cuerpo que pudieran alcanzar. Nos mantuvieron incluso a suficiente distancia uno de otro de modo que cada soldado pudiera golpear a cada uno de nosotros. Debo agregar que los soldados pegaron tan duramente como les era posible y yo (como todos los demás) fui golpeado en la cabeza, en el cuerpo, y en donde pudieron alcanzarme. Esta humillación fué sufrida por todos nosotros - mujeres, profesores distinguidos, el decano y vicedecano de la facultad, auxiliares docentes y estudiantes. Hoy tengo el cuerpo dolorido por los golpes recibidos pero otros, menos afortunados que yo, han sido seriamente lastimados. El Profesor Carlos Varsavsky, director del nuevo radio-observatorio de La Plata, recibió serias heridas en la cabeza, un ex secretario de la Facultad de 70 años de edad fué gravemente lastimado, como asimismo Félix González Bonorino, el geólogo más eminente del país.

Después de esto, fuimos llevados a la comisaría seccional en camiones, donde nos retuvieron un cierto tiempo, después del cual los profesores fuimos dejados en libertad - sin ninguna explicación. Según mi conocimiento, los estudiantes siguen presos. A mi me pusieron en libertad alrededor de las 3 de la mañana, de manera que estuve con la policía alrededor de 4 horas.

No tengo conocimiento de que se haya ofrecido ninguna explicación por este comportamiento. Parece simplemente reflejar el odio del actual gobierno por los universitarios, odio para mí incomprensible, ya que a mi juicio constituyen un magnífico grupo, que han estado tratando de construir una atmósfera universitaria similar a la de las universidades norteamericanas. Esta conducta del gobierno, a mi juicio, va a retrasar seriamente el desarrollo del país, por muchas razones, entre las que se cuenta el hecho de que muchos de los mejores profesores se van a ir del país.

Atentamente,

Warren Ambrose  
Profesor de Matemáticas en el Massachusetts  
Institute of Technology y en la Universidad de  
Buenos Aires.

Figura 13 - continuación.

1992 (Figura 14A); la Sociedad Latinoamericana de Teriología le rindió homenaje con una placa que lleva escrito “En la realización del I Congreso Latinoamericano de Teriología, I COLATER. Rinde homenaje a Osvaldo A. Reig. Quien, fundamentado en el ideal de la integración latinoamericana fue miembro fundador y principal gestor de nuestra Sociedad, se destacó como uno de los más importantes mastozoólogos de Latinoamérica. Defendió sus ideas, supo ser un gran maestro y un gran amigo” y está firmada por el Comité Organizador I CO-

LATER y Comité Ejecutivo SOLATER en Caracas, el 9 de diciembre de 1992 (Figura 14B). Respecto del I COLATER, entre la correspondencia conservada se encuentran las cartas en que le comunicaron la futura realización del evento y lo invitaron a ser parte del mismo (OAR152-153).

### Correspondencia de Reig. Carpeta 1989-1991.

- 19/06/1986. De: **V. E. Sokolov** (USSR Academy of Sciences All-Union Theriological Society, Moscú, URSS). Para: **Osvaldo A. Reig** (CABA, Argentina). Le anuncian que fue designado Miembro Honorario de la All-Union Theriological Society durante el 4to encuentro de la Sociedad, en enero de 1986. Y le envían el diploma correspondiente. [OAR3]
- 30/05/1988. De: **N. N. Vorontsov** (Institute of Developmental Biology, USSR Academy of Sciences, Moscú, URSS). Para: **Osvaldo A. Reig** y **Estela Y. Santilli** (Barcelona, España). Envía la carta oficial de invitación del Prof. Dr. N. Nechayeva para visitar el Institute of Developmental Biology. La invitación es para ambos, a Moscú y a Leningrado por 14 días cubriendo los gastos dentro de la URSS. Menciona el Hotel Akademicheskaya. Envía a través de la correspondencia sus saludos a Antonio Fontdevilla. [OAR2]
- 23/08/1989. De: **Jack P. Hailman** (Department of Zoology, University of Wisconsin, Madison, USA). Para: **Osvaldo A. Reig** (CABA, Argentina). Carta de invitación de la Universidad de Wisconsin, informando sobre el alojamiento, el salario estipulado y las clases pautadas. [OAR100]
- Sin fecha. University of Wisconsin, Madison, USA. Nota con información sobre el programa de intercambio de visitantes



**Figura 14** - Placas conmemorativas que destacan la labor científica de Reig en Venezuela. A, Otorgada por la Asociación Venezolana para el Avance de la Ciencia (AsoVAC), diciembre de 1992; B, de la Sociedad Latinoamericana de Teriología (SOLATER), diciembre de 1992.



**Figura 15** - Fotografía de los colegas de Reig, N.N. Vorontsov y E.A Lyapunova, trabajando en un sitio con pinturas rupestres en la republica de Tayikistán (año 1976).

a la universidad. En una nota adjunta, Michelle R. Elfers (International Student Advisor) le informa que no pudieron otorgar la visa tipo J2 para su hijo por no ser menor de 21 años; entonces le sugiere alternativas para aplicar a la visa. [OAR101]

- 23/08/1989. De: **Jack P. Hailman** (Department of Zoology, University of Wisconsin, Madison, USA). Para: **Osvaldo A. Reig** (CABA, Argentina). Carta de invitación de la Universidad de Wisconsin, informando sobre el alojamiento, el salario estipulado y las clases pautadas. [OAR110, repetido de OAR100]
- 28/09/1989. De: **Michael F. Dean** (University of Wisconsin, Madison, USA). Para: **Osvaldo A. Reig** (CABA, Argentina). Carta oficial de la Universidad enviando los papeles correspondientes a la aprobación de una visa tipo J-1 para Reig y su esposa Estela Y. Santilli. En una nota adjunta, Michelle R. Elfers (International Student Advisor) le informa que no pudieron otorgar la visa tipo J2 para su hijo por no ser menor de 21 años; entonces le

sugiere distintos tipos de visas a las que puede aplicar. [OAR99]

- 02/10/1989. De: **Hugo Fernández López** y **Olga Lucía Montenegro** (Bogotá, Colombia). Para: **Osvaldo A. Reig** (CABA, Argentina). Estudiantes de grado de Biología de la Universidad Nacional de Colombia que se encuentran desarrollando su trabajo de grado bajo la dirección de Alberto Cadena. Su tema de estudio versa sobre pequeños mamíferos en una zona de páramo y bosque altoandino. Escriben solicitando ayuda para identificar especies de cricétidos colectados en su trabajo de campo, para lo cual le piden separatas o bibliografía que considere adecuadas. Mencionan que además ensayaron la obtención de cariotipos básicos de algunos ejemplares, de los que todavía tienen resultados muy preliminares; en este tema también agradecen si pudiera hacer observaciones y comentarios. [OAR125]
- 12/12/1989. De: **Mario Bunge** (McGill University, Montreal, Canadá). Para: **Osvaldo A. Reig** (sin datos). Carta personal



con motivo de la designación de Doctor *Honoris Causa* de la Universidad Autónoma de Barcelona, ocurrida en el día del fechado de la carta. También comenta sobre la conclusión de dos textos propios y sus proyectos inmediatos (laborales y personales). [OAR132]

- 21/12/1989. De: **Héctor Torres** (Decanato, Facultad de Ciencias Exactas y Naturales, Universidad de Buenos Aires, CABA, Argentina). Para: **Oswaldo A. Reig** (sin datos). Saluciones y felicitaciones por la reciente designación como Doctor *Honoris Causa* de la Universidad Autónoma de Barcelona. [OAR137]
- 10/01/1990. De: **Bruce D. Patterson** (Field Museum of Natural History, Chicago, Illinois, USA). Para: **Oswaldo A. Reig** (Caracas, Venezuela). Se alegra de la noticia de que Reig participará del congreso [no aclara cuál]. Dice que pretendía presentar un análisis filogenético preliminar de los géneros de oxymycterinos, pero que Mares le solicitó que fuera co-anfitrión de un simposio de biogeografía junto a Eduardo Rapaport y entonces preparará una charla sobre ecología geográfica. Finalmente le dice que planea un viaje post-congreso a Tucumán y al altiplano de la Argentina. [OAR122]
- 30/01/1990. De: **Liliana Apfelbaum** (University of California, Berkeley, USA). Para: **Oswaldo A. Reig** (CABA, Argentina). Dice haber enviado con fecha 09/11/1989 un manuscrito sobre *Ctenomys* y no haber recibido comentarios sobre él de ninguno de los autores. Vuelve a enviar una copia del manuscrito, así como una copia de la carta enviada en noviembre, en caso de que se hubiera extraviado en el correo [la carta se encuentra adjuntada por duplicado]. [OAR150]
- 31/01/1990. De: **Paula Brunner** (New York, USA). Para: **Oswaldo A. Reig** (CABA, Argentina). Repasa novedades personales desde Nueva York, entre las que se encuentran haber empezado un curso de Bioestadística en la Universidad de New York (NYU) y planes de comenzar en lo inmediato una tanda de experimentos. Cuenta que sus directores allí son P. Chhora y R. Koepfer. Pregunta si la renuncia que ella presentó al CONICET fue aceptada y sus implicancias ante una nueva presentación a becas internas. [OAR154]
- 13/02/1990. De: **John F. McDonald** (The University of Georgia, Georgia, USA). Para: **Oswaldo A. Reig** (CABA, Argentina). Envía información sobre una reunión del equipo editorial de GENETICA en Ámsterdam los días 26 y 27 de abril. Le comunica que se discutirá el contenido de los siguientes números de la revista, un resumen de los cuales envía adjunto en la carta, y le solicita que sugiera tres posibles candidatos para sumar al equipo de revisores de la revista y otros dos o tres candidatos como co-editores de Europa y Japón. Finalmente, le comunica que está solicitando a los co-editores temas y autores para un número especial de GENETICA que debería organizarse en el año siguiente. Al final de la carta impresa hay una nota manuscrita diciendo que intentó varias veces comunicarse con él por vía telefónica, sin éxito. [OAR103]
- 05/03/1990. De: **Sydney Anderson** (American Museum of Natural History, NY, USA). Para: **Oswaldo A. Reig** (CABA, Argentina). Confirma la recepción de su "Apéndice" sobre *Ctenomys*. Comenta algunas cuestiones de formato respecto de las del American Museum Novitates, pero le aclara a la vez que esa publicación no funciona como una revista, sino que los trabajos allí publicados deben estar vinculados de alguna manera con el museo, ya sea por los autores, el trabajo de investigación o los especímenes. Por lo tanto, estima que el trabajo no va

- a ser aceptado para su publicación por el cuerpo editorial. Comenta que asistirá al congreso en Buenos Aires, evento que aprovechará para visitar colecciones y bibliotecas en Buenos Aires y Tucumán, y que luego continuará su viaje a Bolivia para seguir allí con sus estudios sobre mamíferos. Finalmente dice adjuntarle una reciente publicación sobre phyllotinos, en coautoría con Olds. [OAR148]
- 12/03/1990. De: **David Stier** (New York, USA). Para: **Oswaldo A. Reig** (CABA, Argentina). Con membrete de John Wiley & Sons, Inc.; le envían una lista de publicaciones a las cuales ellos como Publisher enviaron para revisión su libro *Evolution of Subterranean Mammals at the Organismal and Molecular Levels*. La lista se encuentra adjunta. [OAR121]
  - 14/03/1990. De: **Juan Carlos Durán Ríos** (Universidad de Chile, Santiago de Chile, Chile). Para: **Oswaldo A. Reig** (CABA, Argentina). Escribe al Presidente de la Sociedad Latinoamericana de Teriología (Reig) confirmando su asistencia al XI Congreso Latinoamericano de Zoología en Cartagena y a la reunión de SOLATER, junto con Anelio Aguayo. Propone como tema para discutir en el Taller de SOLATER “*Medidas de protección de la creación original*”. [OAR117]
  - 15/03/1990. De: **Mary Hofbauer Brown** (National Academy of Sciences, Washington, USA). Memorándum informando que dan comienzo al proceso de producción de la elección de los miembros del directorio de NAS 1990, por lo cual solicitan que se revisen los datos personales enviados en un listado, a fin de actualizar las listas de los miembros y asociados de la NAS. [OAR123]
  - 15/03/1990. De: **Michael Alberico** (Departamento de Biología, Universidad del Valle, Cali, Colombia). Para: **Oswaldo A. Reig** (CABA, Argentina). Envía manuscrito sobre *Dinomys branickii* elaborado junto a Teresa de White para la serie Mammalian Species. La carta tiene el propósito de pedirle que lo revise, y a la vez solicitan separatas de su autoría, una de ellas de especial importancia para el manuscrito en cuestión. Además, le agradece “su amable colaboración con mi estudiante, Carlos Arturo Quiceno”, referente a su trabajo de grado sobre el género *Akodon* en Colombia. [OAR149]
  - 16/03/1990. De: **Anelio Aguayo Lobo** (Facultad de Ciencias, Universidad Nacional Autónoma de México, DF, México). Para: **Oswaldo A. Reig** (CABA, Argentina). Informa que están preparando la edición del primer número de la Revista Mexicana de Zoología, que planean salga en mayo. El segundo número lo proyectan para agosto y el tercero para diciembre de 1990. Le comunica que sus colegas mexicanos lo han distinguido (a Aguayo Lobo) como editor de dicha revista. Informa que no podrá asistir a la Reunión de la Sociedad Latinoamericana de Teriología en Bogotá o Cartagena (Colombia) por cuestiones de trabajo y monetarias, y desea éxitos a Reig y a la mesa Directiva de SOLATER. [OAR83]
  - 19/03/1990. De: **Isabel Gamarra de Fox** (Museo Nacional de Historia Natural del Paraguay, San Lorenzo, Paraguay). Para: **Oswaldo A. Reig** (CABA, Argentina). Comunica que no podrá asistir al Congreso Latinoamericano de Zoología en Cartagena. Aprovecha para pedirle información que tenga disponible sobre un curso de Conservación y Manejo de Vida Silvestre que, según le informaron, se abriría en la Argentina. [OAR127]
  - 21/03/1990. De: **Roberto Rojo** (San Miguel de Tucumán, Tucumán, Argentina). Para: **Oswaldo A. Reig** (Revista Ciencia Hoy). Celebra un trabajo publicado en la revista Ciencia Hoy sobre Ameghino, de autoría de Reig, y envía uno propio relativo a la temática publicado en un

- volumen titulado “La inmigración en la Argentina”. [OAR168]
- 24/03/1990. De: **Oswaldo Báez Tobar** (Quito, Ecuador). Para: **Oswaldo A. Reig** (CABA, Argentina). Escribe al Presidente de la Sociedad Latinoamericana de Teriología (Reig) respecto de su imposibilidad de asistir al XI Congreso Latinoamericano de Zoología en Cartagena y por lo tanto tampoco a la convocatoria de SOLATER. [OAR116]
  - 26/03/1990. De: **Rui Cerqueira** (Sociedade Brasileira de Mastozoologia, Rio de Janeiro, Brasil). Para: **Oswaldo A. Reig** (CABA, Argentina). Responde al Presidente de la Sociedad Latinoamericana de Teriología (Reig) una carta del 16/02/90 sobre la asamblea y el simposio de SOLATER. Le informa que por cuestiones económicas le será imposible asistir a la reunión de la Sociedad. Dice haber conversado con Dalva Mello sobre la posibilidad de editar “Marmosiana” en Brasil, que según Mello sería posible hacerlo en Brasilia. Sin embargo, debe actualizar la información por la situación económica y política de Brasil. [OAR115]
  - 27/03/1990. De: **Maria D. A. de Mello** (sin datos). Para: **Oswaldo A. Reig** (sin datos). Carta manuscrita en portugués. Le comunica que escribió la publicación “Oswaldo A. Reig - Doctor Honoris - Universitat Autònoma de Barcelona”. Dice haber averiguado sobre los *Juscelynomyx*, pero que los que había en la Universidad B desaparecieron. Y le dice que [no se entiende del nombre] sugiere que Reig escriba al Museo Nacional a finales de mayo consultando por ese material, cuando esa persona ya esté trabajando allí. Esa persona sostiene que debería haber como máximo 6 ejemplares, aunque tal vez estuvieran en préstamo. Sugiere hacer una campaña a la localidad donde fueron colectados a fin de buscar más, y le ofrece su equipo. Finalmente le pide que la mantenga al tanto sobre su viaje a Cartagena para poder proyectar el propio en las condiciones económicas difíciles de Brasil; que todo el dinero de los ahorros fue “confiscado” por el gobierno. [OAR84]
  - 30/03/1990. De: **Oswaldo A. Reig** (CABA, Argentina). Para: **Luis C. Contreras** (Universidad de La Serena, La Serena, Chile). Reclama una respuesta urgente respecto de la participación chilena en la Asamblea de SOLATER en Cartagena, durante el IX CLAZ de abril. Sugiere nombres de investigadores a asistir como representantes de Chile [el destinatario es uno de ellos] y solicita pronta respuesta por lo inmediato del evento. Finalmente le comunica que por cuestiones de salud no puede garantizar su propia presencia en la reunión. [OAR155]
  - 30/03/1990. De: **Néstor O. Bianchi** (Instituto Multidisciplinario de Biología Celular, La Plata, Argentina). Para: **Oswaldo A. Reig** (CABA, Argentina). Breve carta para informar que recibió el opúsculo de la Universidad Autónoma de Barcelona editado con motivo de la designación como Doctor Honoris Causa y hacerle llegar sus más fervientes felicitaciones. [OAR82]
  - 05/04/1990. De: **Marcel Roche** (Interciencia-Revista de Ciencia y Tecnología de América, Caracas, Venezuela). Para: **Oswaldo A. Reig** (CABA, Argentina). Solicita que escriba un artículo para la revista Interciencia, para una sección recientemente creada de Ensayos. Mario Bunge sugirió publicar en dicha sección el discurso que Reig dio en la Universidad Autónoma de Barcelona, aunque eliminadas las referencias de índole personal. Roche le sugiere que sea a partir de la página 31 2do párrafo hasta el final. [OAR92]
  - 24/04/1990. De: **James L. Patton** (University of California, Berkeley, USA). Para: **Oswaldo A. Reig** (CABA, Argentina). La-

- menta profundamente las noticias que envió Reig sobre su propio estado de salud y sobre su próxima internación. A continuación, discute sobre los pasos a seguir con Apfelbaum, una discípula de ambos [con quien hay un conflicto], y sobre los proyectos en conjunto sobre *Akodon*. Comenta resultados novedosos obtenidos con su grupo de investigación sobre “pocket gophers”, las publicaciones de los cuales se encuentran o en proceso de evaluación o fueron recientemente publicados, y le envía reprints de trabajos de su autoría en conjunto con Phil Myers sobre *Akodon*. Comenta cuestiones técnicas sobre extracción de ADN de akodontes a partir de muestras de pieles en museos, y la presentación a un subsidio de la NSF para continuar con ese proyecto. Informa que el volumen sobre roedores en el proyecto de mamíferos de Sudamérica continúa lento. [OAR124]
- 29/04/1990. De: **John G. Fleagle** (Department of Anatomical Sciences, School of Medicine, State University of New York at Stony Brook, New York, USA). Para: **Oswaldo A. Reig** (CABA, Argentina). Comunica que unos especímenes de cenolestidos y/o microbioterios no fueron incorporados al préstamo que hicieron a Buenos Aires por error y que quedarán en USA para cuando Reig vaya a consultar colecciones. Le comparte información para que Reig o sus estudiantes se postulen a becas en USA a través de Fullbright. Le comunica que lo invitarán a Stony Brook a dar unas charlas con todos los gastos cubiertos además de un modesto honorario. Finalmente menciona que la carta va acompañada por una edición especial del Journal of Human Evolution recientemente publicado, y que enviará copias adicionales para otros colegas a través de Luis Chiappe. [OAR128]
  - 30/04/1990. De: **Carlos Altuna** (Universidad de la República, Montevideo, Uruguay). Para: **Oswaldo A. Reig** (sin datos). Carta manuscrita. Lamenta que no se haya producido el encuentro planeado [producto del estado de salud de Reig]. Adjunta a la carta unas contribuciones propias, una de ellas por publicarse en Mammalia, y comenta estar trabajando con Álvaro y Martín en una nueva especie de distribución muy restringida en el Departamento de Maldonado. Manifiesta su deseo de depositar paratipos en la Argentina, en especial donde sean accesibles al GIBE. [OAR151]
  - 02/05/1990. De: **Mario Bunge** (McGill University, Montreal, Canadá). Para: **Oswaldo A. Reig** (sin datos). Carta personal con motivo de la reciente operación de Reig, con comentarios de opinión sobre política y algunos sociólogos de la ciencia. En la postdata dice enviar recortes de algunos de los artículos escritos para la agencia EFE. [OAR136]
  - 11/05/1990. De: **Ernesto Capanna** (Università di Roma, Roma, Italia). Para: **Oswaldo A. Reig** (CABA, Argentina). Solicita una copia del libro con las publicaciones del Simposio sobre Mamíferos Subterráneos llevado adelante en el 5 I.T.C. [OAR119]
  - 11/05/1990. De: **Kenneth T. Wilkins** (Baylor University, Waco, Texas, USA). Para: **Oswaldo A. Reig** (CABA, Argentina). Carta con membrete de la American Society of Mammalogists, de la cual es Associate Editor. Forma parte de la respuesta a la primera ronda de revisiones del artículo “A new genus of fossil octodontine rodent from the early Pleistocene of Argentina”, enviado por Reig a la revista. Solicitan una segunda ronda de correcciones antes de que el artículo esté aprobado. [OAR120]
  - 22/05/1990. De: **Michael Ruse** (Ontario, Canadá). Para: **Oswaldo A. Reig** (CABA,

- Argentina). Envía una carta con membrete de Biology & Philosophy para felicitarlo por su título honorífico de la Universidad Autónoma de Barcelona. Le comenta que como está trabajando con los archivos de G.G. Simpson y los de la American Philosophical Society se encontró varias veces con su nombre, que aparece regularmente. [OAR118]
- 28/05/1990. De: **Daniel Lew** (Fundación La Salle de Ciencias Naturales, Caracas). Para: **Oswaldo A. Reig** (sin datos). Comenta de los avances sobre un manuscrito de *Podoxymys* enviado por Reig tiempo antes, y le avisa que pronto enviarán observaciones y comentarios. En la presente carta envía fotografías de molares para que Reig elija cuáles incluir en la publicación. Finalmente, fundamenta una propuesta en el orden de los autores del trabajo. [OAR87]
  - 31/05/1990. De: **Francois M. Catzefflis** (New York, USA). Para: **Oswaldo A. Reig** (sin datos). Carta manuscrita en francés en papel con membrete del Institut des Sciences de L'évotion (Montpellier, Francia) con motivo de la operación de Reig, en la que le desea pronta recuperación. [OAR138]
  - 04/06/1990. Remitente indet. (sin datos). Para: **Oswaldo A. Reig** (sin datos). Envía la carta a través de un intermediario, junto con la última versión de *P. roraimae*. La carta incluye comentarios y aclaraciones respecto del manuscrito en cuestión. Consulta si hay respuesta de la revista sobre el manuscrito de *Z. microtinus* enviado y comunica que les aceptaron (con modificaciones) el trabajo de *H. venezuelae* (bandeo) en la revista Genome. Finalmente, propone promocionar el I COLATER en el evento de SAREM. [OAR153]
  - 05/06/1990. De: **Carlos Augusto di Prisco** (Interciencia-Revista de Ciencia y Tecnología de América, Caracas, Venezuela). Para: **Oswaldo A. Reig** (CABA, Argentina). Informa sobre la posibilidad de escribir un número especial dedicado a la evolución de la actividad científica en América Latina en los últimos veinte años y pregunta: "¿Se podrá decir para algunos de nuestros países que la situación ha mejorado?". Le pide opinión sobre el proyecto y, de ser posible, que sugiera autores. [OAR104]
  - 24/06/1990. De: **James L. Patton** (University of California, Berkeley, USA). Para: **Oswaldo A. Reig** (CABA, Argentina). Se alegra de sus noticias, de que la operación resultó exitosa. Comenta que recibió de manera tardía sus cartas anteriores, por lo cual no pudo enviar los tejidos de akodontes a la Argentina vía Pearson o Liliana. Sugiere que para mayor facilidad y velocidad los tejidos sean analizados en su laboratorio de Buenos Aires, y manifiesta que puede encargarse de las compras de los reactivos (Trizma base, NAD y NADH), a la vez que evalúa futuros viajeros a quienes encargarles llevar las muestras, ya que desconfía de que lleguen en condiciones utilizando el servicio de correo. [OAR106]
  - 26/06/1990. De: **Luz A. González L.** (Universidad Austral de Chile, Valdivia, Chile). Para: **Oswaldo A. Reig** (CABA, Argentina). Envía la bibliografía correspondiente a un proyecto de investigación para ser presentado en el FONDECYT, a fin de que Reig lo comente. [OAR164]
  - 27/06/1990. De: **C. A. Redi** (Dipartimento de Biologia Animale, Università di Pavia, Pavia, Italia). Para: **Oswaldo A. Reig** (sin datos). Acepta su propuesta de visita al laboratorio para principios de 1991. [OAR169]
  - 28/06/1990. De: **Oswaldo A. Reig** (CABA, Argentina). Para: **John F. McDonald** (The University of Georgia, Athens, Georgia, USA). Se disculpa por no haber podido atender la reunión de la revista GENETICA como miembro del comité

editorial en Amsterdam, y cuenta con detalles los pormenores de su internación y operación del tumor de páncreas. Confirma que desea continuar como Editor Asociado de la revista y a continuación opina sobre algunos puntos en discusión. Sugiere para el número especial de la revista el tema Heterocromatina y Evolución; envía los tres candidatos para ser parte del comité de revisores de la revista (John A.W. Kirsch, Alberto Solari y James L. Patton), dos de los cuales (Kirsch y Solari) ya aceptaron la propuesta. Finalmente avisa que el fax de la Facultad de Ciencias Exactas y Naturales está temporalmente averiado y sugiere el contacto por correo electrónico. [OAR111]

- 29/06/1990. De: **Ricardo Wainber** (La Plata, Buenos Aires, Argentina). Para: **Oswaldo A. Reig** (sin datos). Carta manuscrita en papel membretado de la Cátedra de Biología General, Facultad de Ciencias Exactas, Universidad de La Plata. La carta acompaña el envío de un manuscrito sobre *Eligmodontia* a partir de unos especímenes que le cediera Reig, y lo invita a hacer cualquier tipo de modificación sobre el texto. [OAR126]
- 06/07/1990. De: **Luis C. Contreras** (Universidad de La Serena, La Serena, Chile). Para: **Oswaldo A. Reig** (CABA, Argentina). Envía copia de pruebas de imprenta del trabajo de *Tympanoctomys* y otros. Además, le pide que por favor le envíe sus trabajos y que lo incluya en la lista de envíos. Menciona haber conversado con Carlos Quintana y con Susana Rossi y que a Rossi prometió enviar tejido de octodóntidos. Después se refiere al género *Octodontomys*, sobre posibilidades de conseguir material. Finalmente discurre sobre un proyecto de IUCN/SSN roedores para Sud América en curso y cuyos contribuyentes están en un listado en poder de la Sra. Villafañe. Solicita que la información que dispongan se la hagan llegar

a través de Ricardo Ojeda y/o Oliver Pearson. [OAR91]

- 10/07/1990. De: **Ángela Martino** (Universidad Nacional Experimental Francisco de Miranda, Coro, Venezuela). Para: **Oswaldo A. Reig** (CABA, Argentina). Envía medidas corporales de una Marmosa que donó con anterioridad. Le pide que le confirme la identificación de la *M. serophilus* y de los *Calomys*. En una nota adjunta manuscrita le comunica que existe la posibilidad de que viaje a la Argentina a atender el "II curso de detección y mapeo de desertificación", en octubre. En caso de asistir, le gustaría visitar el GIBE así como el grupo de la Dra. Villafañe. [OAR108]
- 10/07/1990. De: **Oswaldo A. Reig** (CABA, Argentina). Para: **Michelle Elfers** (The University of Wisconsin, Madison, Wisconsin, USA). Comunica que su compromiso como Profesor visitante a la universidad fue aplazado del primero al segundo semestre de 1990, y solicita le vuelvan a extender el certificado IAP-66 con las nuevas fechas programadas. [OAR112]
- 15/07/1990. De: **Marcela Gomez Laverde** (Bogotá, Colombia). Para: **Oswaldo A. Reig** (CABA, Argentina). Comenta largamente los contratiempos que tuvo el XI CLAZ de Cartagena [al que Reig finalmente no pudo asistir]. Comenta que está terminando sus estudios de Magister para luego detallar una cantidad de problemáticas económicas, sociales y políticas en Colombia que dificultan su continuidad en el campo de la biología. Así y todo, está a la espera de resultados de una postulación que garantizaría la continuidad económica de un proyecto por tres años. Finalmente, lo felicita por su nombramiento de Doctor *Honoris Causa* por la Universidad Autónoma de Barcelona. [OAR89]
- 18/07/1990. De: **Enrique Lessa** (Berkeley, USA). Para: **Oswaldo A. Reig** (CABA, Argentina). Responde a unos comenta-

rios de Reig sobre los trabajos de Gould. Comenta rápidamente sobre la situación económica y académica en la Argentina y ofrece su ayuda, al menos para presentar alternativas a estudiantes. Dedicar un par de párrafos a Carlos Quintana, a quien le ofreció algunas opciones. Informa sobre las novedades respecto de las reseñas de *Ctenomys*, que ha obtenido respuestas positivas de Altuna, Gallardo, Pearson, Cook y Freitas, pero que Julio Contreras no ha respondido y le pide que lo contacte. También le pide que le brinde información sobre el capítulo que va a escribir Reig y sobre quiénes serán los colaboradores, a fin de contactarlos directamente y liberar a Reig (recientemente operado) de esa tarea. [OAR102]

- 19/07/1990. De: **Eliot Stellar** (Committee on Human Rights, National Academy of Sciences, Washington DC). Memorandum contando la situación de médicos sudaneses detenidos y solicitando se sumen más reclamos por su liberación. [OAR85]
- 24/07/1990. De: **Libros de España y América - Distribuidores** (New York, USA). Para: **Oswaldo A. Reig** (sin datos). Estado de cuenta con fechas de octubre/1987 a mayo/1990. [OAR109]
- 01/08/1990. De: **Peter H. Raven** (National Academy of Sciences, Washington, USA). Carta general referida a futuras elecciones de la National Academy of Sciences. Está adjunto parte del estatuto de la Academia y guías para la propuesta de candidatos. [OAR86]
- 05/08/1990. De: **James L. Patton** (University of California, Berkeley, USA). Para: **Oswaldo A. Reig** (CABA, Argentina). Comenta haber aceptado ser parte del cuerpo editorial de GENETICA, a solicitud de John McDonald. Le informa que tiene un paquete con muestras de tejido de akodontes y reactivos listos para enviarle en cuanto alguien lo pueda transportar de USA a Buenos Aires. [OAR166]
- 08/08/1990. De: **Ángel Spotorno O.** (Universidad de Chile, Santiago de Chile, Chile). Para: **Oswaldo A. Reig** (CABA, Argentina). Responde a una carta de Reig con una reflexión personal a partir de la cual decide comenzar gestiones con la Academia del Tercer Mundo para salir de Santiago. Dice enviar en sobre aparte sus contribuciones y promete mantenerlo informado. Comenta que está trabajando con “el programa PAUP para análisis cladista (aplicándolo a los cromosomas bandeados de filotinos)”, y le ofrece compartirle el programa. [OAR139]
- 08/08/1990. De: **M. Dalva A. Mello** (Universidade de Brasilia, Brasilia, Brasil). Para: **Oswaldo A. Reig** (CABA, Argentina). Comenta brevemente algunas novedades, incluyendo una salida de campo en que colectaron mucho material. Le consulta por novedades sobre el libro del Simposio de *Calomys*. Anexa una copia de un pasaje para Colombia, disculpándose de haber extraviado el original. [OAR165]
- 09/08/1990. De: **Julianne Meyne** (Genetics group, Los Álamos, New Mexico, USA). Para: **Oswaldo A. Reig** (CABA, Argentina). Envía una separata solicitada por Reig y comenta cuestiones técnicas sobre la detección de secuencias TTAGGG no-teloméricas en roedores (agregando que hay especies que tienen muchas secuencias TTAGGG repetidas y otros, ninguna, y que la localización y cantidades de esas repeticiones no teloméricas pueden variar mucho, incluso entre especies muy cercanas). [OAR140]
- 10/08/1990. De: **Oswaldo A. Reig** (CABA, Argentina). Para: **Raymundo Villegas** (Centro de Biociencias, Caracas, Venezuela). Después de explicar que por una larga enfermedad responde con mucho retraso el correo, le comunica que acepta participar de la III Asamblea General

de la TWAS el siguiente 15/10 y comenta que espera que todavía haya recursos económicos para su pasaje, dado que con la situación económica de la Argentina le sería imposible conseguir fondos en su país. Refiere que le gustaría participar en la sesión científica sobre las ciencias biológicas en América Latina y el Caribe que según Hassan están organizando. Dice "Puedo presentar una ponencia sobre la situación de lo que puede englobarse dentro de la denominación de 'biología de la diversidad orgánica' para reivindicar la jerarquía científica de una actividad desprestigiada bajo la denominación tradicional de "sistemática" o "taxonomía. (...) Mi aproximación será cualitativa y evaluativa, y se centrará en la demostración del atraso de este tipo de investigaciones en nuestra región en comparación con el desarrollo de otras áreas de la biología. Pero incluirá también una reivindicación de la necesidad de renovar estos estudios en el contexto de la biología experimental y molecular contemporáneas, que es lo que estamos promoviendo precisamente en el GIBE. Su título sería "Backwardness, relevance, and ways of improvement of Biology of Organic Diversity in Latin America and the Caribbean". Le pide opinión sobre su propuesta y le facilita su dirección de correo electrónico para una comunicación más fluida. Cierra la carta expresando sus deseos de retomar proyectos conjuntos con Venezuela. [OAR90]

- 14/08/1990. De: [Antonio Fontdevila] (Sigüeiro, España). Para: Osvaldo A. Reig (sin datos). Carta manuscrita en castellano de índole principalmente personal y familiar. Algunos temas relativos a la actividad académica refieren a posibilidades de plazas académicas temporales (Profesor visitante con el rango de Catedrático en Barcelona) o permanentes

(Catedrático de Zoología en Bellaterra) en universidades de España, para que Reig evalúe oportunidades. [OAR113]

- 23/08/1990. De: Júlio Cesar Voltolini (Universidade Federal de Santa Catarina, Florianópolis, Santa Catarina, Brasil). Para: Osvaldo A. Reig (CABA, Argentina). Estudiante de Alfredo Ximenez que está terminando su licenciatura en biología, con una tesis sobre felinos sudamericanos "Historia Evolutiva de Carnivora-Felidae en América del Sur". Escribe solicitando información de investigadores adicionales a los que él ya contactó con anterioridad (los lista) interesados en aspectos evolutivos de la mastozoología sudamericana. También, bibliografía de carnívoros sudamericanos, referida a paleontología, sistemática filogenética y biogeografía histórica, y finalmente información sobre programas de postgrado en Zoología o Paleontología en la UBA. [OAR93]
- 23/08/1990. De: Osvaldo A. Reig (CABA, Argentina). Para: James L Patton (Museum of Vertebrate Zoology, University of California, Berkeley, California, USA). Trata diversos temas. Solicita que se pronuncie sobre la invitación a ser parte del cuerpo editorial de la nueva GENETICA, invitación que debería haber recibido de parte de John F. McDonald. Le envía su código de correo electrónico y pide a su vez conocer el suyo. También está a la espera de una respuesta acerca de su condición de co-editor en el libro sobre roedores de Sudamérica. Sobre otro libro recientemente editado, *Advances in Neotropical Mammalogy*, donde se publicó un trabajo de Reig, éste reclama separatas de su contribución, así como una copia del libro. Le informa que por su estado de salud no irá a Wisconsin, pero que en cambio irán unos estudiantes suyos (Marcelo Ortells y Georgina Barrantes) para continuar con el proyec-



to sobre tejidos de akodontinos; comenta sobre resultados preliminares novedosos obtenidos por Barrantes, próximos a ser publicados. Pide que le comparta la publicación de una especie nueva de *Oxymycterus* de Bolivia, a fin de contrastar especímenes capturados por su equipo. Finalmente le informa que terminaron de corregir el trabajo de Apfelbaum, Massarini, Daleffe y Reig sobre la heterosigosis en *Ctenomys* y menciona que en la corrección Massarini detectó varios errores de cálculos. [OAR95]

- Sin fecha. De: **James L. Patton** (University of California, Berkeley, USA). Para: **Oswaldo A. Reig** (CABA, Argentina). Responde en forma de punteo una serie de preguntas. Entre ellos, responde sobre la voluntad de Reig de ser co-editor del libro sobre mamíferos de Sudamérica, sobre la publicación del libro *Advances in Neotropical Mammalogy* e informa que enviará una cantidad de material biológico (lista todas las especies de las que envía tejido) y químico por medio de Pearson. [OAR167]
- 28/08/1990. De: **firma sin aclaración** (Kluwer academic publisher). Para: **Associate Editors, Genetica**. Memorandum informando que envían un cheque por USD 200 para cubrir el costo del envío por correo de las revistas y que pronto enviarán panfletos ('flyers') promocionales para ser distribuidos. Informa también que ya recibieron un manuscrito para el número a publicarse en enero, pero que aún resta recibir otros diez para cumplimentar la publicación. [OAR105]
- 28/08/1990. De: **Anna Omedes** (Museo de Zoología, Barcelona, España). Para: **Oswaldo A. Reig** (CABA, Argentina). Solicitud para ser revisor de un manuscrito para publicarse en *Miscellanea Zoologica*, el cual adjunta. [OAR96]
- 03/09/1990. De: **Montserrat Ponsa Fontanals** (Academia Nacional de Medicina, CABA, Argentina). Para: **M. E. Ranalli** (Departamento de Ciencias Biológicas, Universidad de Buenos Aires, CABA, Argentina). Escribe en nombre de la Dra. Montserrat García Caldés para informar de la imposibilidad de dictar un curso en la fecha programada por cuestiones de financiamiento; en cambio propone dictar el curso en el transcurso del año 1991. García Caldés envía esta notificación por intermedio de Ponsa Fontanals a la espera de la llegada del correo oficial desde España. [OAR94]
- 06/09/1990. De: **Pere Alberch** (Museo Nacional de Ciencias Naturales, Madrid, España). Para: **Oswaldo A. Reig** (CABA, Argentina). Responde la carta del 30 de agosto. Lo pone al día respecto de cuestiones logísticas sobre la próxima estadía de Reig en Madrid, especialmente respecto del presupuesto de la Universidad para cubrir su viaje. Le responde que su secretaria "no ha podido averiguar lo de tu nacionalidad". Le comparte el código de email del museo y le comunica haber encargado las gestiones sobre "la ilustración de los dinosaurios", ilustración realizada por la empresa GRAFISMO. [OAR81]
- 12/09/1990. De: **Marcel Roche** (Inter ciencia-Revista de Ciencia y Tecnología de América, Caracas, Venezuela). Para: **Oswaldo A. Reig** (CABA, Argentina). Le informan que lo más pronto posible publicarán su escrito "en respuesta a Sarmiento". Le comunica que la revista está con dificultades financieras serias y que están esperando ayuda del CONICIT. [OAR98]
- 13/09/1990. De: **José A. Cocilovo e Ismael E. di Tada** (Universidad Nacional de Río Cuarto, Río Cuarto, Córdoba, Argentina). Para: **Oswaldo A. Reig** (CABA, Argentina). Comunican que han elaborado el proyecto "Monitoreo de la Diversidad para establecer prioridades en la

- conservación de la fauna silvestre”, para la cuenca de Río Cuarto. Le solicitan una evaluación del proyecto y, en caso de que fuera aprobado, la posibilidad de que actúe como consultor del mismo. [OAR97]
- 18/09/1990. De: **Departamento de Programación y Control, CONICET** (CABA, Argentina). Para: **Oswaldo A. Reig** (sin datos). Notificación sobre el segundo anticipo para el segundo año de ejecución del PID 1989/1991 N°3-033100/88 “Genética evolutiva de los marsupiales didelfimorfos americanos”. En la segunda hoja firma Reig acusando recibo el día 5 de noviembre de 1990. [OAR142]
  - 28/09/1990. De: **Adriá Casinos** (Universitat de Barcelona, Barcelona, España). Para: **Oswaldo A. Reig** (CABA, Argentina). Solicita una carta de apoyo para presentarse a un concurso en la nueva cátedra del Departamento [de Biología Animal Vertebrats] en la que especialmente se resalten sus visitas a la Argentina, su colaboración en el tema de Ctenomyiinae y algunas palabras sobre su línea de investigación. Comenta haber estado la semana anterior en Madrid, con motivo de un workshop organizado por Pere Alberch sobre evolución, en el que participaron Fontdevilla, Baguña, Moya, David Wake, Elisabeth Vrba entre otros. [OAR158]
  - 13/10/1990. De: **Cristina Noemí Gardernal** (Cátedra de Química Biológica, Universidad Nacional de Córdoba, Córdoba). Para: **Oswaldo A. Reig** (CABA, Argentina). Envía resumen de los resultados obtenidos en la muestra de *Calomys hummelincky* y ofrece enviar fotografías de zimogramas electroforéticos y datos adicionales no incluidos en el resumen. [OAR144]
  - 14/10/1990. De: **Lidia** (Madrid, España). Para: **Oswaldo A. Reig** (sin datos). Carta manuscrita en castellano contando las novedades desde su llegada a Madrid y las complicaciones para integrarse a un grupo de investigación sin tener los permisos de trabajo. En ese sentido estableció contacto con Pere Alberch, con García Bellido, con el Dr. Alonso, entre otros. Pide que la actualice sobre el estado de los trabajos de marsupiales, de *C. australis* y *C. porteوسي*. [OAR157]
  - 15/10/1990. De: **Antonio Fontdevilla, Jordi Agustí, Mauro Santos y Alfredo Ruiz** (Departament de Genètica i de Microbiologia, Universitat Autònoma de Barcelona, Barcelona, España). Primera circular del VIII Seminario de Genética de Poblaciones y Evolución, enviada por el Comité Organizador. Informan fecha y lugar (3 a 5 de abril de 1991, Centro Bojra de Sant Cugat del Vallés, Barcelona) y algunas novedades respecto de conferencistas y de lo deseado para las ponencias. Envían carta de preinscripción [no se encuentra adjunta]. [OAR160]
  - 19/10/1990. De: **Antonio Fontdevilla** (Departament de Genètica i de Microbiologia, Universitat Autònoma de Barcelona, Barcelona, España). Para: **Oswaldo A. Reig** (CABA, Argentina). Escribe con novedades de los proyectos. Primero, sobre planes de finalizar un libro sobre Evolución. Luego, novedades de financiación de la DGICYT. Se extiende en la propuesta de un proyecto biogeográfico en *Drosophila*, en las zonas áridas semiáridas de la Argentina, proponiendo los estudiantes que las llevarían a cabo. Envía su correo electrónico a fin de establecer contacto por ese medio. [OAR162]
  - 20/10/1990. De: **Carlos Altuna** (sin datos). Para: **Oswaldo A. Reig** (sin datos). Carta manuscrita acompañando una reciente nota enviada a Mammalia. En la misma pide además si le envía sus últimas contribuciones, “en especial el capítulo del libro de Wiley-Liss”. Y dice enviar la característica del recientemente instalado

- FAX [el número no figura en la carta], solicitando a la vez uno para comunicarse con Reig. [OAR135]
- 23/10/1990. De: **Richard Estes** (sin datos). Para: **Oswaldo A. Reig** (CABA, Argentina). Carta de índole personal por el estado de salud de Reig y el propio, intentando restablecer un vínculo. [OAR163]
  - 25/10/1990. Dos hojas manuscritas con apuntes de Reig titulado [ACUERDOS DE INTEGRACIÓN LATINOAMERICANA]. La primera hoja con un punteo bajo el ítem: De O.A.R. para M.A. La segunda hoja con un punteo bajo el ítem: De M.A para O.A.R. [OAR141]
  - 25/10/1990. De: **Néstor Ciocco** (Puerto Madryn, Chubut, Argentina). Para: **Oswaldo A. Reig** (sin datos). Carta personal de salutación. [OAR156]
  - 26/10/1990. De: **Pilar Carrero** (Museo Nacional de Ciencias Naturales, Madrid, España). Para: **Oswaldo A. Reig** (CABA, Argentina). Carta para indicar dónde debe tramitar la convalidación de títulos para España. [OAR159]
  - 05/11/1990. De: **Oswaldo A. Reig** (CABA, Argentina). Para: **Pere Alberch** (Museo Nacional de Ciencias Naturales, Madrid, España). Carta con cuestiones burocráticas respecto de un inminente viaje de Reig a Madrid solicitando a Alberch una cantidad de cartas, datos y precisiones a fin de tramitar una licencia laboral y, por otra parte, la visación y permiso de trabajo en España. [OAR143]
  - 06/11/1990. De: **Oswaldo A. Reig** (CABA, Argentina). Para: **Antonio Fontdevilla** (Departament de Genètica i de Microbiologia, Universitat Autònoma de Barcelona, Barcelona, España). Discute cuestiones organizativas referidas a proyectos colaborativos, situación de cada uno de los integrantes de su equipo y pasos a seguir de cada uno de ellos respecto de los diferentes proyectos. Comenta cuestiones de financiación y cómo y dónde proseguir proyectos en curso. [OAR161]
  - 14/11/1990. De: **Oswaldo A. Reig** (CABA, Argentina). Para: **Xavier Martini** (Fundación Antorchas, CABA, Argentina). Carta de apoyo a la solicitud de subsidio de investigación de Marta Mudry. Adjunta 6 páginas listando las publicaciones de Mudry. [OAR129]
  - 15/11/1990. De: **Luis A. González** (Valdivia, Chile). Para: **Oswaldo A. Reig** (sin datos). Carta manuscrita en papel de la Universidad Austral de Chile solicitando comentarios sobre un proyecto de investigación que, se entiende, le envió con anterioridad. [OAR130]
  - 21/11/1990. De: **Álvaro Mones** (Museo Nacional de Historia Natural, Montevideo, Uruguay). Para: **Oswaldo A. Reig** (CABA, Argentina). Agradece el envío de publicaciones y lista una cantidad de trabajos que le interesaría recibir. [OAR145]
  - 22/11/1990. De: **Oswaldo A. Reig** (CABA, Argentina). Para: **F. G. Koning** (Editorial Office, Palaeo-3, Amsterdam, The Netherlands). Acuse de recibo de un manuscrito para su revisión. Acepta realizar la revisión a la vez que le solicita el envío de un cheque con la cantidad necesaria para poder remitir la revisión por correo postal. Aclara que no es condición para hacer la revisión, en cambio, se avergüenza de tener que hacer el pedido debido a la condición financiera de su laboratorio. [OAR147]
  - 24/11/1990. De: **Fernando Fernández C.** (Bogotá, Colombia). Para: **Oswaldo A. Reig** (CABA, Argentina). Estudiante de grado de la Universidad Nacional de Colombia, haciendo su tesis de grado en "Hormigas cazadoras de Colombia (Formicidae: Ponerinae)". Le plantea unas preguntas teóricas que pide le responda, o al menos que le envíe bibliografía suya referida a esas temáticas. [OAR114]
  - 26/11/1990. De: **Hugo** (Santiago de Chile, Chile). Para: **Oswaldo A. Reig** (sin da-

- tos). Carta manuscrita personal donde comenta una serie de problemas con su director en Barcelona, Fontdevilla, y las consecuentes complicaciones en la realización de su tesis doctoral. Que ha vuelto a Venezuela y en el momento se encuentra trabajando en Santiago por una beca de la IPICS de Suecia para aprender técnicas químicas avanzadas para la identificación de genomas. [OAR131]
- 27/11/1990. De: **Mario Bunge** (McGill University, Montreal, Canadá). Para: **Oswaldo A. Reig** (sin datos). Carta acompañando el envío de un "burlote" sobre la sociología post-mertoniana de la ciencia. [OAR134]
  - 29/11/1990. De: **Mario Bunge** (McGill University, Montreal, Canadá). Para: **Oswaldo A. Reig** (sin datos). Comentarios sobre el manuscrito "Excellence, backwardness, etc." (*sic*) enviado por Reig. [OAR133]
  - 29/11/1990. De: **Oswaldo A. Reig** (Consejo Editorial Ciencia Hoy, CABA, Argentina). Para: **Juan Hunzicker** (Instituto Darwinion, San Isidro, Buenos Aires, Argentina). Invitación a participar del volumen especial de Ciencia Hoy sobre biología evolutiva programado para 1991. Lo invitan a partir de sus importantes contribuciones sobre la genética evolutiva y especiación en géneros de plantas como *Larrea* y *Bulnesia*. A continuación, lista las características que debe tener el manuscrito y fecha esperada de recepción del mismo. [OAR146]
  - 26/12/1990. De: **Oswaldo A. Reig** (Foro de Sociedades Científicas Argentinas). Para: **Peter Raven** (National Academy of Sciences, Missouri, USA). Detalla extensamente la situación política, económica y social de la ciencia en la Argentina. A continuación solicita el apoyo de la NAS a la comunidad científica argentina a través de una carta enviada al presidente Carlos S. Menem [dice estar enviándole una carta sugerida, pero ésta no se encuentra adjunta]. [OAR72]
  - 27/12/1990. De: **Ivan Tiranti** (Universidad Nacional de Río Cuarto, Río Cuarto, Córdoba, Argentina). Para: **Oswaldo A. Reig** (CABA, Argentina). Carta personal en calidad de Presidente de la Sociedad Argentina de Genética. En ella refiere haber leído el escrito de Reig que presentó cuando recibiera su título de Doctor *Honoris Causa* por la Universidad Autónoma de Barcelona y haberse impresionado gratamente con él. Entonces, lo invita a volver a ser parte de la Sociedad Argentina de Genética y a participar del encuentro en Catamarca en septiembre de 1991, como conferenciante o relator si así lo deseara. [OAR75]
  - 31/12/1990. De: **Patrick Luckett** (Departamento de Anatomía, Universidad de Puerto Rico, Puerto Rico, USA). Para: **Oswaldo A. Reig** (sin datos). Carta enviando la invitación formal a formar parte del equipo editorial y de la junta asesora del International Journal of Glirology, en creación [la invitación está adjuntada]. Además, le envía resúmenes de trabajos recientes propios y comenta sobre otros que se encuentran próximos a salir, adelantando que los resultados de sus estudios ontogenéticos en didélfidos, dasiúridos, peramélidos y falangéridos no avalan la hipótesis de Archer de homología premolar-molar en marsupiales. [OAR70]
  - 19/01/1991. De: **John F McDonald** (The University of Georgia, Georgia, USA). Para: **Oswaldo A. Reig** (CABA, Argentina). Como editor en jefe de la revista GENETICA envía un resumen de los que será el primer número de la revista, señalando especialmente las contribuciones de James Shapiro (Chicago) y de Pere Albrecht (*sic*) (Madrid) en ese número. Informa que enviará por correo la revista y panfletos ('flyers') para pro-

- mocionarla entre colegas. [OAR74]
- 11/02/1991. De: **Peter H. Raven** (National Academy of Sciences, Missouri, USA). Para: **Oswaldo A. Reig** (CABA, Argentina). Carta en que indica que enviaron la nota al Presidente Menem desde la National Academy of Sciences [se conserva adjunta una copia]. La nota enviada a Menem está firmada por Frank Press y una copia fue enviada al Embajador Terence Todman. Agrega que se enviaron dos copias ocultas: una a Peter Raven y otra a James Wyngaarden. [OAR73]
  - 26/02/1991. De: **Juan H. Hunziker** (Instituto de Botánica Darwinion, San Isidro, Buenos Aires, Argentina). Para: **Oswaldo A. Reig** (Consejo Editorial Ciencia Hoy, CABA, Argentina). Responde a una invitación para participar en el volumen de Biología Evolutiva de la Revista. Transmite haber conversado con Lidia Poggio sobre la posibilidad de redactar en colaboración un artículo sobre *Larrea* y *Bulnesia*. [OAR71]
  - 28/02/1991. De: **John Wiley & Sons, Inc.** (NY, USA). Para: **Oswaldo A. Reig** (CABA, Argentina). Informe de regalías por su libro *Nevo Evolución* por el período finalizado en 28/02/1991 [OAR22]
  - 03/04/1991. De: **Oswaldo A. Reig** (CABA, Argentina). Para: **Patrick Luckett** (Departamento de Anatomía, Universidad de Puerto Rico, Puerto Rico, USA). Responde a una carta enviada por Luckett el 31/12. Se disculpa por no tener las separatas solicitadas y ofrece enviar fotocopias de las mismas. Informa sus planes de viajes a futuro, así como su dirección postal en Madrid para sucesivos intercambios epistolares. Finalmente, dice incluir en el envío una carta de aceptación a la invitación de ser miembro del equipo editorial y de la junta asesora del nuevo International Journal of Glirology. [OAR69]
  - 03/04/1991. De: **Oswaldo A. Reig** (CABA, Argentina). Para: **Patrick Luckett** (Departamento de Anatomía, Universidad de Puerto Rico, Puerto Rico, USA). Responde a una carta enviada por Luckett el 31/12. Se disculpa por no tener los reprints solicitados y ofrece enviar fotocopias de los mismos. Informa sus planes de viajes a futuro, así como su dirección postal en Madrid para sucesivos intercambios epistolares. Finalmente, dice incluir en el envío una carta de aceptación a la invitación de ser miembro del equipo editorial y de la junta asesora del nuevo International Journal of Glirology. [OAR80, repite OAR69]
  - 17/04/1991. De: **Oswaldo A. Reig** (CABA, Argentina). Para: **María Esther Ranalli** (Departamento de Ciencias Biológicas, Facultad de Ciencias Exactas y Naturales, Universidad de Buenos Aires, CABA, Argentina). Informe sobre la pasantía en el Museo Nacional de Ciencias Naturales de Madrid, realizada por invitación de Pere Alberch. Comenta que durante su estadía recibió el ofrecimiento de continuar con el proyecto de especiación en el género *Ctenomys*, dentro de un proyecto binacional argentino-español financiado por el Consejo Superior de Investigaciones Científicas de España. Señala que el proyecto genera una cantidad de beneficios para el GIBE y para el Departamento de Biología, beneficios que son enumerados en la carta junto con detalles del proyecto y del financiamiento. Finalmente, solicita una licencia de ocho semanas para viajar a Madrid a organizar y encaminar los trabajos de laboratorio que se llevarían a cabo allí. [OAR68]
  - 21/06/1991. De: **James L. Patton** (Museo Nacional de Ciencias Naturales, Madrid, España). Para: **Oswaldo A. Reig** (CABA, Argentina). Menciona un viaje en lo inmediato a Brasil por cinco meses

- a realizar tareas de campo junto a una estudiante. Comenta someramente sobre la mala situación de la ciencia en la Argentina y celebra que Reig esté afianzando lazos para continuar sus proyectos en Madrid, según le informó Antonio Fondevilla de paso por el laboratorio de Francisco Ayala (en UC-Irvine). Finalmente se extiende sobre resultados de extracción de mtDNA y análisis filogenéticos de varios géneros de cricétidos, y comenta unos resultados preliminares novedosos. [OAR57]
- 03/07/1991. De: **Desui Miao** (Museum of Natural History, The University of Kansas, Lawrence, KS USA). Para: **Oswaldo A. Reig** (sin datos). Nota general en la que el remitente comunica que comenzará a ser editor internacional de la SVP News Bulletin. [OAR59]
  - 03/07/1991. De: **Wesley M Brown** (Department of Biology, The University of Michigan, Michigan, USA). Para: **Oswaldo A. Reig** (CABA, Argentina). Solicitud para ser evaluador de la promoción del Dr. Philip Myers de Associate Professor a Full Professor. En la carta dan precisiones de los puntos a evaluar y considerar. [OAR60]
  - 04/07/1991. De: **Margarita Caru M.** (Sociedad Genética de Chile, Santiago de Chile, Chile). Para: **Oswaldo A. Reig** (CABA, Argentina). A nombre del Directorio de la Sociedad de Genética de Chile le informa que confirman la invitación para participar del Simposio “Cromosomas y Especiación” en la XXIV Reunión Anual de la Sociedad. La invitación incluye los gastos de pasaje y estadía durante los días del evento en la ciudad de Concepción. Finalmente, le solicita envíe el resumen para la reunión y le precisa el tiempo planificado de su exposición. [OAR58]
  - 05/07/1991. De: **Oswaldo A. Reig** (CABA, Argentina). Para: **Xavier Martini** (Fundación Antorchas, Ciudad de Buenos Aires, Argentina). Evaluación de la solicitud de Beca Antorchas de Daniel Rocatagliata para pagar un pasaje a New Orleans para atender el ofrecimiento de una posición temporaria como investigador extranjero en el Gulf COAST Research Laboratory. [OAR67]
  - 09/07/1991. De: **Marcel Roche** (Caracas, Venezuela). Para: **Oswaldo A. Reig** (CABA, Argentina). En calidad de Director de INTERCIENCIA–Revista de Ciencia y Tecnología de América acusa recibo del ensayo *Backwardness, relevance, and ways of improvement of the biology of organic diversity in Latin America and the Caribbean* y le comunica que lo publicará en la revista. [OAR76]
  - 15/07/1991. De: **Santiago Reig** (The Carnegie. Museum of Natural History, Pittsburgh, USA). Para: **Oswaldo A. Reig** (sin datos). Comunica sobre la adjudicación de una beca para estudiar los tuco-tuco en Madrid, como parte del equipo de O. A. Reig. Comunica sus próximos pasos a seguir, que incluirán la visita a varias colecciones en USA para revisar tuco-tucos a la vez que comadreas norteamericanas; esto último con el fin de concluir un proyecto en curso. Planea un viaje de un mes a Berkeley con el doble propósito de avanzar con las comadreas y de iniciarse en la morfología de roedores subterráneos con Enrique Lessa. Además, informa la prórroga de su beca por tres meses, por lo que demoraría el inicio de la beca de Madrid a enero de 1992. [OAR78]
  - 23/07/1991. De: **Néstor Ciocco** (Cenpat, Puerto Madryn, Argentina [por correo electrónico]). Para: **Oswaldo A. Reig** (aor@biouba.edu.ar). Un mensaje para ponerse en contacto por medio del correo electrónico. [OAR66]
  - 24/07/1991. De: **Margarita Caru M.** (Sociedad Genética de Chile, Santiago de

- Chile, Chile). Para: **Oswaldo A. Reig** (CABA, Argentina). Informa que el Directorio de la Sociedad de Genética de Chile decidió nombrarlo Socio Honorario de la Sociedad, con una ceremonia a realizarse en la XXIV Reunión Anual, en la ciudad de Concepción. Para el evento le solicitan una conferencia. En la carta piden que envíe el resumen de la charla que dará en el Simposio “Cromosomas y Especiación” y de la conferencia solicitada. [OAR64]
- 26/07/1991. De: **Martin Ubilla** (Montevideo, Uruguay). Para: **Oswaldo A. Reig** (CABA, Argentina). Escribe para solicitarle una entrevista en su viaje a Buenos Aires a fin de discutir los resultados preliminares de un estudio paleontológico del Pleistoceno superior de Uruguay, y también para conversar sobre posibilidades respecto de sus estudios de postgrado. [OAR49]
  - 29/07/1991. De: **J. S. Parker** (Londres, UK). Para: **M. A. Barros** (CABA, Argentina). Editor of *Heredity*. Carta de rechazo del manuscrito “*New didelphid karyotypes confirm the conservatism of marsupial chromosomal evolution*” [OAR36]
  - 29/07/1991. De: **Maria Susana Rossi** (Barcelona, España [por correo electrónico]). Para: **Oswaldo A. Reig** (aor@biouba.edu.ar). Cuenta sobre sus avances de investigación en Barcelona y algunas complicaciones resueltas con Isabel Rey Fraile y Montse [¿Montserrat?] Ponsá. También, sobre su interés en hacer “bando” con Ddel en la mayor cantidad de especies posibles. Informa que aprobaron una estadía para ella en Pavia por dos semanas aproximadamente. [OAR62]
  - 29/07/1991. De: **Isabel Rey Fraile** (Madrid, España). Para: **Oswaldo A. Reig** (sin datos). Cuenta sobre complicaciones en la recepción de enzimas de restricción en Barcelona, conversado con Susana Rossi y Montse [¿Montserrat?] Ponsá para su futura resolución. Comenta que está todavía a la espera de los listados de proyectos aprobados, comunicación a cargo del CSIC. Le envía con la carta toda la correspondencia que le llegó a Madrid durante los quince días previos. [OAR63]
  - 30/07/1991. De: **John Kirsch** (Zoologica Museum, University of Wisconsin, Wisconsin, USA). Para: **Oswaldo A. Reig** (CABA, Argentina). Envía la última versión del manuscrito de *Dromiciops* para que Reig lo envíe a PNAS. Para ello envía tres copias, una con originales para el editor y dos fotocopias adicionales (una de ellas para Reig). Le asegura que de recibir comentarios sobre el manuscrito de parte de Mike Archer, se los hará llegar e intentará incluirlos en las pruebas de edición. [OAR77]
  - 08/08/1991. De: **Oswaldo A. Reig** (CABA, Argentina). Para: **Margarita Caru M.** (Sociedad de Genética de Chile, Santiago de Chile, Chile). Responde carta del 24/07, orgulloso de recibir la distinción de Socio Honorario de la Sociedad de Genética de Chile y explica el significado que tiene para él tal distinción. Acepta la invitación a dar una conferencia, para la que sugiere el tema “El desafío de la genética del ADNrecombinante para la teoría de la evolución”. Comenta haber enviado con carta certificada el primero de agosto el resumen de su ponencia en el Simposio “Cromosomas y Especiación”. Finalmente comenta sobre su delicado estado de salud y sobre la posibilidad de tener que cancelar el viaje en caso de no presentar mejorías. [OAR65]
  - 20/08/1991. De: **Oswaldo A. Reig** (CABA, Argentina). Para: **Wesley M. Brown** (Department of Biology, The University of Michigan, Michigan, USA). Carta de evaluación de la promoción del Dr. Philip Myers, solicitada en fecha 03/07/1991. [OAR61]

- 23/08/1991. De: **Santiago Reig** (The Carnegie Museum of Natural History, Pittsburgh, USA). Para: **Oswaldo A. Reig** (sin datos). Comenta haber obtenido datos sobre los ejemplares de *Ctenomys* depositados en USA, volcados en una planilla enviada [la planilla no se encuentra adjunta]; señala la poca cantidad de ejemplares conservados en cada colección. Habla de su futuro derrotero por colecciones de Estados Unidos antes de volver a España. Envía una fotocopia de un trabajo solicitado por O. A. Reig y solicita a su vez copia de dos publicaciones sobre *Ctenomys*. [OAR55]
- 31/08/1991. De: **John Wiley & Sons, Inc.** (NY, USA). Para: **Oswaldo A. Reig** (CABA, Argentina). Informe de regalías por su libro *Nevo Evolución* por el período finalizado el 31/08/1991. [OAR23]
- 31/08/1991. De: **[Antonio Fontdevila]** (Siguëiro, España) Para: **Oswaldo A. Reig** (sin datos). Carta manuscrita en castellano de índole personal y relativa a la enfermedad de Reig. [OAR45]
- 02/09/1991. De: **Néstor O. Bianchi** (Instituto Multidisciplinario de Biología Celular, La Plata, Argentina). Para: **Oswaldo A. Reig** (CABA, Argentina). Carta de índole personal por el estado de salud de Reig. También, le envía ejemplares de la monografía de la OEA y separatas de los trabajos del Instituto, con alguna vinculación con la heterocromatina. [OAR56]
- 03/09/1991. De: **Wesley M. Brown** (Department of Biology, The University of Michigan, Michigan, USA). Para: **Oswaldo A. Reig** (CABA, Argentina). Agradece una carta de evaluación que Reig hizo sobre Dr. Philip Myers, para el Comité de promoción. [OAR43]
- 03/09/1991. De: **Mark S. Hafner** (Museum of Natural Sciences, Louisiana State University, Louisiana, USA). Para: **Oswaldo A. Reig** (CABA, Argentina). Agradece unos comentarios relativos a un paper sobre *Orthogeomys*. Envía además unas separatas de su autoría sobre geomyidos y heteromyidos. Aprovecha para pedirle también separatas de sus publicaciones sobre los tuco-tuco. "Through the years, I have found your mammalogical research to be innovative, exciting, and stimulating. It honors me to have you requested reprints of my work". [OAR51]
- 04/09/1991. De: **Enrique Lessa** (Museum of Vertebrate Zoology, Berkeley, California, USA). Para: **Oswaldo A. Reig** (CABA, Argentina). Luego de unos comentarios relativos a la salud de Reig y a la situación política económica de la ciencia argentina, comenta sobre capítulos de un libro en progreso, habiendo recibido de Altuna un capítulo sobre *Ctenomys*. Le pide que sea revisor del libro una vez que esté finalizado el primer borrador y comenta de un viaje en noviembre de 1991, durante el cual le gustaría encontrarlo. En la postdata indica que adjunta un manuscrito reciente, y en una anotación a mano dice que Peg Smith le enviará una copia de la monografía que le había pedido vía E. Hasson. [OAR54]
- 05/09/1991. De: **Víctor C\*\*low** (Mérida). Para: **Oswaldo A. Reig** (CABA, Argentina). Carta manuscrita en inglés de índole personal y relativa a la enfermedad de Reig. Envía la carta a través de un conocido en común que viaja a Buenos Aires. [OAR48]
- 06/09/1991. De: **Phylip Myers** (Museum of Zoology, The University of Michigan, Michigan, USA) Para: **Oswaldo A. Reig** (CABA, Argentina). Agradece una evaluación que hizo sobre él mismo para una solicitud de promoción. Además, discuten sobre la biogeografía y evolución de los roedores cricétidos *Akodon* y *Oligoryzomys*, en estudio por el grupo de Myers. [OAR44]
- 09/09/1991. De: **Francois Vuilleumier** (American Museum of Natural History,



- NY, USA). Para: **Oswaldo A. Reig** (sin datos). Carta de índole personal referida a la enfermedad de Reig. [OAR39]
- 09/09/1991. De: **Mario Bunge** (--). Para: **Oswaldo A. Reig** (sin datos). Carta personal manuscrita desde fuera de Montreal. Comenta sobre un desacuerdo con el paleontólogo Riccardi, y refiere a algo similar que pasó con Gould. Dice seguir ocupándose de las ciencias sociales, aunque ya escéptico de encontrar algunas leyes económicas. [OAR79]
  - 12/09/1991. De: **Mario Bunge** (McGill University, Montreal, Canadá). Para: **Oswaldo A. Reig** (sin datos). Carta de índole personal. Cuenta haber dado un curso en Florianópolis para 150 profesores y estudiantes de postgrado. Menciona haber establecido contacto con un joven alemán, Martin Mahner, con quien escribirán un libro sobre filosofía de la biología, pero que antes debe finalizar su libro sobre filosofía de las ciencias sociales. [OAR41]
  - 16/09/1991. De: **Oswaldo A. Reig** (CABA, Argentina). Para: **Margarita Caru M.** (Sociedad de Genética de Chile, Santiago de Chile, Chile). Solicita un pasaje adicional para su esposa Estela Y. Santilli para que lo acompañe a la Reunión Anual de la Sociedad de Genética de Chile, considerando su estado de salud. Sin embargo, aclara que si la Sociedad no pudiera cubrir el pasaje, lo harían ellos con fondos propios. [OAR53]
  - 17/09/1991. De: **Oswaldo A. Reig** (CABA, Argentina). Para: **S. Karger Publisher** (Farmington, CT USA). Carta en la que solicita la suscripción de los años 1990, 1991 y 1992 a la revista *Cytogenetics and Cell Genetics*, para lo cual envía adjunto un cheque personal con el total de la suscripción más el envío de las revistas, que solicita sean enviadas a su dirección personal; Alsina 2981, CABA, Argentina. [OAR52]
  - 18/09/1991. De: **Oswaldo A. Reig** (CABA, Argentina). Para: **Adriá Casinos** (Departamento. de Biología Animal (Vertebrados), Facultad de Biología, Universidad de Barcelona, España). Agradece un llamado telefónico y refiere a su estado de salud. Menciona que le han aprobado un proyecto DGICYT y que ha logrado reconstruir su grupo de investigación. A fin de estudiar los restos del Plioceno boliviano de *Praectenomys*, envió a La Paz a “Carlitos” Quintana. Finalmente, le pide el favor de que le envíe fotocopias de una serie de publicaciones. [OAR50]
  - 19/09/1991. De: **¿Oliver?** (MVZ, Berkeley, USA). Para: **Oswaldo A. Reig** (sin datos). Discute sobre la localidad tipo de Fuerte San Rafael, que Reig dice que corresponde a la actual 25 de mayo, a raíz de unos materiales catalogados en 1855 y 1860, regalo de Waterhouse, colectados por T. Bridges. Menciona que estará en Bariloche entre el 17/octubre y el 15/diciembre aprox. [OAR37]
  - 19/09/1991. De: **Isabel D. Mercado Tudor** (La Paz, Bolivia). Para: **Oswaldo A. Reig** (CABA, Argentina). Le pide bibliografía de Vorotzov (1982) y de las de él referidas a la rodentofauna de Sudamérica, para lo cual envía dinero a través de Carlos Quintana. Además, le envía un libro en el que, según se desprende del texto, Reig publicó un capítulo. [OAR46]
  - 19/09/1991. De: **María Ripa de Marconi** (La Paz, Bolivia). Para: **Oswaldo A. Reig** (sin datos). Envía saludos y comenta la incorporación de Isabel Mercado al equipo de trabajo en conservación. Envía la carta a través de Carlos Quintana. [OAR47]
  - 22/09/1991. De: **Enrique Lessa** (Universidad de California, Berkeley). Para: **Oswaldo A. Reig** (CABA, Argentina). Escribe para organizar un encuentro con Reig aprovechando su visita a Montevi-

- deo desde Berkeley, para lo cual viajaría especialmente a Buenos Aires. Comenta sobre el proyecto que está llevando adelante OAR en conjunto con el Museo de Madrid. [OAR40]
- 30/09/1991. De: **Jaime Pollop** (Río Cuarto, Córdoba). Para: **Oswaldo A. Reig** (sin datos). Inicia pidiendo disculpas por el retraso por el envío de un resumen para un libro. Da una descripción de su situación personal y anímica. Discurre sobre política y política universitaria. [OAR42]
  - 01/10/1991. De: **Santiago Reig** (The Carnegie Museum of Natural History, Pittsburgh, Pensilvania, USA). Para: **Oswaldo A. Reig** (sin datos). Comunica haber terminado con la recolección de datos sobre comadrejas en Canadá. Responde a su consulta sobre materiales [no se menciona cuáles], pero que todavía está a la espera de información sobre la colección de Albuquerque. Agrega que consultará también en Harvard y en Lawrence, KS. Habla de un material del MVZ [Museum of Vertebrate Zoology, Berkeley] y FMNH [Field Museum] solicitado para que envíen a Pittsburgh, aunque sin garantías. Menciona la posibilidad de viajar a la Argentina en marzo siguiente a estudiar material. Discute sobre la compra de un calibre MITUTOYO y su interfase para la computadora. [OAR34]
  - 01/10/1991. De: **Jordí Agustí** (Institut Paleontològic Dr. M. Crusafont, Barcelona, España). Para: **Oswaldo A. Reig** (CABA, Argentina). Acepta la propuesta enviada por dos artículos para la revista [no dice cuál], de temática de interés para la misma. Menciona la finalización de una tesis doctoral sobre Esciuromorfos del Neógeno catalán, por el venezolano Elis Aldana, quien tal vez continúe con estudios sobre múridos fósiles de las islas canarias. [OAR35]
  - 01/10/1991. De: **Liliana Apfelbaum** (Córdoba). Para: **Oswaldo A. Reig** (CABA, Argentina). Solicita el aval para el cambio de lugar de trabajo ante CONICET. El nuevo lugar es IMBICE, para trabajar con la Dra. Lidia Vidal Rioja. [OAR38]
  - 02/10/1991. De: **Ivan Tiranti** (Universidad Nacional de Río Cuarto, Río Cuarto, Córdoba, Argentina). Para: **Oswaldo A. Reig** (CABA, Argentina). Invitación a participar del curso de posgrado: Especialización en genética. Participarán los Drs. Lidia Poggio y Juan Villardi. El curso se daría en la última quincena de agosto/primer quincena de septiembre de 1992 en la Universidad de Río Cuarto. [Fax deteriorado] [OAR32]
  - 10/10/1991. De: **Oswaldo A. Reig** (CABA, Argentina). Para: **Dr. J. S. Parker** (School of Biological Sciences, University of London, Londres, Inglaterra). Escribe a Parker como editor of *Heredity* para solicitarle que le restituyan la copia original del MS "*New didelphid karyotypes confirm the conservatism of marsupial chromosomal evolution*", especialmente las ilustraciones, en virtud de que el artículo fue rechazado por la revista. [OAR33]
  - 14/10/1991. De: [indet.] (Bellaterra, Barcelona, España). Para: **Oswaldo A. Reig** (sin datos). Carta manuscrita con membrete de Departament de Genètica i de Microbiologia, Unitat de Genètica, Universitat Autònoma de Barcelona. Habla sobre la posibilidad de un cargo de Investigador de CONICET, para lo que envió antes un CV por fax, a pesar de no tener expectativas de regreso inminente a Buenos Aires por infraestructura y sueldo. Apunta a quedarse en España durante 1992 y pensar la vuelta a Buenos Aires luego. Menciona haberse enterado de que una persona que trabaja con Marta Mudry trabajaría en la Fa-

- cultad [UBA], y pregunta si en citogenética, si en monos o en *Ctenomys*. Comenta sobre experimentos de bandeos con DdeI para probar la concentración óptima de la enzima. [OAR25]
- 15/10/1991. De: **Alfredo D. Vitullo** (Station de Recherches de Physiologie Animale, Paris, Francia). Para: **Oswaldo A. Reig** (CABA, Argentina). Envía el formulario de referencias de CONICET y su CV. Comenta haber completado su solicitud de ingreso a carrera, aspirando a un cargo de Investigador adjunto, pero sin director. Menciona la línea de investigación propuesta, relacionada con gametas heterólogas en mamíferos. [OAR27]
  - 16/10/1991. De: **David Hayman** (University of Adelaide, Australia). Para: **Oswaldo A. Reig** (CABA, Argentina). Responde a un pedido de fotos G-banded, separatas de publicaciones de la Dra. Rofe, todo ello posible de enviarle. No puede confirmarle que pueda enviarle la tesis de Dra. Rofe. [OAR16]
  - 16/10/1991. De: **Oswaldo A. Reig** (CABA, Argentina). Para: **Iván N. Tiranti** (Facultad de Agronomía y Veterinaria, Universidad de Río Cuarto, Río Cuarto, Córdoba, Argentina). Responde positivamente a una invitación a participar en un curso de especiación y hace sugerencias sobre su contenido. El 'cursillo' se llamaría "Mecanismos de la especiación y de la evolución transespecífica", a darse en Río Cuarto en sept./oct. 1992. Comenta estar de vuelta de las Jornadas de la Sociedad de Genética de Chile en Concepción, donde recibió la distinción de miembro honorario. [OAR21]
  - 18/10/1991. De: **Francois Vuilleumier** (American Museum of Natural History, NY, USA). Para: **Oswaldo A. Reig** (CABA, Argentina). Describe el itinerario de su futuro viaje a la Argentina. Al final menciona el envío de una separata sobre aves patagónicas. [relacionada con OAR24] [OAR26]
  - 19/10/1991. De: **Francois Vuilleumier** (American Museum of Natural History, NY, USA). Para: **Oswaldo A. Reig** (sin datos). Carta manuscrita breve para consultarle si necesita que lleve algo de USA en su viaje a Buenos Aires. [relacionada con OAR26] [OAR24]
  - 22/10/1991. De: **Erica Wagner** y **Carlos Augusto Di Prisco** (Caracas, Venezuela). Para: **Oswaldo A. Reig** (Madrid, España). Comunican sobre el envío a imprenta del libro "VISIONES DE LA CIENCIA. Ensayos en Homenaje a Marcel Roche" en el que Reig colaboró con un capítulo ("La comunidad científica argentina: un sector social que está solo y en crisis y del cual el país espera"). La segunda página del fax corresponde a la tabla de contenidos del libro. [OAR6]
  - 25/10/1991. De: **Madelaine Lamborot** (Facultad de Ciencias, Dto. Ciencias Ecológicas, Santiago de Chile, Chile). Para: **Oswaldo A. Reig** (CABA, Argentina). Agradece visita de Reig y Santilli. Le dice que el Dr. Tito Ureta enviará instrucciones de la revista Archivos de Biología y Medicina Experimental para publicar la conferencia. Menciona un trabajo propio de Copeia. Le responde que le parece interesante la propuesta de incluir los resultados de ese artículo en el libro sobre Evolución cromosómica que Reig estaba preparando. [OAR1]
  - 26/10/1991. De: **Oswaldo A. Reig** (CABA, Argentina). Para: **Ernesto Cappanna** (Dipartimento di Biologia Animale e dell'Uomo, Università di Roma "La Sapienza", Roma, Italia). Escribe para avisar que cancela su viaje a Roma por cuestiones de salud. Sin embargo, el trabajo colaborativo puede llevarse a cabo mediante la participación de su estudiante post-doctoral María Susana

- Rossi, quien puede viajar a Roma a partir de mediados de noviembre de 1991. [OAR31]
- 31/10/1991. De: **Stella M. Giannoni** (Instituto Pirenaico de Ecología, Jaca, Huesca, España). Para: **Oswaldo A. Reig** (CABA, Argentina). Agradece una carta previa de Reig y promete enviarle a la brevedad lo solicitado. Menciona haber hecho un seminario para optar por la licenciatura con la Dra. Cristina Busch de la Universidad Nacional de Mar de Plata (tema: distribución espacial de *Ctenomys talarum*). Comenta largamente sobre el proyecto de doctorado que está llevando adelante en el Instituto Pirenaico bajo la dirección de Juan Pablo Martínez Rica, sobre ecoetología de dos roedores fosoriales del subgénero *Pitymys*. Se explaya sobre los paralelismos de estas especies con *Ctenomys*. Envía su plan de doctorado para que Reig haga comentarios, y lo invita a ser codirector de la tesis. Menciona que su director está interesado en entablar relaciones con Reig. [OAR18]
  - 04/11/1991. De: **Oswaldo A. Reig**. Informe de evaluación para enviar al CONICET respecto de la solicitud de ingreso a la carrera de investigador científico de Alfredo D. Vitullo. [OAR28]
  - 05/11/1991. De: **Laura Walker B.** (Facultad de Medicina, Universidad de Chile, Santiago de Chile, Chile) Para: **Oswaldo A. Reig** (CABA, Argentina). Acusa recibo del manuscrito revisado sobre la evolución cromosómica de *Auliscomys* y agradece sus comentarios y correcciones. Se muestra encantada de que [Reig] incluya sus resultados [de Walker] en el libro sobre evolución cromosómica en proceso de redacción. En ese sentido, adjunta a la carta un manuscrito sobre el tamaño cromosómico de *Phyllotis* que ya fue aceptado para su publicación y lo invita a incluir también el caso en el libro ya mencionado. [OAR17]
  - 9/11/1991. De: **Oswaldo A. Reig** (CABA, Argentina). Para: **David Wake** (Museum of Vertebrate Zoology, University of California). Consulta por la continuidad de Evolution Series de Benamin/Cummings Publishing Co., de la que fuera nombrado miembro del Cuerpo Editorial por D. Wake diez años atrás. Consulta por la posibilidad de que la Evolution Series publique un libro del citogenetista Alberto Solari sobre la evolución de los cromosomas sexuales en vertebrados. También pregunta por la posibilidad de publicar un manuscrito de su autoría sobre especiación cromosómica y evolución cromosómica. Le solicita a Wake que le envíe copias de sus últimos trabajos. Le comenta sobre su estado de salud, y de la bondad de que la Universidad le haya permitido trabajar desde su casa, y sobre el proyecto binacional que está desarrollando con el museo de Madrid sobre la especiación de tuco-tucos. [OAR19]
  - 18/11/1991. De: **Pere Alberch** (Museo Nacional de Ciencias Naturales, Madrid, España). Para: **Oswaldo A. Reig** (CABA, Argentina). Informa la aprobación del contrato por 6 meses consecutivos a partir del 1ero de abril (1992) para que vaya a Madrid, y celebra porque ello significará un mayor tiempo de contacto con sus becarios. [OAR12]
  - 18/11/1991. De: **Ángel Capellan** (NY, USA). Para: **Oswaldo A. Reig** (CABA, Argentina). Lamenta su enfermedad y comenta sobre un pedido de Reig sobre "cómo debe ir cada uno de los ejemplares". Solicita contactos en la biblioteca central de la UBA o de la Facultad, o del Centro de Cálculos. [OAR14]
  - 19/11/1991. De: **Margot Kaelbling** (NY, USA). Para: **Oswaldo A. Reig** (CABA, Argentina). Acusa el recibo del manuscrito "New banded karyotypes of South American didelphid marsupials" y le notifica que lo envió al Dr. O.J. Miller, quien como As-

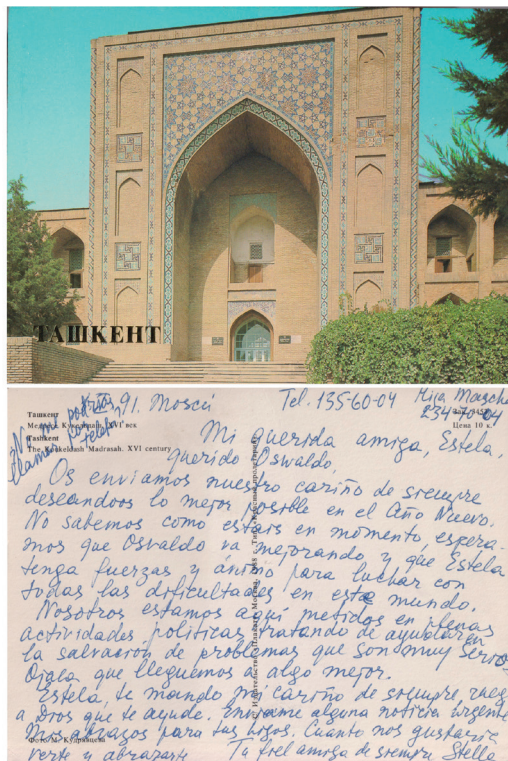
- sociate editor de la revista [Cytogenetics and Cell Genetics] le responderá sobre la aceptación del mismo. [OAR13]
- 28/11/1991. De: **Stella M. Giannoni** (Jaca, España). Para: **Oswaldo A. Reig** (CABA, Argentina). Agradece los contactos de investigadores que abordan la problemática de genética, ya que considera indispensable trabajar en colaboración con especialistas en estudios genéticos. Con Montserrat Ponsà (Barcelona) concreta una cita, y se comunicará con el Dr. Fontdevilla y María Susana Rossi para los estudios de ADN mitocondrial y electroforéticos. Pretende incluir los proyectos en su tesis. Pide un aval de Reig para presentarse a beca del Ministerio de Relaciones Exteriores Español para Latinoamericanos. Plantea su interés por continuar con sus estudios sobre ecoetología de *Ctenomys*. Le gustaría discutir con Reig los capítulos de genética que él le sugiere y que podría viajar a Madrid cuando él se encuentre allí. [OAR11]
  - 28/11/1991. De: **Oswaldo A. Reig** (CABA, Argentina). Para: **Jaime Pollop** (Departamento de Ciencias Naturales, Universidad Nacional de Río Cuarto, Río Cuarto, Córdoba, Argentina). Exposición política sobre la situación del país y de la ciencia argentina, de profunda indignación personal. Opina sobre la posición de SAREM por no apoyar el Primer Congreso Latinoamericano de Teriología. Le ofrece su apoyo para un proyecto [no menciona cuál], y le comunica que planea dar un curso en agosto en Río Cuarto, invitado por el Ing. Tiranti. [OAR15]
  - 29/11/1991. De: **H. F. Hoenigsberg** (Santa Fé de Bogotá, Colombia). Para: **Oswaldo A. Reig** (CABA, Argentina). Le comunica que lo inscribió como miembro del AIGETA (Asociación Iberoamericana de Genética Teórica y Experimental). Espera que difunda la existencia de la asociación entre los suyos; pretenden reunirse una vez al año para presentar temas de actualidad en temas de genética teórica y experimental, con premios a los mejores trabajos de tesis de postgrado en dichos temas. [OAR7]
  - 02/12/1991. De: **F. Petter** (--). Para: **Oswaldo A. Reig** (--). Carta manuscrita en francés. [OAR10]
  - 02/12/1991. De: **Francois Vuilleumier** (American Museum of Natural History, NY, USA). Para: **Oswaldo A. Reig** y **Estela Y. Santilli** (CABA, Argentina). Lamenta las dificultades por las que están pasando, le comenta sobre los resultados de su trabajo en Chubut (transecta entre Esquel y Península de Valdés). Está contento porque consiguió unos libros de Mayr y de Fleck en su viaje. Envía en sobres separados todos los números de la revista Natural History 1991 y seis publicaciones propias, que enumera. [OAR8]
  - 10/12/1991. De: **Oswaldo A. Reig** (CABA, Argentina). Para: **Jefe Departamento de la Carrera Investigador Científico y Tecnológico** (CONICET, Rivadavia 1917, Cap. Fed., Argentina). Refiere al CONICET sobre la situación de una ex estudiante, Liliana Apfelbaum. Apfelbaum se fue a USA a trabajar con el Dr. James Patton al Museo de Zoología de California (Universidad de Berkeley) con beca de la Fundación Antorchas dentro del programa de actividades del GIBE y dentro de su propia línea de investigación como Investigadora Asistente de CONICET. La beca era para estudiar distancias génicas de roedores akodontinos de la Argentina, conjuntamente con muestras obtenidas por Patton en Perú y Ecuador. Reig refiere que Apfelbaum se fue en 1989, pero no se llevó las muestras correspondientes y entonces continuó con un tema distinto propuesto por Patton (estudio de genética de roedores norteamericanos). Refiere problemas de comunicación con su estudiante y men-

ciona un pedido de su estudiante para que la avale el cambio de lugar de trabajo a La Plata, aval que no otorga a la vez que la desvincula formalmente del GIBE. [OAR9]

- 13/12/1991. De: **Peter H. Raven** (Missouri Botanical Garden, Missouri, USA). Para: **Oswaldo A. Reig** (CABA, Argentina). Lamenta que no hayan podido encontrarse en su visita a la Argentina [por el estado de salud de Reig]. Sin embargo, se encuentra complacido de cooperar con la ciencia argentina y con él. Lamenta la situación en que se encuentra la ciencia en la Argentina y celebra la iniciativa de reclamar al presidente "Nemen" [se refiere a C.S. Menem] sobre ello. Le comunica además que fue elegido Miembro Correspondiente de la Academia Nacional de Ciencias Exactas, Físicas y Naturales, y que recibió el doctorado Honorífico de la Universidad de La Plata. Espera que las conexiones con la comunidad científica argentina lo ayuden más efectivamente a contribuir a la ciencia argentina y latinoamericana. [OAR4]
- 18/12/1991. De: **Lidia A. Vidal Rioja** (La Plata, Argentina). Para: **Oswaldo A. Reig** (CABA, Argentina). Refiere sobre el comportamiento de la Dra. Apfelbaum, quien fuera parte del GIBE. Vidal Rioja menciona que habiendo pedido lugar de trabajo en el IMBICE para ingreso al CONICET, con la intención de trabajar en secuenciación de genes mitocondriales de especímenes fósiles, nunca se presentó allí y pidió cambio al INTA Castelar con el Dr. Palma. [OAR5]
- Sin fecha. De: [indet] (sin datos). Para: **Oswaldo A. Reig** (sin datos). Envía la carta a través de su hija Magaly que viaja a Buenos Aires desde Venezuela. Dice adjuntar fotos del cráneo de *Podoximys* y que a la brevedad enviará el manuscrito corregido y las observacio-

nes. Le comunica que ya se sacaron las fotos de los dientes en el microscopio de barrido. Adjunta también unos resúmenes enviados al Congreso Venezolano de Genética. Le notifica la propuesta de Venezuela de organizar el Primer Congreso Latinoamericano de Teriología (COLATER), una "proposición impactante" de la que esperan sus proposiciones para hacer un "excelente programa académico que impacte a los mamólogos del mundo y sus alrededores"; Magaly le dará todos los detalles en su encuentro. [OAR152]

- Sin fecha. De: **Ángel Capellan** (Libros de España y América - Distribuidores,



**Figura 16** - Postal enviada en 1991 a Reig por amigos de Moscú. Foto de la madrasa de Kukeldash, en la republica de Uzbekistan. Esta postal se encontraba dentro de uno de los libros de Reig.

New York, USA). Carta de presentación del envío del Informe trimestral del estado de la cuenta. [OAR107]

- Sin fecha. De: **Bibiana Vila** [Oxford, Inglaterra]. Para: **Oswaldo A. Reig** (sin datos). Transmite novedades de su reciente llegada a Oxford junto a Marcelo Cassini, sobre planes futuros y proyectos a mediano plazo. Compara la situación en Oxford respecto de la situación en la Argentina, que tuvieron que abandonar. [OAR170]
- Sin fecha. De: **Bibiana Vila** (Oxford, Inglaterra). Para: **Oswaldo A. Reig** (sin datos). Carta que acompaña los resúmenes y una separata de Marcelo Cassini sobre forraje de especies mamíferos sudamericanos, en Animal Behavior. [OAR171]
- Sin fecha. De: **Oswaldo A. Reig** (CABA, Argentina). Para: **W. Patrick Luckett** y **J. L. Harterberger**. Formulario de la International Society for Study of Mammalian Evolution consultando respecto de la fundación / organización del Journal of Mammalian Evolution y de International Symposia de la Sociedad. Formulario completado por O.A.R y enviado a los destinatarios por fax. [OAR20]
- Sin fecha. De: **W. P. Luckett/ J. L. Hartenberg** (sin datos). Circular de la Society for Study of Mammalian Evolution donde se discute el objetivo de la sociedad y de su revista [tal vez una de las primeras circulares, relacionada con OAR20]. [OAR29]
- Sin fecha. De: **W. P. Luckett, J. L. Hartenberg** y **Ross D. E. MacPhee**. Circular de la Society for Study of Mammalian Evolution. Llamado para la organización de una nueva sociedad internacional. [relacionada con OAR20] [OAR30]
- Sin fecha. De: **Gloria Arratia** (Museum of Natural History, The University of Kansas, Lawrence, KS USA). Para: **Oswaldo A. Reig** (sin datos). Invitación a participar del número especial de paleontología en Copeia "Contribution of

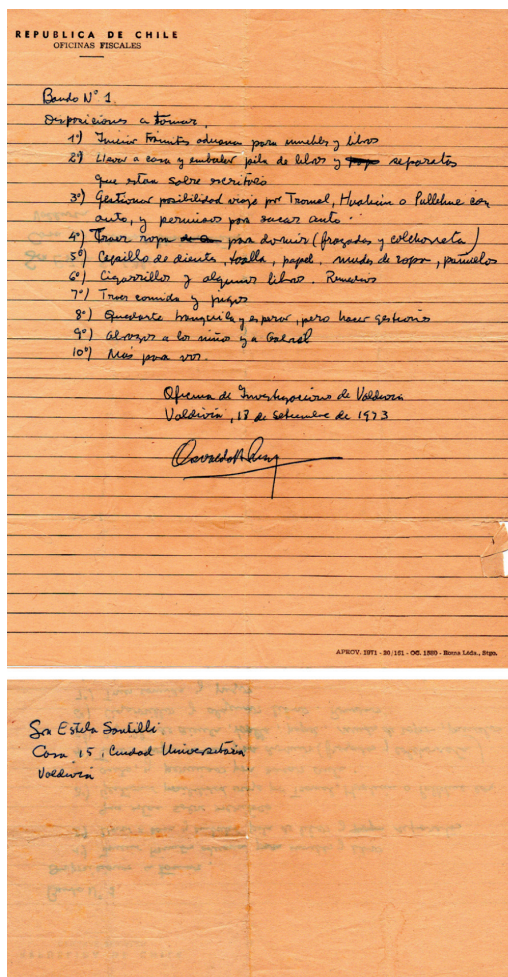


Figura 17 - Carta enviada por Reig a Santilli.

Southern South America to Vertebrate Paleontology”, para redactar el capítulo introductorio. En la carta, además, se brinda información referida a las características que deben tener el texto y las imágenes. Indica que, en caso de participar, debe tener el manuscrito listo para la tercera semana de diciembre de 1990. Finalmente, lista a los colegas que han sido considerados para los distintos capítulos y las respectivas temáticas: “1. Historical review and development of

Vertebrate Paleontology in South America (O. Reig) (el título es tentativo, Ud. puede modificarlo); 2. Peces (G. Arratia y A. Cione); 3. Anfibios (A.M. Báez); Reptiles ([?] José Bonaparte-tachado; Z. Brandoni); 5. Aves (C. Tambussi, L. Chiappe); 6. Mamíferos (L. Marshall); 7. Paleogeografía (varios autores)". [OAR88]

## DISCUSIÓN

Uno de los principales aportes de este trabajo es el de dar visibilidad a las colecciones de documentos de Osvaldo A. Reig y Estela Y. Santilli que se preservan en la biblioteca y archivo de la Fundación Azara, deseando que este trabajo sirva de guía para orientar a todos aquellos interesados en consultar estos materiales. Los documentos conservados permiten dimensionar la prolífica carrera de dos grandes científicos argentinos a través del análisis de sus publicaciones y también de su correspondencia; Reig utilizó este último medio para discutir largamente proyectos de investigación con colegas extranjeros y para notificar y estar notificado de los resultados de laboratorio. Las cartas también brindan abundante información sobre la situación económica, social y política, especialmente referida a las dificultades para concretar proyectos científicos en un período en el que el desarrollo de la ciencia no fue parte del programa del gobierno argentino (OAR72-73); por el contrario, éste desfinanció el sistema científico y, consecuentemente, provocó la emigración de numerosos jóvenes investigadores en busca de mejores (o acaso alguna) posibilidades de desarrollo profesional. Esto último queda de manifiesto en cartas que enviaban a Reig sus estudiantes desde distintos lugares del mundo, en las que le contaban las vicisitudes de sus nue-

vas búsquedas (e.g., OAR157, OAR170). También, en cartas enviadas por colegas ofreciendo opciones de trabajo donde ubicar a jóvenes investigadores o al propio Reig (e.g., OAR113) o incluso ofreciendo cubrir gastos de reactivos para llevar a cabo investigaciones colaborativas (e.g., OAR166).

Al mismo tiempo, las cartas traslucen que la pareja Santilli-Reig era apreciada por una parte importante de la comunidad científica y desarrolló lazos profundos en diversas partes del mundo (Figuras 15 y 16). De las cartas de Reig se desprende que fue con sus colegas una persona cálida y sensible, y que apoyó, aconsejó y acompañó a un copioso número de estudiantes e investigadores alrededor del mundo. Una carta que le envió a su compañera Estela estando detenido en Valdivia muestra su calidez y sensibilidad hacia el seno familiar, particularmente en esa difícil situación (Figura 17).

La conservación de este tipo de documentos reviste gran importancia no sólo para conocer a las personalidades involucradas, sino también porque destilan parte de la historia de nuestra sociedad.

## AGRADECIMIENTOS

En primer lugar, agradecemos a Gustavo y Alejandro Reig que aportaron los documentos que conforman el cuerpo principal de este trabajo y proporcionaron datos y correcciones muy pertinentes. A Jorge Cafure (Universidad Nacional de Tres de Febrero) con quien compartimos algunas charlas e intercambiamos opiniones. Agradecemos a Oscar Donadio por aportar datos y otros documentos y a Marta D. Mudry (UBA) por gestionar la donación de las separatas del Dr. Osvaldo A. Reig.



Tabla 1.

#Cat	Fecha	Autor	Descripción
EYS1	2001	varios	Cátedra Santilli. Lecturas complementarias. Selección de artículos para IPC.
EYS2	1986	Reig, Osvaldo A., Santilli, Estela Y.	Reflexiones sobre la ciencia, modernización y desarrollo en la Argentina. Publicado en Plural, 4, julio de 1986, Buenos Aires (fotocopia).
EYS3	1998	Santilli, Estela Y.	El valor metodológico y didáctico de las controversias científicas. Publicado en Episteme, Porto Alegre, v.3, n.7, pp. 128-138 (fotocopias).
EYS4	sin datos	Gianella, Alicia Santilli, Estela Y.	La epistemología naturalizada en el internivel. Corresponde a la fotocopia de un artículo publicado.
EYS5	2002	Santilli, Estela Y.	Categorías biológicas y taxonomías folk. En: 2002. Horenstein, N., L. Minhot y H. Severgnini. Epistemología e Historia de la Ciencia. Vol 8, pag. 341-348. Centro de Investigaciones de la Facultad de Filosofía y Humanidades, Universidad Nacional de Córdoba (fotocopia).
EYS6	1975	Santilli, Estela Y.	Resumen "La aportación de Aristóteles a la taxonomía biológica y a la teoría de la especie", publicado en Acta Científica Venezolana, 26(1), y Proyecto para el desarrollo de una unidad de Teoría y Metodología de la ciencia, para la Facultad de Ciencias, Universidad de los Andes, Colombia.
EYS7	1971	Santilli, Estela Y.	Tesis de Licenciatura de la Facultad de Filosofía de la Universidad de Buenos Aires: "Revisión Histórico-Filosófica del concepto de especie en la teoría de la clasificación biológica".
EYS8	1981	Santilli, Estela Y.	Tesis para obtener el título de Magister de Filosofía por la Universidad Simón Bolívar, (Caracas, Venezuela): "Naturaleza y función de la simpatía en la ética de David Hume".
EYS9	sin datos	Santilli, Estela Y.	Folio con monografía.
EYS10	1996	Santilli, Estela Y.	Texto de divulgación "La ciencia como parte de la dinámica social", publicado en Meridianos, Sumario Sept. 1996. 34-36.
EYS11	2007	Santilli, Estela Y.	Filminas de presentación a congreso [no dice a cuál].
EYS12	sin datos	Santilli, Estela Y.	Filminas con sus correspondientes fotocopias, correspondientes a una clase.
EYS13	1978	Santilli, Estela Y.	Texto del artículo "La teoría de la Síntesis. Exposición de las fuentes subjetivas del conocimiento en la primera edición de la crítica de la razón pura de Emanuel Kant". Firmado desde el Departamento de Ciencias Sociales, Universidad Simón Bolívar.
EYS14	1977	Santilli, Estela Y.	Texto del artículo "Origen y caracter de la obligatoriedad de las promesas en D. Hume". Firmado desde el Departamento de Ciencias Sociales, Universidad Simón Bolívar.
EYS15	sin datos	Santilli, Estela Y., Rossi, María Susana	Texto de la presentación "La Metáfora del nicho cognitivo. Interacción organismo ambiente".
EYS16	1984	Santilli, Estela Y.	Ponencia "El reduccionismo, un problema de la filosofía de la biología", presentada en las Jornadas de Epistemología, Universidad de Belgrano. CABA. Argentina.

#Cat	Fecha	Autor	Descripción
EYS17	1995	Santilli, Estela Y.	Ponencia "Mecanismos, función y reducción. Problemas de la biología y algunas otras ciencias.", presentada en el VIII congreso de Filosofía, Mar del Plata 27/11 al 1/12/1995.
EYS18	1995	Santilli, Estela Y.	Ponencia "Mecanismos, función y reducción. Problemas de la biología y algunas otras ciencias.", presentada en el VIII congreso de Filosofía, Mar del Plata 27/11 al 1/12/1995.
EYS19	1996	Santilli, Estela Y.	"Controversias biológicas: cuestiones epistemológicas y significado didáctico", presentado en el Coloquio Bariloche de Filosofía. Agosto 1996.
EYS20	sin datos	Santilli, Estela Y.	Dificultades epistemológicas de los términos funcionales en biología.
EYS21	1991	Santilli, Estela Y.	"Contexto y consenso en la reconstrucción de la ciencia", presentado en las Jornadas de Epistemología e Historia de la Ciencia, realizadas en Córdoba 6/12-7/12/1991.
EYS22	1996	Santilli, Estela Y., Baringholtz, Eleonora	"Adscripción de intencionalidad, sistemas cognitivos y evolución: hacia una explicación pragmática de la valuación cognitiva", presentado en II Jornadas de Filosofía de la mente y la Psicología. Vaquerías 4-6/7/1996.
EYS23	1996	Santilli, Estela Y.	"Discusión del trabajo de Cesar Merea: IMAGEN, REALIDAD, VERDAD", presentado en la Reunión de la Asociación Argentina de Epistemología del Psicoanálisis (ADEP).
EYS24	1996	Santilli, Estela Y.	"Acerca de "qué es el Naturalismo" de C. Scotto. Discusión.", ponencia presentada en el Coloquio de Filosofía Teórica. SADAFA. 11-12/10/1996.
EYS25	1995	Santilli, Estela Y.	"Una concepción de un currículum filosóficamente válido en la formación científica inicial: un análisis conceptual", presentado en el Primer Encuentro Nacional "La universidad como objeto de investigación", Universidad de Buenos Aires. 28-29/9/1995.
EYS26	1990	Santilli, Estela Y.	"En busca de un perfil de la investigación sobre docencia universitaria", presentado en las Jornadas de Educación: la investigación sobre docencia en la UBA. Facultad de Ciencias Sociales. 26/9/1990.
EYS27	1991	Santilli, Estela Y.	"Contexto y consenso en la reconstrucción de la ciencia", presentado en las Jornadas de Epistemología e Historia de la ciencia, en Córdoba 6/12-7/12/1991.
EYS28	1996	Santilli, Estela Y., Baringholtz, Eleonora	"Adscripción de intencionalidad, sistemas cognitivos y evolución: hacia una explicación pragmática de la evaluación cognitiva", presentado en las II Jornadas de Filosofía de la Mente y la Psicología. Vaquerías 4-6/7/1996.
EYS29	1996	Santilli, Estela Y.	"Discusión del trabajo de Cesar Merea: IMAGEN, REALIDAD, VERDAD", presentado en Reunión de la Asociación Argentina de Epistemología del Psicoanálisis (ADEP).
EYS30	1992	Santilli, Estela Y.	"Dos niveles de racionalidad en una teoría selectiva del proceso y progreso de la ciencia", trabajo presentado en el Coloquio de Filosofía de Bariloche. Agosto, 1992.
EYS31	1995	Santilli, Estela Y.	"Evolución y mente", presentado en Primeras jornadas de filosofía de la mente. Córdoba. 24-26/08/1995.

#Cat	Fecha	Autor	Descripción
EYS32	sin datos	Santilli, Estela Y.	El cambio conceptual y metodológico: las correspondencias entre la epistemología y las teorías del aprendizaje de las ciencias.
EYS33	1996	Santilli, Estela Y.	"Acerca de "qué es el Naturalismo" de C. Scotto. Discusión", presentado en el Coloquio de Filosofía Teórica. SADF. 11-12/10/1996.
EYS34	1995	Santilli, Estela Y.	"Evolución y mente", presentado en Primeras jornadas de filosofía de la mente. Córdoba. 24-26/08/1995.
EYS35	sin datos	Santilli, Estela Y.	"Fragmentación del conocimiento".
EYS36	1997	Gallardo, M. H.	Correspondencia dirigida a Estela Y. Santilli, con copia de artículo publicado en el volumen 12 del Chromosomes Today, dedicado a la memoria de O. Reig. El artículo es: Gallardo, M.H. 1997. A satation model of karyotypic evolution in the Octodontoidea (Mammalia, Rodentia). In Chromosomes Today, Vol 12 (N. Herniques-Gil, J.S. Parker, and M.J. Puertas Eds.) Chapman and Hall, London, 1997, 379 pp. (347-365).
EYS37	sin datos	Santilli, Estela Y.	La ciencia y la enseñanza de la filosofía. Copia impresa con comentarios manuscritos.
EYS38	sin datos	Santilli, Estela Y., Lastre Flores, Luz	"La educación científica y la epistemología en el aula: buscando la teoría a través de la práctica". Trabajo realizado en el marco del Proyecto UBACYT TU06 Investigación y desarrollo en la enseñanza de la Ciencia. Programación (1998-2000).
EYS39	sin datos	Santilli, Estela Y., Lastre Flores, Luz	"La educación científica y la epistemología en el aula: buscando la teoría a través de la práctica". Trabajo realizado en el marco del Proyecto UBACYT TU06 Investigación y desarrollo en la enseñanza de la Ciencia. Programación (1998-2000). Copia con comentarios en lápiz.
EYS40	sin datos	Santilli, Estela Y., Lastre Flores, Luz	"La educación científica y la epistemología en el aula: buscando la teoría a través de la práctica". Hay cuatro versiones del texto, además de una página con un resumen visual del mismo.
EYS41	sin datos	Santilli, Estela Y.	Hoja con membrete del II Congreso Internacional de Educación: "Debates y Utopías". 26 a 28/julio/2000 donde se leen apuntes, tal vez de otra presentación.
EYS42	1992	Santilli, Estela Y.	"Evolución y mente. Dos niveles de racionalidad en una teoría selectiva del proceso y progreso de la ciencia"., Presentado en el primer Coloquio Bariloche de Filosofía. 18 a 20 de agosto, 1992.
EYS43	1995	Santilli, Estela Y.	"Una concepción de un currículum filosóficamente válido en la formación científica inicial: un análisis conceptual", Primer encuentro nacional. La universidad como objeto de investigación. Universidad de Buenos Aires. 28-29/9/1995.
EYS44	1998	Santilli, Estela Y.	"Proezas e infortunios del impacto de la teoría de la evolución en la filosofía actual".
EYS45	2000	Santilli, Estela Y.	"Cambios en la noción de adaptación biológica y su empleo extradisciplinario".
EYS46	1994	Gianella, Alicia, Santilli, Estela Y.	"La epistemología naturalizada en el internivel" Trabajo leído en V Jornadas de Epistemología e Historia de la Ciencia. Córdoba, 2 y 3 de diciembre de 1994.
EYS47	1998	Santilli, Estela Y.	"Proezas e infortunios del impacto de la teoría de la evolución en la filosofía actual".

#Cat	Fecha	Autor	Descripción
EYS48	2002	Santilli, Estela Y.	Atran y Boyd sobre clases naturales (en elaboración).
EYS49	sin datos	Santilli, Estela Y.	En corrección ÚLTIMA COPIA. "Biosemiótica: una metáfora en la biología teórica".
EYS50	2004	Santilli, Estela Y.	Resúmenes de trabajos (2003-1999) sobre temas de filosofía e interfase con la biología.
EYS51	sin datos	Santilli, Estela Y.	"Contexto y consenso en la reconstrucción de la ciencia", IV encuentro de filosofía e Historia del Cono Sur. Buenos Aires, Marzo 2004 (aceptado).
EYS52	sin datos	sin firma	"La mente y su biología: nuevos paradigmas y estrategias en la investigación del significado y la conciencia". [¿Borrador?]
EYS53	sin datos	sin firma	"Adscripción intencional, sistemas cognitivos y evolución: hacia una explicación pragmática de la evaluación cognitiva".
EYS54	sin datos	Santilli, Estela Y.	"Controversias biológicas: cuestiones epistemológicas y significado didáctico".
EYS55	1992	Santilli, Estela Y.	"Por qué se retractó Popper acerca de la teoría de la evolución".
EYS56	1996	Santilli, Estela Y.	Controversias biológicas: cuestiones epistemológicas y significado didáctico".
EYS57	1989	Santilli, Estela Y.	"Ontología y definición en el problema de especie biológica: la tesis de la individualidad", Tercer coloquio Bariloche de Filosofía. 21-31/agosto/1996.
EYS58	1984	Santilli, Estela Y.	"El reduccionismo, un problema de la filosofía de la biología", Congreso Interamericano de Filosofía. Buenos Aires 1989.
EYS59	1996	Santilli, Estela Y.	"Controversias biológicas: cuestiones epistemológicas y significado didáctico". Ponencia presentada en las jornadas de epistemología, 1984. Universidad de Belgrano. CABA.
EYS60	1992	Santilli, Estela Y.	"Por qué se retractó Popper acerca de la teoría de la evolución", Tercer coloquio Bariloche de Filosofía. 21-31/agosto/1996.
EYS61	1992	Santilli, Estela Y.	"Dos niveles de racionalidad en una teoría selectiva del proceso y progreso de la ciencia", Jornadas de Historia y Filosofía de la Ciencia y de la Tecnología. SADAF/1992. Buenos Aires.
EYS62	sin datos	Santilli, Estela Y., Roulet, Margarita	"Dennet y Rorty sobre el realismo", trabajo presentado en el Coloquio de Filosofía de Bariloche. Agosto, 1992.
EYS63	sin datos	Santilli, Estela Y.	Controversias biológicas: cuestiones epistemológicas y significado didáctico.
EYS64	1998	Santilli, Estela Y.	"Algunas tesis del naturalismo epistemológico", Tercer Coloquio Bariloche de Filosofía. 21 a 31 agosto 1996.
EYS65	sin datos	Santilli, Estela Y.	La teoría de la evolución Biológica: abuso metafórico o pertenencia en la teoría de la mente.
EYS66	sin datos	Santilli, Estela Y.	Tecnología epistémica: cómo llegamos hasta aquí. Resumen.
EYS67	2008	---	Folleto de Universidad de Santiago de Chile, Facultad de Humanidades. VI seminario Internacional de filosofía de las ciencias y IV Jornadas de investigación FAHU. Santilli, E. "La Influencia de Darwin en la filosofía y la ciencia".
EYS68	2008	Santilli, Estela Y.	La mente y su biología: nuevos paradigmas y estrategias en la investigación del significado y la conciencia.

#Cat	Fecha	Autor	Descripción
EYS69	sin datos	Santilli, Estela Y.	"Especies" otra vez: ¿son clases naturales? Nuevas propuestas y el giro interdisciplinario. Dice con su letra: enviado a Bariloche
EYS70	sin datos	Santilli, Estela Y.	Clases naturales "sin lágrimas". Congreso Reig (manuscrito).
EYS71	sin datos	Santilli, Estela Y.	Categorías biológicas y taxonomías <i>folk</i> .
EYS72	1999	Santilli, Estela Y.	Ponencia (sin título) con transcripción de debate.
EYS73	sin datos	Santilli, Estela Y.	Herramientas epistemológicas: el desarrollo del cerebro humano.
EYS74	2005	Santilli, Estela Y.	"Neodarwinismo y naturaleza humana: de la sociobiología a la psicología evolucionista, ¿continuación o innovación?" Publicado en Epistemología e Historia de la ciencia 2005, Vol. 11, 722-729.
EYS75	2012	---	Certificado de disertante en el Simposio: Teoría evolutiva: pasos hacia una nueva síntesis con el tema "Pluralismo explicativo en evolución: desafíos filosóficos.
EYS76	sin datos	Santilli, Estela Y.	Manuscrito de "Neodarwinismo y naturaleza humana: de la sociobiología a la psicología evolucionista, ¿continuación o innovación?".
EYS77	sin datos	Santilli, Estela Y.	Manuscrito de "Ontología y definición en el problema de especie biológica: la tesis de la individualidad".
EYS78	1993	Santilli, Estela Y., Roulet, Margarita	"Notas acerca del <i>match</i> sociología-sexismo", con anotaciones manuscritas.
EYS79		Santilli, Estela Y.	Evolución y mente.
EYS80	1996	Santilli, Estela Y., Baringholtz, Eleonora	Adscripción de intencionalidad, sistemas cognitivos y evolución: hacia una explicación pragmática de la evaluación cognitiva.
EYS81	sin datos	Santilli, Estela Y.	"El concepto de trabajo en "el trabajo alienado" de K. Marx" II Jornadas de Filosofía de la mente y la Psicología. Vaquerías 4-6/7/1996.
EYS82	1984	Santilli, Estela Y.	El reduccionismo, un problema de la filosofía de la biología.
EYS83	1989	Santilli, Estela Y.	Manuscrito de "El cambio conceptual y metodológico: las correspondencias entre la epistemología y las teorías del aprendizaje de las ciencias", presentado en el Congreso interamericano de filosofía. Buenos Aires.
EYS84	1994	Santilli, Estela Y.	"La racionalidad entre el egoísmo y el altruismo: reflexiones acerca de la ética evolucionista", Segundo coloquio Bariloche de Filosofía.
EYS85	sin datos	--	Programa de jornadas "Duodécimas jornadas Rolando Chuaquikettlun" en Universidad de Valparaíso. Centro de extensión.
EYS86	2005	--	Cuadernillo de resúmenes de las XVI Jornadas de Epistemología e Historia de la Ciencia. Universidad Nacional de Córdoba. Facultad de Filosofía y Humanidades. La Falda, Córdoba. 13-15/ octubre/2005.
EYS87	sin datos	Santilli, Estela Y.	Modularidad promiscua y Evo Devo.
EYS88	sin datos	sin firma	Altruismo o Darwinismo? Instintos prosociales y el principio de simpatía.

#Cat	Fecha	Autor	Descripción
EYS89	sin datos	Santilli, Estela Y.	Modularidad promiscua y Evo Devo.
EYS90	2014	---	hoja con anotaciones manuscritas y calendario 2014.
EYS91	sin datos	sin firma	Borrador de "El proyecto de Bunge en filosofía de la psicología: sus claves metafóricas, sus críticas y algunas cuestiones pendientes".
EYS92	2011	---	Programa del Simposio Internacional de Filosofía da Biología.
EYS93	sin datos	Alessandro Minelli	"Evo-Devo does not Challenge the neo-Darwinian Paradigm".
EYS94	1985	Burian Richard M.	Impresión del resumen de la publicación "On conceptual change in Biology: the case of the gene".
EYS95		varios	impresiones de artículos y páginas de internet de otros autores.
EYS96	sin datos	Santilli, Estela Y.	Niveles y unidades de selección: el pluralismo y sus desafíos filosóficos.
EYS97	post 2007	Santilli, Estela Y.	Los niveles de selección: anatomía de un problema y sus consecuencias extradisciplinarias.
EYS98	sin datos	Santilli, Estela Y.	Los niveles de selección: anatomía de un problema y sus consecuencias extradisciplinarias.
EYS99	sin datos	varios	Artículos y resúmenes de otros autores y un resumen de Santilli. Algunos con anotaciones manuscritas.
EYS100	sin datos	varios	Artículos y resúmenes de otros autores. Algo que parece ser la currícula de una materia.

## BIBLIOGRAFÍA

- Abdala, F., Martinelli, A.G. y González, F.R. (2022). La paleoherpetología en el Instituto Miguel Lillo de la Universidad Nacional de Tucumán, Argentina. PE-APA 22(1): 67-87. Doi: 10.5710/PEA-PA.16.05.2021.360.
- Barrio, A. (1968). Revisión del género *Lepidobatrachus* Budgett (Anura, Ceratophrynidae). Physis 27: 445-454.
- Boido, G. y Tenner, G. (1991). Osvaldo A. Reig. Indagaciones de un biólogo itinerante. Ciencia Hoy 3(4): 10-22.
- Borches, C. (2000). Osvaldo Reig, biólogo. De los fósiles a los cromosomas. Exactamente 18: 32-33.
- Bunge, M. (1998). El Biólogo itinerante. En: Bunge, M., Elogio de la curiosidad, Editorial Sudamericana, Buenos Aires; p. 87-93.
- Farina, M.A. (2019). Osvaldo Reig: Un hombre de su tiempo. La Ménsula Nro. 31, Año 11.
- Giacchino, A., Bogan, S., Martinelli, A.G., Agnolín, F.L. y Gasparri, B. (2022). El "Fondo documental Elio Massoia" que se preserva en el archivo de la Fundación de Historia Natural "Félix de Azara". Historia Natural (Tercera Serie), 12(1): 181-209.
- Ponsá Fontanals, Montserrat. (2011). Osvaldo Reig: La vida itinerante de un biólogo evolucionista. Editorial Eudeba, Buenos Aires.
- Reig, O.A. (1959). Primeros datos descriptivos sobre nuevos arcosaurios del Triásico de Ischigualasto (San Juan, Argentina). Revista de la Asociación Geológica Argentina, 13(4): 257-270.
- Reig, O.A., y Cej J.M. (1963). Elucidación morfológica-estadística de las entidades del género *Lepidobatrachus* Budgett con consideraciones sobre la extensión del distrito chaqueño del dominio zoogeográfico subtropical. Physis 24: 181-204.
- Reig, O.A. (1992). Excelencia y Atraso. Una mirada de frente a la ciencia argentina contemporánea. Ediciones de la Flor, Buenos Aires. 126 pp.
- Santilli, E. (2020). En torno a Osvaldo Reig (1929-1992). Mastozoología Neotropical, 19(2): 163-178. [http://www.scielo.org.ar/scielo.php?script=sci\\_art\\_text&pid=S0327-93832012000200001](http://www.scielo.org.ar/scielo.php?script=sci_art_text&pid=S0327-93832012000200001)

Recibido: 07/04/2023 - Aceptado: 01/05/2023 - Publicado: 15/06/2023