

# HISTORIA NATURAL

Tercera Serie | Volumen 15 (2) | 2025/123-127

## PRIMER REGISTRO DE LOS CERAMBÍCIDOS IMITADORES DE HORMIGAS PARA ARGENTINA, EL GÉNERO *Pseudocephalus* NEWMAN, 1842 (COLEOPTERA, CERAMBYCIDAE, CERAMBYCINAE, PSEUDOCEPHALINI)

*First record of ant-mimicking cerambycids for Argentina: the genus Pseudocephalus Newman, 1842 (Coleoptera, Cerambycidae, Cerambycinae, Pseudocephalini)*

Gastón E. Zubarán<sup>1,2</sup>

<sup>1</sup>División Entomología, Museo Argentino de Ciencias Naturales “Bernardino Rivadavia”, Consejo Nacional de Investigaciones Científicas y Técnicas (MACN- CONICET). Av. Ángel Gallardo 470, Ciudad Autónoma de Buenos Aires, Argentina. [zubgaston@gmail.com](mailto:zubgaston@gmail.com)

<sup>2</sup>Fundación de Historia Natural “Félix de Azara”, Departamento de Ciencias Naturales y Antropología, Universidad Maimónides, Hidalgo 775 piso 7, Ciudad Autónoma de Buenos Aires, Argentina.

**AZARA**  
FUNDACIÓN DE HISTORIA NATURAL

**umai** Universidad  
Maimónides

**Resumen.** Se presenta un nuevo registro para la Argentina de la tribu Pseudocephalini, con la especie imitadora de hormigas *Pseudocephalus monstrosus*.

**Palabras clave.** Pseudocephalini, distribución, nuevo registro, Argentina.

**Abstract.** A new record for Argentina of the tribe Pseudocephalini is presented, with the ant mimic species *Pseudocephalus monstrosus*.

**Key words.** Pseudocephalini, distribution, new record, Argentina.

## INTRODUCCIÓN

La tribu Pseudocephalini está comprendida por cerambícidos de distribución australiana y neotropical. Caracterizados por un cuerpo generalmente alargado de tamaño variable, entre mediano a pequeño y cabeza más ancha que el pronoto. Este es generalmente más alargado que ancho y posee los márgenes laterales variables, con o sin espinas o tubérculos diferenciados. Los ojos no están completamente divididos en lóbulos superior e inferior (Thomson, 1861; Pascoe 1865; Lacordaire, 1868).

La tribu fue erigida por Aurivillius en 1912, reemplazando *Ametrocephalitae* de Thomson, 1861. En la actualidad está representada por cuatro géneros: *Cyclocranium* van der Poll, 1891 con una especie, *Formicomimus* Aurivillius, 1897 con una especie, *Mymerciocephalus* Vives, 2012 con una especie y *Pseudocephalus* Newman, 1842 con cuatro especies (Bouchard *et al.*, 2011; Vives, 2012; Bouchard *et al.*, 2024).

El género *Pseudocephalus* está comprendido por cerambícidos imitadores de hormigas (Nicholson, 1927; Linsley, 1959; Vives, 2012), con cuatro especies: *P. arietinus* Newman, 1851, *P. formicides* Newman, 1842 y *P. mirus* (Pascoe, 1865) de distribución australiana, y *P. monstrosus* (Blanchard, 1851) de Chile.

*Pseudocephalus monstrosus* (Blanchard, 1851) descrito de Valdivia, tiene una distribución en ocho provincias chilenas (Porter, 1932; Cerda, 1980, 1986; Arias, 2000; Barriga & Cepada, 2007). La especie de hábitos xilófagos, ha sido criada de varias especies de árboles del género *Nothofagus* en el país (Barriga, *et al.*, 1993; Koch & Waterhouse, 2000; Barriga and Cepada, 2007).

La fauna de cerambícidos en Argentina está representada por siete subfamilias, con la subfamilia Cerambycinae comprendida actualmente por cuarenta tribus en el país (Di Iorio, 2005; Bezark, 2024). Este nuevo

registro de *Pseudocephalus monstrosus* en Argentina, amplía la distribución al este de los Andes, y aporta una nueva especie y tribu al país.

## RESULTADOS

Familia Cerambycidae Latreille, 1802  
Subfamilia Cerambycinae Latreille, 1802  
Tribu Pseudocephalini Aurivillius 1912  
Género *Pseudocephalus* Newman, 1842  
*Pseudocephalus monstrosus* (Blanchard in Gay, 1851)

Figuras 1-2

**Distribución.** CHILE: Los Ríos; Bio Bio; Araucanía; Maule; Valparaíso; Ñuble; O'Higgins; Los Lagos.

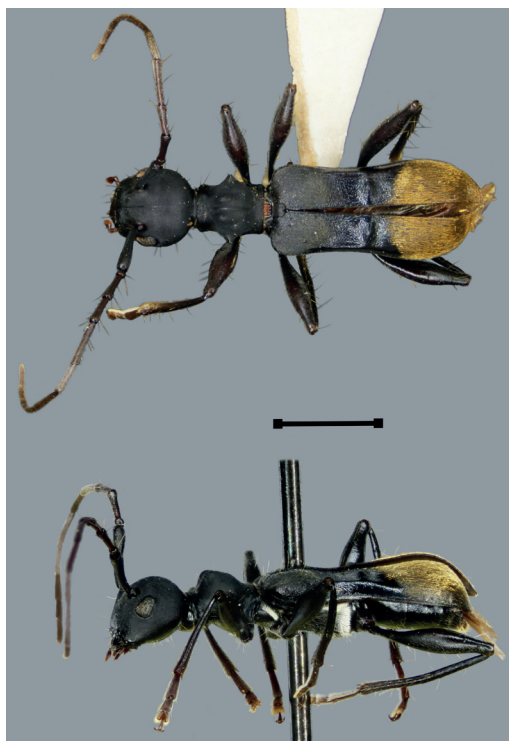
**Material examinado.** ARGENTINA: Neuquén, Villa Traful, 29-XII-2010, 1 ♂, Campagnucci, L. col. [MACN\_En 42058]. *Nuevo registro*

## DISCUSIÓN Y CONCLUSIONES

En Argentina los bosques de *Nothofagus* se encuentran en la zona oriental de los Andes representado por varias especies, desde Neuquén hasta Tierra del Fuego (Cabrera, 1976; Rizzuto, 2009; Sabatier *et al.*, 2011; Arana *et al.*, 2021). Y entre ellas, cinco especies de *Nothofagus* son hospederas de cerambícidos: *N. alpina* con una especie, *N. antarctica* con ocho especies, *N. dombeyi* con catorce especies; *N. obliqua* con dos especies y *N. pumilio* con cuatro especies. (Monrós, 1943; Cameron and Peña, 1982; Giganti and Dapoto, 1990; Di Iorio, 2004; Rizzuto, 2009). Todas ellas potencialmente podrían ser hospederas de la especie aquí reportada.

El presente hallazgo se suma a una serie de registros de especies de coleópteros chilenos en Argentina que ya han sido reportados por Roig-Juñent (2004), asociados a ambientes con presencia de *Nothofagus*.

## BIBLIOGRAFÍA



**Figura 1** - *Pseudocephalus monstrosus* (Blanchard in Gay, 1851). Vista dorsal y lateral. Escala 2,5mm

- Arana, M.D., Natale, E., Ferretti, N., Romano, G., Oggero, A., Martínez, G., Posadas, P. y Morrone, J.J. (2021). Esquema biogeográfico de la República Argentina. *Opera Lilloana* 56, 1-238.
- Arias, E. (2000). *Coleópteros de Chile*. Santiago, Chile. Fototeknika, pp. 209.
- Aurivillius, C. (1912). Cerambycidae: Cerambycinae. *Coleopterorum Catalogus*. Junk and Schenkling, Berlin, 39 (22), 1-574.
- Barriga, J. E. y Cepeda, D. (2007). Nuevas sinonimias en Cerambycidae de Chile (Coleoptera). *Revista Chilena de Entomología* 33, 5-13.
- Barriga, J.E., Curkovic, T., Fichet, T., Henriquez, J.L. y Macaya, J. (1993). Nuevos antecedentes de coleópteros xilófagos y plantas hospederas en Chile, con una compilación de citas previas. *Revista Chilena de Entomología*, vol.20: 65-91.
- Bouchard, P., Bousquet, Y., Davies, A.E., Alonso-Zarazaga, M.A., Lawrence, J.F., Lyal, C.H.C., and Smith, A.B.T. (2011). Family-group names in Coleoptera (Insecta). *Zookeys* 88, 1-972.
- Bouchard, P., Bousquet, Y., Davies, A.E., and Cai, Ch. (2024). On the nomenclatural status of type genera in Coleoptera (Insecta). *ZooKeys* 1194, 1-981.
- Cabrera, A. (1976). *Regiones Fitogeográficas Argentinas*. Enciclopedia Argentina de Agricultura y Jardinería, 2. Ed. ACME, Buenos Aires, pp. 1-85.
- Cameron, S. and Peña, L. (1982). Cerambycidae



**Figura 2** - *Pseudocephalus monstrosus* (Blanchard in Gay, 1851). Vista fronto-dorsal.

- Associated with the Host Genus *Nothofagus* in Chile and Argentina, *Turrialba* 32 (4), 481-487.
- Cerda, M. (1980). Contribución al estudio de los cerambícidos de Chile. (Coleoptera, Cerambycidae). *Revista Chilena de Entomología* 10, 63-66.
- Cerda, M. (1986). Lista Sistemática de los Cerambícidos chilenos (Coleoptera: Cerambycidae). *Revista Chilena de Entomología* 14, 29-39.
- Di Iorio, O. (2004). "Cerambycidae"; En: Cordo, H.A., Lograzo, G., Braun, K., y Di Iorio, O. (Eds.), *Catálogo de Insectos Fitófagos de la Argentina y sus plantas asociadas*. Hurlingham, Buenos Aires, pp. 17-79.
- Giganti, H. y Dapoto, G. (1990). Coleópteros de los bosques nativos del Departamento Aluminé (Neuquén- Argentina). *Bosque* 11, 37-44.
- Koch, C. and Waterhouse, D.F. (2000). *The distribution and importance of arthropods associated with agriculture and forestry in Chile*. ACIAR Monograph 68, 1-234.
- Lacordaire, J.T. (1868). *Histoire Naturelle des Insectes. Genera des Coléoptères ou exposé méthodique et critique de tous les genres proposés jusqu'ici dans cet ordre d'insectes*. Librairie Encyclopédique de Roret, 8: 1-552.
- Linsley, E.G. (1959). Mimetic form and coloration in the Cerambycidae (Coleoptera). *Annals of the Entomological Society of America* 52(2), 125-131.
- Monrós, F. (1943). Algunos coleópteros de interés forestal observados en la Isla Victoria, Neuquén. *Revista de la Facultad de Agronomía y Veterinaria*, 10(3), 1-10.
- Nicholson, A.J. (1927). A new theory of mimicry in insects. *The Australian Zoologist* 5, 10-104.
- Pascoe, F.P. (1865). A second Series of Descriptions of New Australian Longicornia. *The Journal of Entomology* 2 (12), 352-374.
- Porter, C. (1932). Géneros monotípicos de longicornios chilenos III. Género *Pseudocephalus* Newm. *Revista Chilena de Historia Natural* 36, 139-140.
- Rizzuto, S. (2009). Observations on the larval biology in the genus *Calydon* (Coleoptera: Cerambycidae) with new records in Patagonia, Argentina. *Revista de la Sociedad Entomológica Argentina* 68(3-4), 391-396.
- Sabatier, Y., Azpelicueta, M.M., Marchelli, P., González-Peñalba, M., Lozano, L., García, L., Martínez, A., Gallo, L.A., Umaña, F., Bran, D., y Pastorino, M.J. (2011). Distribución natural de *Nothofagus alpina* y *Nothofagus obliqua* (nothofagaceae) en Argentina, dos especies de primera importancia forestal de los bosques templados norpatagónicos. *Boletín de la Sociedad Argentina de Botánica* 46 (1-2), 131-138.
- Thomson, J. (1860-1861). *Essai d'une classification de la famille des cérambycides et matériaux pour servir à une monographie de cette famille*. Paris. 396 p.
- Vives, E. (2012). Two new genera of myrmecomorph longicorn beetles from Australia and New Caledonia (Insecta: Coleoptera: Cerambycidae). *Memoirs of the Queensland Museum* 56(1), 79-84.

Recibido: 29/04/2025 - Aceptado: 14/05/2025 - Publicado: 30/06/2025