

HISTORIA NATURAL

Tercera Serie | Volumen 16 (1) | 2026/93-131

Número dedicado a la Historia de las Ciencias Naturales

GERMÁN BURMEISTER Y LAS COLECCIONES GEOGNÓSTICAS ADQUIRIDAS PARA EL MUSEO PÚBLICO DE BUENOS AIRES (1865-1868)

*Germán Burmeister and the Geognostic Collections acquired for the
Public Museum of Buenos Aires (1865-1868)*

Sergio Bogan¹, Agustín G. Martinelli², Georgina M. Del Fueyo³, Maiten A. Lafuente Diaz³, Claudia J. del Río⁴, Maximiliano J. Alvarez⁴, Eduardo S. Bellosi⁵, Ignacio M. A. Legari⁶, Nicolás A. Valentini⁶,
y Federico L. Agnolín^{7,8}

¹Division Ictiología, Museo Argentino de Ciencias Naturales "Bernardino Rivadavia"- CONICET, Av. Ángel Gallardo 470, C1405DJR, Buenos Aires, Argentina. sergiobogan@yahoo.com.ar; <https://orcid.org/0000-0002-4414-1804>.

²Sección de Paleontología de Vertebrados, Museo Argentino de Ciencias Naturales "Bernardino Rivadavia"- CONICET, Av. Ángel Gallardo 470, C1405DJR, Buenos Aires, Argentina. agustin_martinelli@yahoo.com.ar

³División Paleobotánica. Museo Argentino de Ciencias Naturales "Bernardino Rivadavia"- CONICET. Av. Ángel Gallardo 470, C1405DJR, Buenos Aires, Argentina. georgidf@yahoo.com.ar; maitenlafuentediaz@gmail.com

⁴División Paleoinvertebrados, Museo Argentino de Ciencias Naturales "Bernardino Rivadavia"- CONICET. Av. Ángel Gallardo 470, C1405DJR, Buenos Aires, Argentina.

claudiajdelrio@gmail.com; maxialvarez82@gmail.com

⁵ Área Geología. Museo Argentino de Ciencias Naturales "Bernardino Rivadavia"- CONICET. Av. Ángel Gallardo 470, C1405DJR, Buenos Aires, Argentina. beledu00@gmail.com

⁶Colección Museológica y Archivos, Museo Argentino de Ciencias Naturales "Bernardino Rivadavia"- CONICET, Av. Ángel Gallardo 470, C1405DJR, Buenos Aires, Argentina. ignaciolegari@gmail.com; nicovalentini@hotmail.com

⁷Laboratorio de Anatomía Comparada y Evolución de los Vertebrados, Museo Argentino de Ciencias Naturales "Bernardino Rivadavia"- CONICET, Av. Ángel Gallardo 470, C1405DJR, Buenos Aires, Argentina. fedeagnolin@yahoo.com.ar

⁸Fundación de Historia Natural "Félix de Azara", Departamento de Ciencias Naturales y Antropología, CEBBAD -Universidad Maimónides, Hidalgo 775, C1405BDB, Buenos Aires, Argentina.

AZARA
FUNDACIÓN DE HISTORIA NATURAL

umai Universidad
Maimónides

Resumen. Germán Burmeister desempeñó un papel fundamental en el desarrollo de las ciencias naturales en la Argentina durante el siglo XIX, particularmente en la consolidación académica del primer museo de Historia Natural de América latina, actualmente el Museo Argentino de Ciencias Naturales “Bernardino Rivadavia” (MACN). Desde esa posición promovió activamente el intercambio internacional de especímenes científicos, estableciendo una red de vínculos que contribuyó de manera significativa al enriquecimiento de las colecciones del Museo. En este trabajo describimos diversas series de materiales provenientes de Alemania, algunos de las cuales pueden rastrearse hasta 1865, cuando el Museo incorporó una amplia *Colección Geognóstica* compuesta por fósiles y muestras geológicas. Parte de estos materiales se vincula con la empresa alemana *Heidelberger Mineralien-Comptoir*. El análisis integral de las distintas colecciones resguardadas en el MACN revela que no todos los materiales con etiquetas de *Heidelberger Mineralien-Comptoir* fueron adquiridos en 1865; en este trabajo proponemos que parte del conjunto podría asociarse con una adquisición realizada en 1868.

Palabras clave. MACN, Heidelberger Mineralien-Comptoir, Geognosia, Geología, Paleontología.

Abstract. Germán Burmeister played an essential role in the development of the natural sciences in Argentina during the nineteenth century, particularly in reference to the academic consolidation of the pioneer museum of Natural History in Latin America, presently known as the Museo Argentino de Ciencias Naturales “Bernardino Rivadavia” (MACN). He actively promoted the international exchange of scientific specimens from that position, that significantly contributing to the enrichment of the museum’s collections. In the present contribution, we describe some series of materials coming from Germany, the purchase of which can be traced back to 1865, when the museum incorporated a large *Geognostic Collection* constituted by fossils and rocks. Part of that materialis associated with the German *Heidelberger Mineralien-Comptoir* company. A comprehensive analysis of the different collections housed at the MACN reveals that not all materials bearing *Heidelberger Mineralien-Comptoir* labels were acquired in 1865; in this work we propose that part of this assemblage could be associated with an acquisition made in 1868.

Keywords. MACN, Heidelberger Mineralien-Comptoir, Geognosy, Geology, Paleontology.

INTRODUCCIÓN

Germán Burmeister (1807-1892), naturalista alemán, desempeñó un papel destacado en el desarrollo de las Ciencias Naturales en Argentina durante el siglo XIX, especialmente en la organización y consolidación de las colecciones científicas del primer museo de Historia Natural creado en América Latina (1812), entonces denominado *Museo Público de Buenos Aires* y actualmente conocido como el Museo Argentino de Ciencias Naturales "Bernardino Rivadavia" (MACN). La llegada de Germán Burmeister (Figura 1) a la República Argentina en 1862, junto con su nombramiento como director del Museo, constituye un momento importante en la historia de la ciencia del país, ya que contribuyó decisivamente

al establecimiento de las bases académicas para el estudio de las ciencias naturales en la Argentina (Birabén, 1968; Mantegari, 2003; Beccacece et al., 2014).

Durante su gestión, Burmeister no solo aumentó considerablemente el material científico de las colecciones, sino que también instauró un sistema metódico y ordenado para la clasificación y exhibición de los materiales de colección (de Asúa, 2012; Canevari, 2012), lo que fue fundamental para posicionar tempranamente al MACN como un referente en el ámbito de las ciencias naturales. Su labor también lo insertó en una red internacional muy activa de intercambio y comercio de especímenes con valor científico (de Asúa, 2012). Burmeister desempeñó un papel clave en este proceso, estableciendo contactos y colaborando con

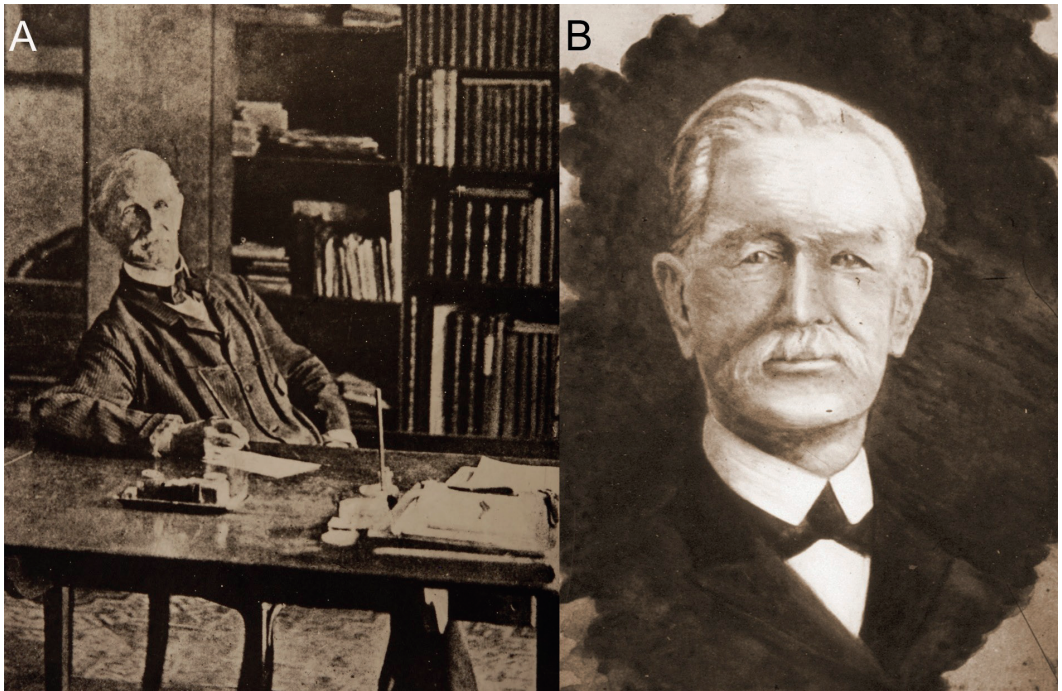


Figura 1 - Germán Burmeister (1807-1892), director del MACN entre 1862-1892. **A**, fotografía tomada por Francisco P. Moreno en 1891, donde se ve a Burmeister en su gabinete del primer piso del antiguo edificio del Museo en la Manzana de las Luces. **B**, retrato de G. Burmeister realizado por el artista Eduardo Schiaffino (1858-1935), el original se encuentra enmarcado y forma parte de acervo del Archivo Histórico del MACN.

científicos de distintas partes del mundo, lo que permitió incorporar materiales procedentes de diversas regiones. Esta red de colaboración y circulación internacional fue esencial para conformar colecciones amplias, diversas y representativas.

En una contribución previa, Bogan et al. (2023a) revisaron una importante *colección geognóstica* de fósiles resguardada en la Colección Nacional de Paleovertebrados (MACN-Pv). Dicha colección había sido conformada por la empresa alemana *Heidelberger Mineralien-Comptoir*, una histórica firma dedicada al comercio de materiales de interés científico. La mayor parte de esos ejemplares proceden de localidades de Alemania y de otros países europeos, rasgo característico de las colecciones comercializadas por esta compañía. Sin embargo, en esa instancia no fue posible determinar con precisión la fecha en que el MACN adquirió ese conjunto. Poco tiempo después, se consultó la Colección Nacional de Paleobotánica del MACN (BA Pb; Bogan et al., 2023b), constatando que también incluye un número significativo de piezas atribuibles a la compañía *Heidelberger Mineralien-Comptoir*. La nueva información permite establecer que las adquisiciones realizadas por el MACN de materiales vinculados con dicha firma fueron considerablemente más amplias de lo que se había documentado previamente. Este hallazgo nos impulsó a profundizar el tema, lo que permitió advertir la presencia de materiales procedentes de esta compañía en otras colecciones del Museo.

El objetivo principal de este trabajo es presentar y analizar nuevos relevamientos realizados en distintas colecciones del MACN y en los diversos archivos lo que implicó el hallazgo de materiales adicionales y documentación, que amplía considerablemente nuestro conocimiento sobre el crecimiento del acervo científico del MACN, en este caso mediante las ad-

quisiciones de colecciones *Geognósticas*. El análisis de estos materiales y su historia permitió obtener mayores precisiones sobre el momento en que se llevaron adelante dichas compras, develando a Germán Burmeister como el principal responsable en la adquisición de las mismas. Por otra parte, la composición y el contenido específico de los lotes comercializados condujeron a identificar con mayor claridad los principales focos de interés geo-científico de mediados del siglo XIX. Así, la selección de ejemplares, su procedencia y su organización reflejan las prioridades teóricas y metodológicas de la época, además de las líneas de investigación que concentraban la atención de los especialistas. En este sentido, estos conjuntos no solo constituyen evidencia material de prácticas comerciales, sino también un testimonio concreto de las agendas científicas y los criterios museológicos que orientaban la circulación del conocimiento geo-paleontológico en ese período.

MATERIALES Y METODOS

Se realizó una investigación histórica y documental centrada en el estudio de las colecciones científicas del Museo Argentino de Ciencias Naturales “Bernardino Rivadavia” (MACN) - CONICET, con especial énfasis en los conjuntos asociados en el siglo XIX al concepto de “*Colección Geognóstica*” y que, en alguna medida, se vinculan con la firma alemana *Heidelberger Mineralien-Comptoir*. El análisis se basó en fuentes primarias manuscritas y documentos oficiales conservados en el Archivo Histórico del MACN, así como en los libros de inventario, de entradas y catálogos resguardados en las divisiones (*sensu lato*) del museo vinculadas a los estudios paleontológicos y geológicos, incluyendo las colecciones nacionales de Paleobotánica (BA Pb; División Paleobotánica), Paleontología de

Vertebrados (MACN-Pv; Sección Paleontología de Vertebrados), Paleoinvertebrados (MACN-Pi; División Paleoinvertebrados), Petrología (MACN-Pe; Área de Geología) y Mineralogía (MACN-Mi; Área de Geología). Cabe mencionar que las categorías (Área, Sección, División, Departamento, etc.) de los sectores del Museo han cambiado a lo largo del tiempo, sin que ello implique incongruencias en la trazabilidad de la información.

Revisión sistemática de inventarios históricos. Una de las fuentes más relevantes consultadas es el *Inventario del Museo Público* (1850–1891), especialmente las entradas redactadas por Germán Burmeister durante su gestión como director durante los años 1862–1892 (véase, por ejemplo: Cruz & Fericola, 2025). Se identificaron referencias a adquisiciones realizadas en 1865 y 1868, lo que permitió reconstruir parcialmente la procedencia y composición de algunas colecciones. Se examinó la *lista N° 69* de las actas del MACN (1865), redactada por Burmeister, que detalla la compra de una “*Colección Geognóstica*” (piezas geológicas y paleontológicas), de origen europeo. En ocasión de escribir un artículo referente a este tema (Bogan et al., 2023a) no se había tenido acceso a esta importante fuente de información. Tanto el *Inventario del Museo Público* como la *lista N° 69* se encuentran depositadas en el Archivo Histórico del Museo.

Consulta de catálogos internos. Se revisaron los Libros de Entradas correspondientes a las colecciones nacionales de Paleovertebrados (iniciado en 1920), Paleoinvertebrados (iniciado en 1921) y Paleobotánica (iniciado en 1951), donde se constató el ingreso de un conjunto significativo de materiales catalogados como “*Colección Antigua*”, cuya procedencia puede vincularse, al menos en parte, con las denomi-

nadas “*colecciones geognósticas*” asociadas a la empresa alemana *Heidelberger Mineralien-Comptoir*. En los archivos del Área de Geología se conservan los Catálogos N° 1 y N° 2 de muestras antiguas, ambos fueron realizados en el siglo XIX, donde gran parte de estos materiales fueron catalogados genéricamente como “*Colección Antigua*”. Los Libros de Entrada y catálogos elaborados por los distintos sectores (Área, Sección o División, según corresponda), ya avanzado el siglo XX, registran estos materiales en un contexto en el que la información sobre su adquisición se había perdido. En consecuencia, fueron consignados bajo denominaciones genéricas como “*Colección Antigua*”, “*Alemania: Colección Antigua Europea*” o “*Antigua Colección Europea*”.

Examen físico de las colecciones. Con la información obtenida en los Libros de Entrada y archivos asociados se llevó a cabo un relevamiento de los ejemplares conservados en las colecciones del área, la sección y las divisiones mencionadas, registrando sistemáticamente aquellos que presentaban características asociables a la firma *Heidelberger Mineralien-Comptoir*, tales como cajas con logos estampados, etiquetas romboidales de bordes azules, numeraciones específicas y rótulos taxonómicos estandarizados, todos rasgos trazables con dicha firma (véase Wilson, 2010, Zorn, 2020; Bogan et al., 2023a). También se contempló el etiquetado realizado para estos materiales en el MACN. Al contrastarlo con la información registrada en los Libros de Entrada de las distintas colecciones nacionales, se verificó que, de modo similar a lo que ocurre con los Catálogos N°1 y N°2, las etiquetas adicionadas en muchos ejemplares tampoco aportan datos precisos sobre su origen o ingreso, limitándose a repetir esas denominaciones generales como “*Colección Antigua*” e, incluso, en algunos casos, se etiquetó bajo la denominación “*Colección Vieja*”.

Las Colecciones Geognósticas

Una "Colección Geognóstica" es un conjunto de muestras reunidas para estudiar la *geognosia*, que se refiere al conocimiento de la Tierra a través del análisis de la composición, estructura y características de la corteza terrestre (Grubić, 2014). El término *geognosia*, que tuvo originalmente un sentido descriptivo (observación y clasificación), fue utilizado especialmente en Alemania en el siglo XVIII y parte del XIX. Luego fue reemplazado por el término *Geología* (De-luc, 1778), de carácter más interpretativo e integrador. Fue Abraham Werner quien, para diferenciar la verdadera ciencia de la Tierra de las teorías anteriores, utilizó el término *Gebürge* (que significa formaciones o minas en alemán antiguo), y el término derivó a *Geognosie* (Werner, 1774: 14). Antes de este autor, en 1761, el médico y naturalista alemán Georg Christian Füchsel (1722-1773) también empleaba la expresión *Scientia Geognostica* para referirse a la historia de la corteza terrestre (Füchsel, 1761: 209). A lo largo del siglo XIX, el término *geognosia* se empleó en defensa de la *Teología Natural*, una corriente filosófica que buscaba conocer a Dios y sus atributos mediante la observación de la naturaleza y el uso de la razón, sin necesidad de recurrir a la revelación divina o a los textos sagrados. Esta disciplina se basaba en la premisa de que el orden, la complejidad y la armonía del universo son pruebas de la existencia de un ser supremo, y que, al estudiar el mundo natural, es posible deducir aspectos de la naturaleza divina (Buckland, 1836; Hölder, 1989; Rudwick, 2008). Mientras la Biblia aún ocupaba un lugar central, la *geognosia*, sin trasgredir demasiado el marco establecido por el credo religioso, fue desligándose de las referencias tradicionales a la Biblia, o bien reinterpretándolas a la luz de nuevas teorías sobre la estructura y el desarrollo de la corteza sólida de la Tie-

rra. La reflexión puramente especulativa fue reemplazada por la experiencia empírica en el campo y el análisis de muestras representativas de las capas que conforman la Tierra (Rudwick, 1985).

RESULTADOS

Indicios de compras de colecciones geognósticas

El *Inventario del Museo Público* resume todas las entradas registradas en la colección del Museo asentadas entre 1850 y 1891. Este inventario, de 131 páginas, fue mayormente elaborado durante la dirección de Germán Burmeister (1862-1892), hecho que se deja claramente evidenciado a partir de la página 19, correspondiente al año 1862. A partir de esa página, los registros fueron anotados de puño y letra por el propio Burmeister, lo que otorga al libro un alto valor documental.

En uno de los pasajes del inventario, en la página 24 del 15 de marzo de 1865, se lee el siguiente registro: "El 15 de este mes, el Supremo Gobierno ha comprado para el Museo Público la Colección Geognóstica, que he ofrecido y que se encuentra inventariada en la lista de las actas del 20 de febrero, N° 69." (Figura 2). Esta anotación está acompañada de una breve nota inserta en el libro, que proporciona detalles adicionales sobre la transacción: "Colección Geognóstica, véase lista en el N° 69 de las actas de 1865 (24). Colección Geognóstica comprada por 5.000 pesos m/c. Véase la lista de ella en el N° 69 de las Actas." (Figura 3).

El detalle de esta adquisición se encuentra en la lista N° 69 de las actas del año 1865, donde se consignan 151 muestras de rocas, 78 moluscos, 87 trilobites, 10 anfibios y 2 mamíferos (Figuras 4-7). Muchos de estos materiales aún mantienen las etiquetas y

Inventario Museo de Buenos Aires 1850-1891

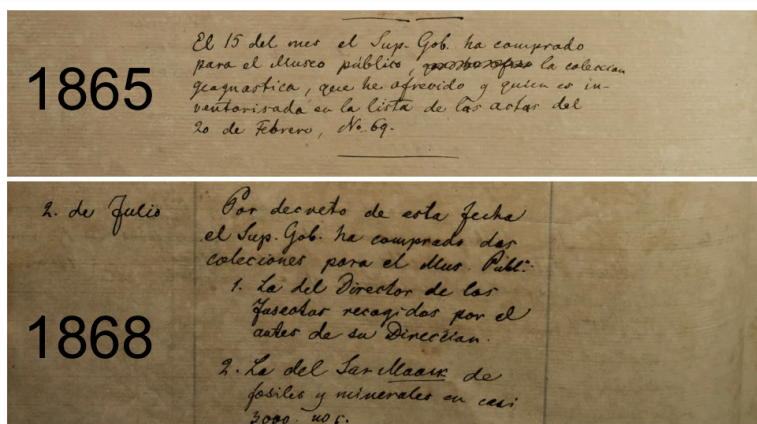


Figura 2 - Inventario del Museo Público (1850–1891). Detalle de adquisiciones realizadas en 1865 y 1868. Archivo Histórico MACN.

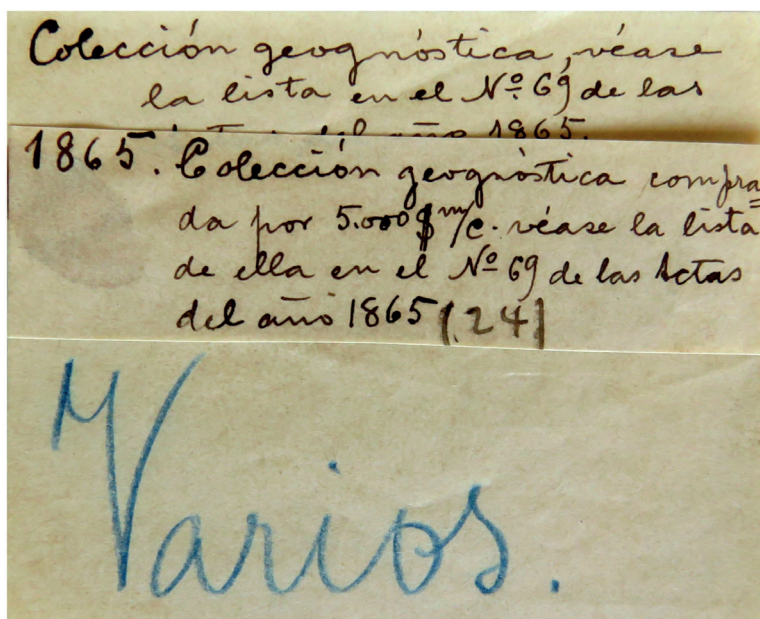


Figura 3 - Nota inserta en el Inventario del Museo Público (1850–1891) que indica que el detalle de la compra de 1865 se encuentra en la lista N.º 69 de las actas de ese año. Archivo Histórico MACN.

numeración características de la firma alemana *Heidelberger Mineralien-Comptoir* (ver más adelante). Entre los especímenes destacan diversos trilobites y moluscos, ade-

más de dientes de mamíferos como rinocerontes lanudos y mamuts, aunque no todos pudieron ser hallados en las colecciones.

Del examen de esta lista queda claro

que no todas las muestras de *Heidelberger Mineralien-Comptoir* que hoy en día se encuentran en las colecciones del MACN provienen de esa primera compra (la de 1865). Por ejemplo, ninguno de los especímenes de la División de Paleobotánica (ver más abajo), ni los numerosos minerales de la Colección Nacional de Mineralogía, ni los fósiles MACN-Pv descritos por Bogan et al. (2023a), parecen estar relacionados con esa adquisición inicial.

La búsqueda en el antiguo inventario permitió detectar otra adquisición que podría explicar la presencia en el MACN de estas otras muestras. El 2 de julio de 1868, mediante decreto, el gobierno adquirió para el *Museo Público* dos colecciones adicionales: la colección de insectos del director G. Burmeister y una colección de fósiles y minerales traída de Europa por el Dr. Gustav Adolf Maack, un naturalista alemán que colaboró con Burmeister en la Argentina (Figura 2):

“Compra del Superior Gobierno, por decreto de ese mismo día, el Superior Gobierno resolvió adquirir dos colecciones destinadas al Museo Público: La colección del Director, compuesta por insectos recolectados antes de asumir su cargo y la colección del Sr. G. A. Maack, consistente en fósiles y minerales, por un valor aproximado de 3.000 pesos.”

Esta compra fue descrita por Burmeister como *“Una colección instructiva de minerales y fósiles de toda la Tierra, traída de Europa por el Dr. Maack”*. La remesa incorporó, además de fósiles, un conjunto significativo de minerales, un tipo de material que no había sido contemplado en la primera adquisición, la cual se encontraba compuesta principalmente por rocas. Esta diferencia no solo evidencia una ampliación tipológica en los criterios de compra, sino que también sugiere un interés por diversificar el alcance didáctico y científico de las colecciones geognósticas del Museo. Dada la predominancia en las co-

lecciones antiguas del MACN de minerales con etiquetas y numeración típicas de *Heidelberger Mineralien-Comptoir*, es muy factible que gran parte de los materiales adquiridos en 1868 correspondan a esta empresa (ver más adelante).

El Dr. Gustav Adolf Maack (1840-1873) fue un naturalista de Hannover, Alemania. En 1867 viajó a la Argentina con el objetivo de realizar estudios geo-paleontológicos. Durante su estadía en Buenos Aires trabajó en estrecha colaboración con Germán Burmeister. En ese contexto, emprendió un viaje de exploración por la provincia de Buenos Aires junto a Santiago Pozzi (técnico del MACN), recorriendo diversos puntos de interés científico como la Ensenada de Samborombón, la Laguna de los Padres (en el campo de la familia Martínez de Hoz) y las barrancas costeras de Chapadmalal, en el paraje conocido como La Lobería. Esta expedición fue evocada en una nota que rinde homenaje póstumo a Santiago Pozzi, (Steullet, 1929). Posteriormente, Maack recorrió gran parte del país, así como países limítrofes. En 1869 dio tres conferencias *“Über die Länder am La Plata”* (Sobre los países del Río de la Plata), *“Frankfurter Verein für Geographie und Statistik”* (Asociación de Geografía y Estadística de Frankfurt) y *“Jahresbericht des Frankfurter Vereins für Geographie und Statistik”* (Informe anual de la Asociación de Geografía y Estadística de Frankfurt). También publicó *Geological sketch of the Argentine Republic* (Esbozo geológico de la República Argentina; Maack, 1871; Ramos & Leanza, 2011).

Tras su experiencia en la Argentina, Maack viajó y se radicó en Estados Unidos, donde desarrolló su labor científica en el Museo de Ciencias Naturales de Cambridge, Massachusetts (*Museum of Comparative Zoology*, de la Universidad de Harvard), bajo la dirección de Louis Agassiz. Allí fue responsable de la colección osteológica

Lista de la colección geognóstica

1	Granito granuloso de Rivas	31	Basalto granoso de Rivas
2	Granito granuloso de Rivas	32	Basalto granoso de Rivas
3	Granito granuloso de Rivas	33	Basalto granoso de Rivas
4	Granito granuloso de Rivas	34	Basalto granoso de Rivas
5	Granito granuloso de Rivas	35	Basalto granoso de Rivas
6	Granito granuloso de Rivas	36	Basalto granoso de Rivas
7	Granito granuloso de Rivas	37	Basalto granoso de Rivas
8	Granito granuloso de Rivas	38	Basalto granoso de Rivas
9	Granito granuloso de Rivas	39	Basalto granoso de Rivas
10	Granito granuloso de Rivas	40	Basalto granoso de Rivas
11	Granito granuloso de Rivas	41	Basalto granoso de Rivas
12	Granito granuloso de Rivas	42	Basalto granoso de Rivas
13	Granito granuloso de Rivas	43	Basalto granoso de Rivas
14	Granito granuloso de Rivas	44	Basalto granoso de Rivas
15	Granito granuloso de Rivas	45	Basalto granoso de Rivas
16	Granito granuloso de Rivas	46	Basalto granoso de Rivas
17	Granito granuloso de Rivas	47	Basalto granoso de Rivas
18	Granito granuloso de Rivas	48	Basalto granoso de Rivas
19	Granito granuloso de Rivas	49	Basalto granoso de Rivas
20	Granito granuloso de Rivas	50	Basalto granoso de Rivas
21	Granito granuloso de Rivas	51	Basalto granoso de Rivas
22	Granito granuloso de Rivas	52	Basalto granoso de Rivas
23	Granito granuloso de Rivas	53	Basalto granoso de Rivas
24	Granito granuloso de Rivas	54	Basalto granoso de Rivas
25	Granito granuloso de Rivas	55	Basalto granoso de Rivas
26	Granito granuloso de Rivas	56	Basalto granoso de Rivas
27	Granito granuloso de Rivas	57	Basalto granoso de Rivas
28	Granito granuloso de Rivas	58	Basalto granoso de Rivas
29	Granito granuloso de Rivas	59	Basalto granoso de Rivas
30	Granito granuloso de Rivas	60	Basalto granoso de Rivas
31	Granito granuloso de Rivas	61	Basalto granoso de Rivas
32	Granito granuloso de Rivas	62	Basalto granoso de Rivas
33	Granito granuloso de Rivas	63	Basalto granoso de Rivas
34	Granito granuloso de Rivas	64	Basalto granoso de Rivas
35	Granito granuloso de Rivas	65	Basalto granoso de Rivas
36	Granito granuloso de Rivas	66	Basalto granoso de Rivas
37	Granito granuloso de Rivas	67	Basalto granoso de Rivas
38	Granito granuloso de Rivas	68	Basalto granoso de Rivas
39	Granito granuloso de Rivas	69	Basalto granoso de Rivas
40	Granito granuloso de Rivas	70	Basalto granoso de Rivas

Figura 4 - Lista de la Colección Geognóstica (Nº 69). Primera página. Archivo Histórico MACN.

71	Granito granuloso de Rivas	71	Basalto granoso de Rivas
72	Granito granuloso de Rivas	72	Basalto granoso de Rivas
73	Granito granuloso de Rivas	73	Basalto granoso de Rivas
74	Granito granuloso de Rivas	74	Basalto granoso de Rivas
75	Granito granuloso de Rivas	75	Basalto granoso de Rivas
76	Granito granuloso de Rivas	76	Basalto granoso de Rivas
77	Granito granuloso de Rivas	77	Basalto granoso de Rivas
78	Granito granuloso de Rivas	78	Basalto granoso de Rivas
79	Granito granuloso de Rivas	79	Basalto granoso de Rivas
80	Granito granuloso de Rivas	80	Basalto granoso de Rivas
81	Granito granuloso de Rivas	81	Basalto granoso de Rivas
82	Granito granuloso de Rivas	82	Basalto granoso de Rivas
83	Granito granuloso de Rivas	83	Basalto granoso de Rivas
84	Granito granuloso de Rivas	84	Basalto granoso de Rivas
85	Granito granuloso de Rivas	85	Basalto granoso de Rivas
86	Granito granuloso de Rivas	86	Basalto granoso de Rivas
87	Granito granuloso de Rivas	87	Basalto granoso de Rivas
88	Granito granuloso de Rivas	88	Basalto granoso de Rivas
89	Granito granuloso de Rivas	89	Basalto granoso de Rivas
90	Granito granuloso de Rivas	90	Basalto granoso de Rivas
91	Granito granuloso de Rivas	91	Basalto granoso de Rivas
92	Granito granuloso de Rivas	92	Basalto granoso de Rivas
93	Granito granuloso de Rivas	93	Basalto granoso de Rivas
94	Granito granuloso de Rivas	94	Basalto granoso de Rivas
95	Granito granuloso de Rivas	95	Basalto granoso de Rivas
96	Granito granuloso de Rivas	96	Basalto granoso de Rivas
97	Granito granuloso de Rivas	97	Basalto granoso de Rivas
98	Granito granuloso de Rivas	98	Basalto granoso de Rivas
99	Granito granuloso de Rivas	99	Basalto granoso de Rivas
100	Granito granuloso de Rivas	100	Basalto granoso de Rivas

Figura 5 - Lista de la Colección Geognóstica (Nº 69). Segunda página. Archivo Histórico MACN.

1	Granito granuloso de Rivas	1	Basalto granoso de Rivas
2	Granito granuloso de Rivas	2	Basalto granoso de Rivas
3	Granito granuloso de Rivas	3	Basalto granoso de Rivas
4	Granito granuloso de Rivas	4	Basalto granoso de Rivas
5	Granito granuloso de Rivas	5	Basalto granoso de Rivas
6	Granito granuloso de Rivas	6	Basalto granoso de Rivas
7	Granito granuloso de Rivas	7	Basalto granoso de Rivas
8	Granito granuloso de Rivas	8	Basalto granoso de Rivas
9	Granito granuloso de Rivas	9	Basalto granoso de Rivas
10	Granito granuloso de Rivas	10	Basalto granoso de Rivas
11	Granito granuloso de Rivas	11	Basalto granoso de Rivas
12	Granito granuloso de Rivas	12	Basalto granoso de Rivas
13	Granito granuloso de Rivas	13	Basalto granoso de Rivas
14	Granito granuloso de Rivas	14	Basalto granoso de Rivas
15	Granito granuloso de Rivas	15	Basalto granoso de Rivas
16	Granito granuloso de Rivas	16	Basalto granoso de Rivas
17	Granito granuloso de Rivas	17	Basalto granoso de Rivas
18	Granito granuloso de Rivas	18	Basalto granoso de Rivas
19	Granito granuloso de Rivas	19	Basalto granoso de Rivas
20	Granito granuloso de Rivas	20	Basalto granoso de Rivas
21	Granito granuloso de Rivas	21	Basalto granoso de Rivas
22	Granito granuloso de Rivas	22	Basalto granoso de Rivas
23	Granito granuloso de Rivas	23	Basalto granoso de Rivas
24	Granito granuloso de Rivas	24	Basalto granoso de Rivas
25	Granito granuloso de Rivas	25	Basalto granoso de Rivas
26	Granito granuloso de Rivas	26	Basalto granoso de Rivas
27	Granito granuloso de Rivas	27	Basalto granoso de Rivas
28	Granito granuloso de Rivas	28	Basalto granoso de Rivas
29	Granito granuloso de Rivas	29	Basalto granoso de Rivas
30	Granito granuloso de Rivas	30	Basalto granoso de Rivas

Figura 6 - Lista de la Colección Geognóstica (Nº 69). Tercera página. Archivo Histórico MACN.

Basalto granoso de Rivas

1	Basalto granoso de Rivas
2	Basalto granoso de Rivas
3	Basalto granoso de Rivas
4	Basalto granoso de Rivas
5	Basalto granoso de Rivas
6	Basalto granoso de Rivas
7	Basalto granoso de Rivas
8	Basalto granoso de Rivas
9	Basalto granoso de Rivas
10	Basalto granoso de Rivas
11	Basalto granoso de Rivas
12	Basalto granoso de Rivas
13	Basalto granoso de Rivas
14	Basalto granoso de Rivas
15	Basalto granoso de Rivas
16	Basalto granoso de Rivas
17	Basalto granoso de Rivas
18	Basalto granoso de Rivas
19	Basalto granoso de Rivas
20	Basalto granoso de Rivas
21	Basalto granoso de Rivas
22	Basalto granoso de Rivas
23	Basalto granoso de Rivas
24	Basalto granoso de Rivas
25	Basalto granoso de Rivas
26	Basalto granoso de Rivas
27	Basalto granoso de Rivas
28	Basalto granoso de Rivas
29	Basalto granoso de Rivas
30	Basalto granoso de Rivas

327. 1868

30/0000/153

1730

1635

95

317

16

Los minerales de Galicia

para ser usados en el Museo público

Se permite a favor de P.D. una edición geognóstica que un amigo me ha mandado de tiempo. Como en el Museo se quiere a la última de vez en cuando se reanuda de tomar las formaciones geológicas de Galicia y explicar algunas por un atlas por las fotografías publicadas en el Museo y la obra se publica.

Como una tal edición no existe en el Museo público, desde los minerales del Museo necesariamente de los mapas del país y del Atlas, puede ser concurrido con tal de que se publique una edición geognóstica de Galicia para el Museo y la obra se publica.

El precio de la edición de minerales ha puesto hasta la hora bajo a cinco mil Pesos m.c.

Rusia, Nov. 30 de Febrero

Figura 7 - Lista de la Colección Geognóstica (Nº 69). Cuarta página. Archivo Histórico MACN.

ca del museo, a la que contribuyó con notable dedicación. Durante su permanencia en Norte América, Maack participó como geólogo en la expedición al istmo de Darién (Panamá), organizada por el gobierno estadounidense y comandada por el teniente Thomas Oliver Selfridge. Además, realizó estudios geológicos en Brasil y en otras regiones de Sudamérica en el marco del programa científico de Agassiz. Su prematura muerte, ocurrida el 6 de agosto de 1873, a los 33 años, fue lamentada por la comunidad científica internacional. La revista *Nature* publicó una nota en la que destacaba su contribución y lo describía como la pérdida más lamentable del colaborador más valioso del profesor Agassiz (*Nature*, 1873).

En 1872 Burmeister dejó asentado en el *Inventario del Museo Público* que en el mes de mayo hizo construir cajones para ordenar la amplia colección de “*Petrefactos*” traída por Maack y comprada por el Gobierno Argentino en el año 1868.

Adquisición del MACN de “Colecciones Geognósticas” y sus vínculos con Heidelberg Mineralien-Comptoir

Tal como se adelantó en la introducción, una revisión preliminar de las colecciones permitió advertir que la Colección Nacional de Paleobotánica (BA Pb) conserva un conjunto significativo de muestras que pueden asociarse con relativa claridad al tipo de materiales que comercializaba la firma *Heidelberg Mineralien-Comptoir* (Figuras 8-14). Al igual que lo descrito previamente (Bogan et al., 2023a), las piezas que conforman este conjunto pueden reconocerse por la etiqueta romboidal de bordes azules distintiva de la compañía (Figura 8B), frecuentemente acompañadas de las tarjetas cuadrangulares proporcionadas por la empresa (Figu-

ras 9A y E; 10E-G; 11C-D). La mayor parte del material tiene etiquetas manuscritas que repiten el mismo número que se representa en la etiqueta romboidal junto con los datos taxonómicos y/o geográficos, que eran otorgadas con la compra del material. Este tipo de etiquetas son idénticas a las descritas para la colección MACN-Pv (Bogan et al., 2023a). La pieza BA Pb 7 (Figura 12B) presenta adherida en la cara posterior una etiqueta distinta, preformada como una grilla, con las referencias impresas en idioma alemán: *N°* (número de pieza), *Name* (nombre de la especie), *Fundort* (lugar de procedencia) y *Lagerung* (yacimiento o contexto geológico). Estos datos o algunos de ellos fueron completados manualmente en las celdas preimpresas (Figura 12C).

En el marco del procedimiento curatorial implementado en la División Paleobotánica, cada pieza o taxón vegetal (BA Pb) fue posteriormente rotulado mediante la aplicación directa de un número de identificación con pintura blanca (Figuras 8A, C; 9D; 10C; 11A, E; 12; 14) o negra (Figuras 9A, B; 10B; 13B). Esta intervención institucional, constituye un elemento adicional para reconstruir la historia curatorial de los especímenes, permitiendo distinguir entre numeraciones previas y asignaciones curatoriales posteriores.

En algunos casos, una misma pieza contiene más de un taxón vegetal; en estas situaciones, fueron etiquetados y registrados en el Libro de Entrada con números diferentes. Por ejemplo, BA Pb 1 y 2 corresponden a una misma pieza de roca sedimentaria que porta el número romboidal 1121 (Figura 8). Lo mismo ocurre con BA Pb 21 y 22, asociados al número romboidal 61 (Figura 10B). Un caso particular es el de una pieza de roca sedimentaria (Figura 9A) que presenta improntas de dos entidades taxonómicas muy distintas: una rama con hojas de *Araucaria peregriana*

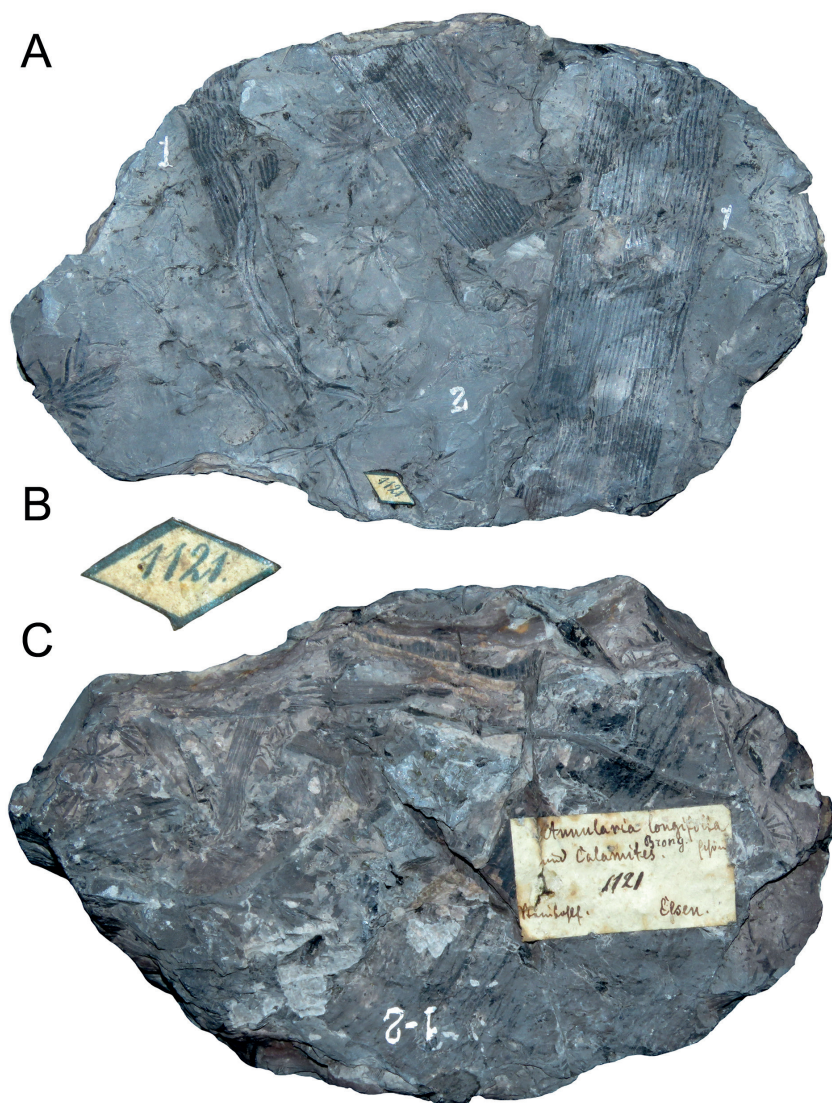


Figura 8 - Colección Nacional de Paleobotánica del MACN (BA Pb). **A-C**, Pieza única conteniendo a BA Pb 1, *Annularia stellata* (antiguamente identificada como *Annularia longifolia*) y BA Pb 2, *Calamites*, género extinto de equisetos. **A**, vista anterior. **B**, detalle de etiqueta romboidal con el número 1121. **C**, vista posterior donde se observa una etiqueta manuscrita adherida a la pieza.

(BA Pb 27), especie de conífera fósil del Jurásico, actualmente asignada a *Pagiophyllum peregrinum* (Lindley & Hutton, 1833), y la impronta de una concha externa de un cefalópodo amonoideo (Figura 9B). En este

caso, tanto la tarjeta de la compañía *Heidelberger Mineralien-Comptoir* como el Libro de Entrada de la División Paleobotánica priorizaron los restos vegetales sin mencionar la presencia del cefalópodo (Figura 9A-B).

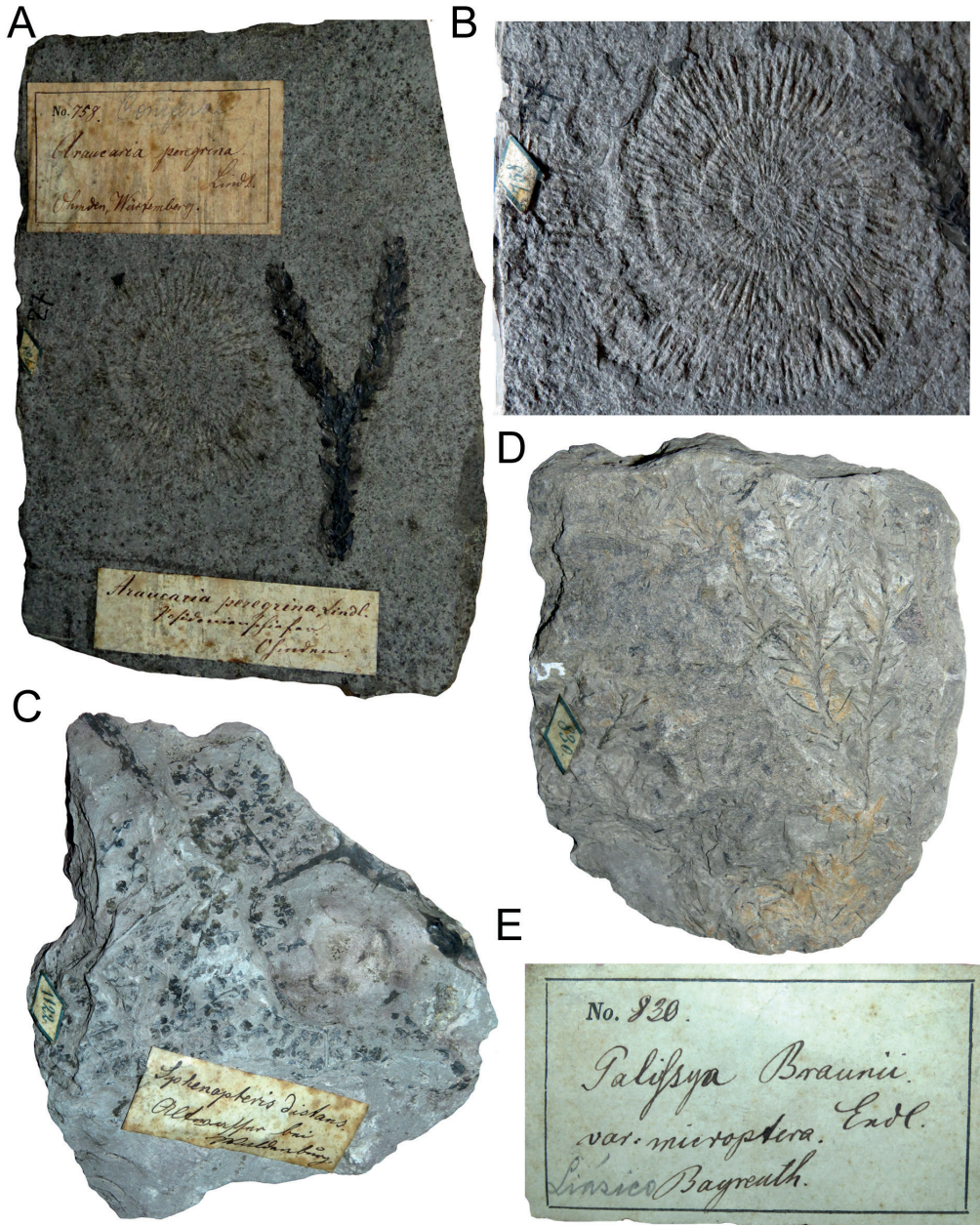


Figura 9 - Colección Nacional de Paleobotánica del MACN (BA Pb). **A-B**, BA Pb 27, laja con una rama con hojas de *Araucaria peregrina*, conífera jurásica actualmente asignada a *Pagiophyllum peregrinum* (Lindley & Hutton, 1833), junto con la impronta de una concha externa de un cefalópodo *Ammonoidea*. **B**, detalle del cefalópodo. **C**, BA Pb 6, *Sphenopteris distans*. **D-E**, BA Pb 5, *Palissya braunii* var. *microptera*. **E**, detalle de la etiqueta original.

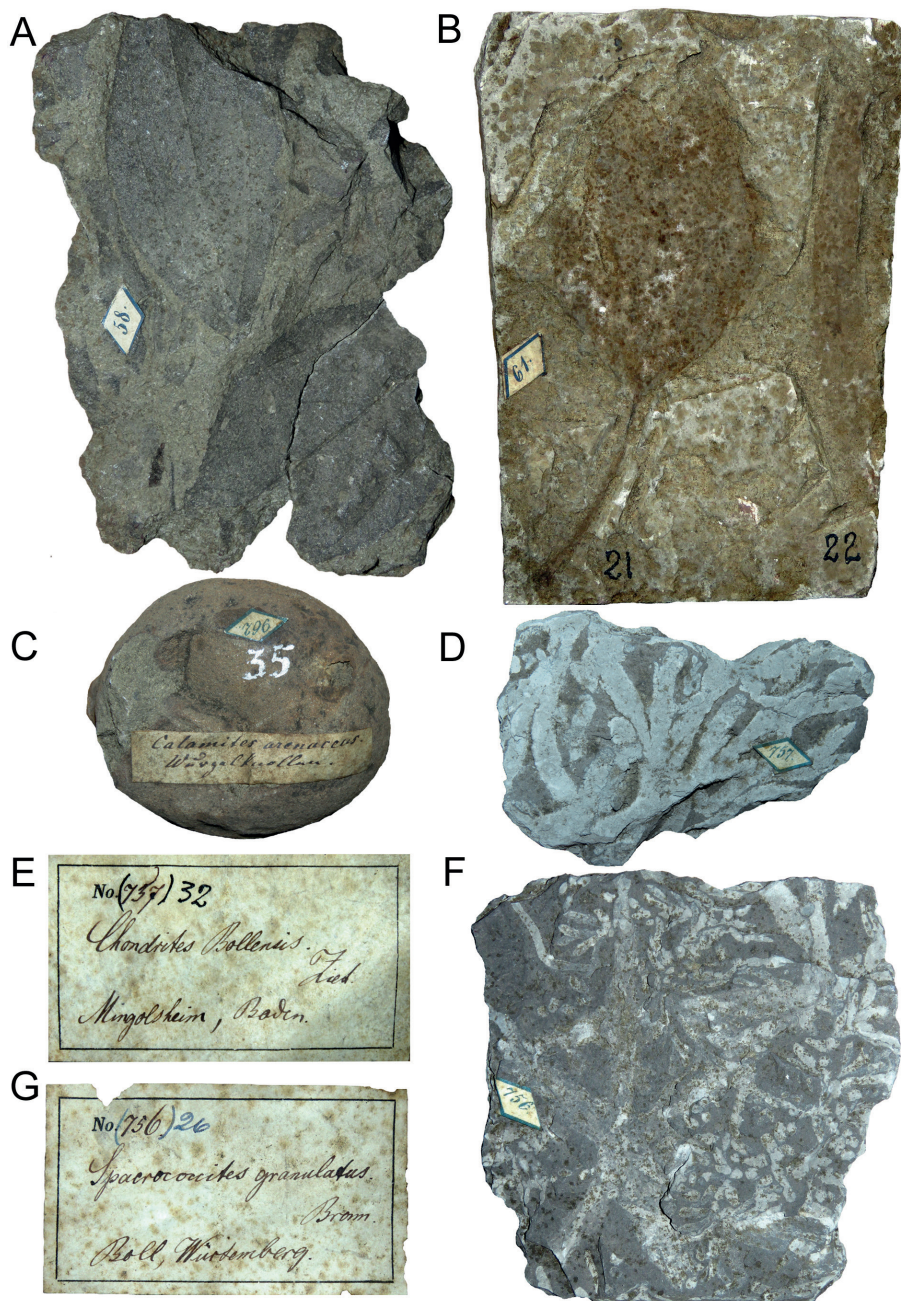


Figura 10 - Colección Nacional de Paleobotánica del MACN (BA Pb). **A**, BA Pb 20, improntas de hojas de angiospermas. **B**, BA Pb 21, *Populus ovaliformis*, y BA Pb 22, *Salix angusta*. **C**, BA Pb 35, *Calamites arenaceus*. **D-E**, BA Pb 32, *Chondrites bollensis* y su etiqueta. **F-G**, BA Pb 26, *Sphaerococcites granulatus* y su etiqueta original en la que falta la letra "h" en el nombre del género.

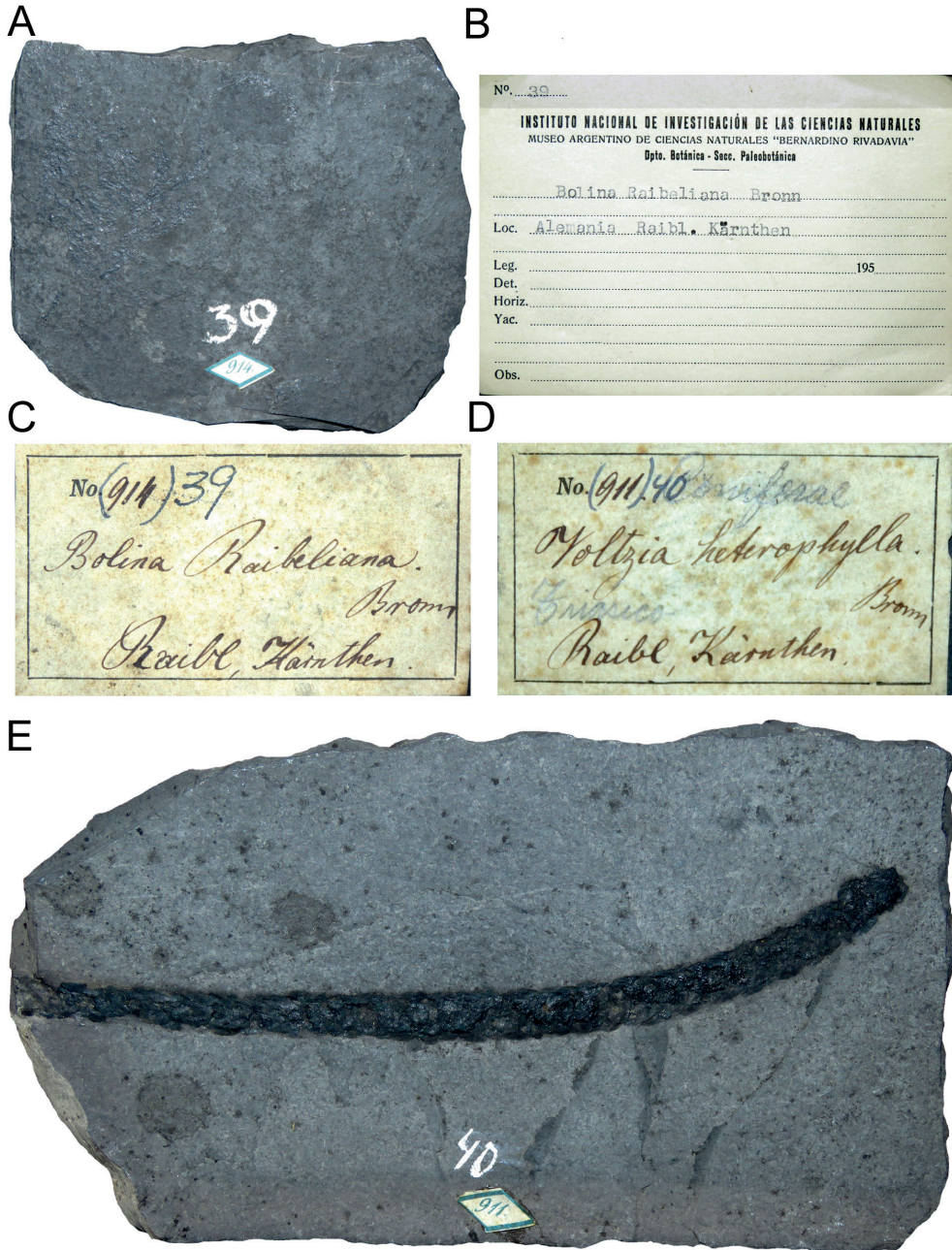


Figura 11 - Colección Nacional de Paleobotánica del MACN (BA Pb). **A-C**, BA Pb 39, *Bolina raibeliiana*. **B**, sistema de etiquetado implementado en la década de 1950. **C**, etiqueta provista por la compañía alemana. **D-E**, BA Pb 40, *Voltzia heterophylla* y su etiqueta original.

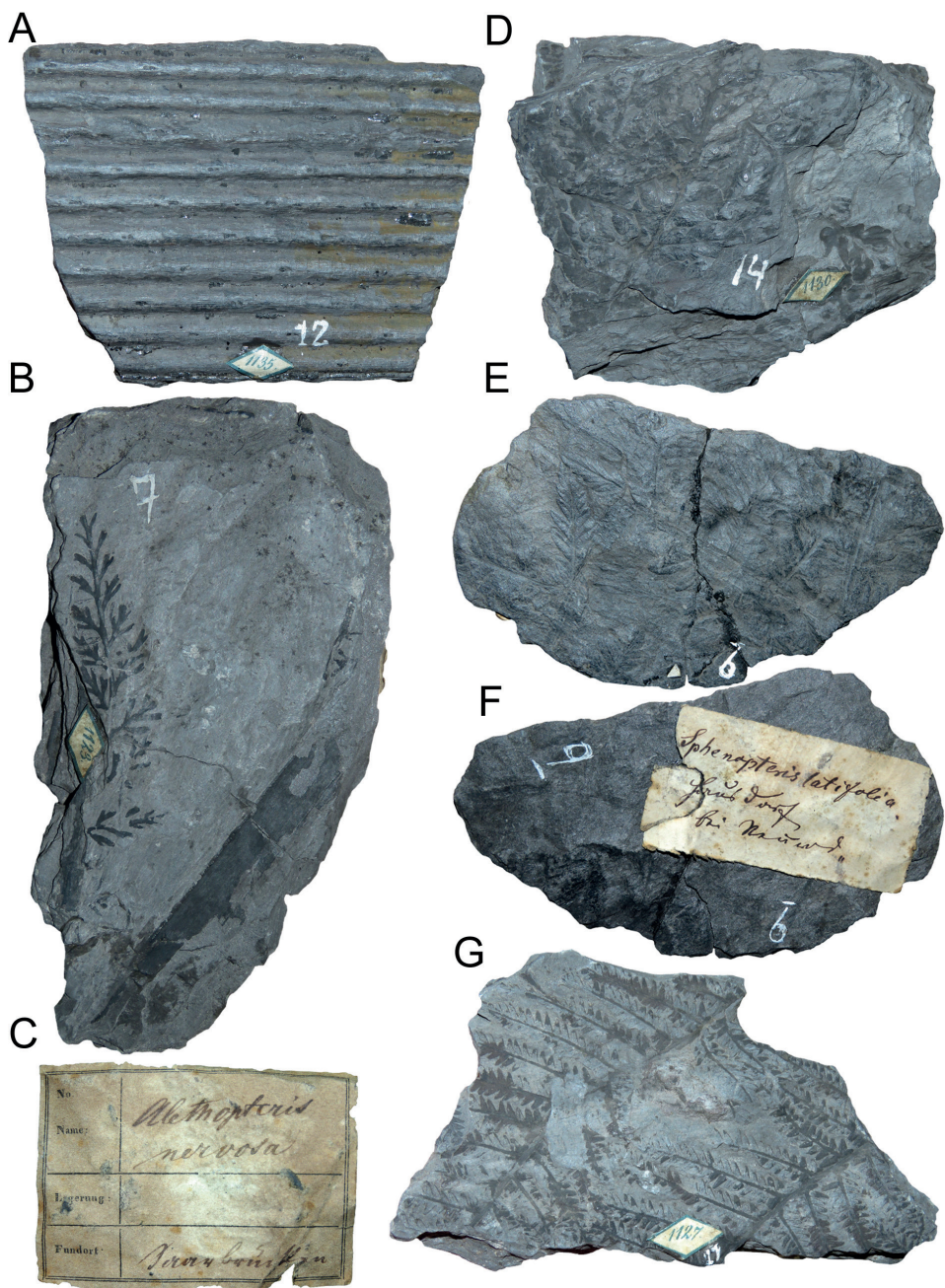


Figura 12 - Colección Nacional de Paleobotánica del MACN (BA Pb). **A**, BA Pb 12, *Sigillaria hexagona*. **B**, BA Pb 7, *Sphenopteris elegans*. **C-D**, BA Pb 14, *Alethopteris nervosa* y su etiqueta adherida en la cara posterior. **E-F**, BA Pb 9, *Sphenopteris latifolia*, vistas anterior y posterior **G**, BA Pb 11, *Pecopteris plumosa*.

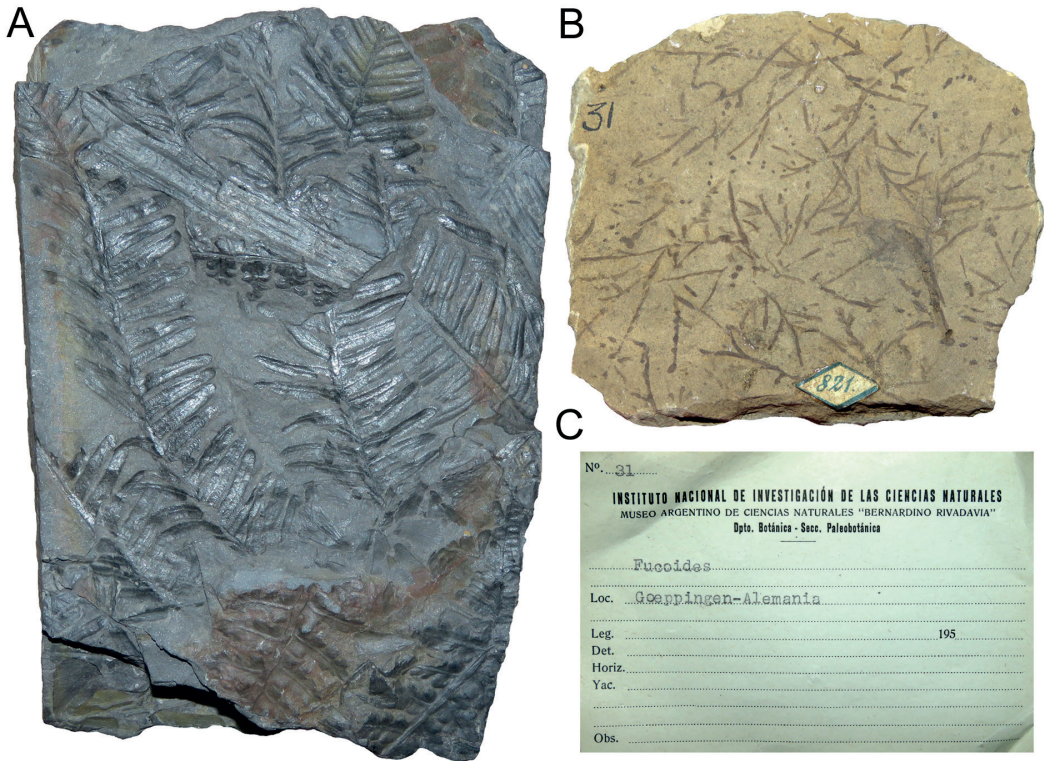


Figura 13 - Colección Nacional de Paleobotánica del MACN (BA Pb). **A**, BA Pb 28, *Pecopteris candolleana*, y BA Pb 29, *Pecopteris* sp. **B-C**, BA Pb 31, *Fucooides* sp. **C**, tarjeta identificatoria de la década de 1950.

Todos estos materiales fueron registrados en la División Paleobotánica de manera correlativa desde el primer renglón del libro, con números BA Pb que van del 1 al 40. La caligrafía de los registros corresponde a la del Dr. Carlos A. Menéndez (1921-1975), curador de la colección entre 1951 y 1975, quien inauguró el libro de entradas de la División (Archangelsky & Lezama, 2000; Barreda, 2012; Del Fueyo & Lezama, 2014; Del Fueyo & Scafati, 2018; Bogan et al., 2023b; Figura 14). Además de registrarse estos materiales en el libro de entradas, se los acompañó con tarjetas preimpresas con la leyenda: *Instituto Nacional de Investigación de las Ciencias Naturales, Museo Argentino de Ciencias Naturales "Bernardino Rivadavia", Depto. Botánica -*

Secc. Paleobotánica, en las cuales el número de colección (BA Pb) y los datos del material se completaron con máquina de escribir (Figuras 11B; 13C). Estas tarjetas datan de la década de 1950.

La mayor parte del conjunto se conserva en los muebles correspondientes a la Colección BA Pb de la División Paleobotánica, en tanto que una selección de piezas ha sido incorporada a la exhibición permanente del museo, integrándose así al circuito público de difusión patrimonial. En particular, en las vitrinas de la sala de Paleontología se exhiben los ejemplares BA Pb 17, 23, 24, 25, 28, 30 y 32 todos indudablemente se corresponden a las colecciones geognósticas de *Heidelberger Mineralien-Comptoir* (Figura 14).



Figura 14 - Vitrina de la sala de Paleontología del MACN que contiene fósiles de la Colección BA Pb. Detalle de BA Pb 30: el número 6 corresponde a su referencia en la vitrina y el 30 a su número en la Colección BA Pb; etiqueta romboidal con el número 1120. Abajo se ve en detalle las primeras páginas del libro de entradas BA Pb, señalando el rotulado del número 30 (primera columna) y el número de la etiqueta romboidal transcrito en la columna final, titulada *Observaciones*.

Al igual que ocurre con otras colecciones históricas del MACN, ni el libro de entradas, ni los archivos de cada sector (Área,

Sección o División, según corresponda), ni las etiquetas conservadas consignan explícitamente el proveedor ni la fecha de

adquisición de estas muestras. Esta información fue establecida en base a las características del material y los rasgos técnicos de las etiquetas más antiguas (ver Bogan et al., 2023a).

En los archivos históricos del MACN, dentro de la carpeta correspondiente al año 1865, se localiza la *lista* N° 69, un documento de cuatro páginas redactado por Burmeister que lleva por título "*Lista de la Colección Geognóstica*" (Figuras 4-7). Resulta significativo que ninguno de los materiales actualmente asignados a la Colección BA Pb se encuentre mencionado en este listado, circunstancia que obliga a considerar por separado el conjunto consignado en dicho documento, cuyo análisis abordamos a continuación.

La mayor parte de este documento (*lista* N° 69) está compuesto por una extensa enumeración de muestras geológicas, principalmente rocas. El inventario empieza con el ítem número 1: *Granito granulado fino de Kirchberg* y continúa listando las muestras geológicas hasta el número 151: *Gebleichte lava de Solforata*. A continuación, se detallan las "*Petrificaciones*", término comúnmente empleado en el siglo XIX para referirse a fósiles y trazas. Los primeros 22 elementos de la lista están dedicados a los *Mollusca* (siguiendo las clasificaciones del período, que incluían en esta categoría tanto moluscos como braquiópodos), comenzando con dos cefalópodos, seguidos por gasterópodos y bivalvos 1: *Ceratites nodosus* y 2: *Belemnites mucronatus*. 3: *Conus mercti*..... y concluye con el número 22: *Terebratula ornitocéphala*., un braquiópodo. Posteriormente, se observa un salto en la numeración, y la lista continúa con otros fósiles de invertebrados, entre los que se encuentran diversos trilobites, como el 34: *Bronteus umbellifer* y el 40: *Monadina omicron*. La siguiente sección de la lista está titulada *Trilobitae*, donde los números se reanudan desde el 1 con *Paradoxides tessini*

y continúan hasta el número 33 con *Staurocephalus purchisoni*.

Los elementos de la última página, la cual consigna ocho especímenes de *Hyolithen* (*Hyolitha*), pequeños invertebrados de concha cónica que habitaron el Paleozoico, no están numerados. Luego la *lista* N° 69 continúa mencionando los vertebrados fósiles, con 10 especímenes de "*Muck*" *Trematosaurus brauni*, un temnospóndilo del Triásico, cuya descripción fue realizada por el propio Burmeister cuando aún vivía en Alemania (1849). El término "*Muck*" significa estiércol en alemán, una clara referencia a coprolitos. Otros elementos en la lista incluyen restos de mamíferos, "*Zahn*" *Mamuth* y "*Zahn*" *Rhinoceros*, donde el término "*Zahn*" significa "diente" en alemán.

El documento continúa con cálculos detallados sobre los lotes adquiridos, especificando el número de especímenes de cada categoría y el importe total de la compra, que ascendió a 5.000 pesos. A continuación, se presentan los términos en alemán que reflejan la cantidad de materiales adquiridos: 150 *Gesteine* (Rocas), 78 *Molluscus* (Moluscos), 87 *Trilobiten* (Trilobites), 10 *Amphibien* (Anfibios) y 2 *Säugetier* (Mamíferos).

Al final del documento se encuentra un borrador de la carta que Burmeister redactó en 1865 para que el ministro autorice la compra:

Al Sr. Ministro de Gobierno

Me permito ofrecer a usted, para comprar para el Museo Publico una colección geognóstica que un amigo mío me ha mandado de Europa. La colección da razón en ejemplares instructivos de todas las formaciones geológicas de nuestra tierra y explica algunas de ellas más por las petrificaciones adjuntas.

Como una tal colección no existe en el Museo Publico, siéndole los minerales del Museo exclusivamente muestras de las minas del pays y del Chile, puedo recomendar a usted con toda mi conciencia comprar esta colección, para in-

troducir en el Museo un objeto de estudio que hasta hoy ha faltado en él completamente.

El precio de la colección que el vendedor ha puesto actualmente bajo a Cinco mil Pesos M.C.

Buenos Aires 20 de Febrero

Este documento refleja el enfoque meticuloso de Burmeister en la organización y el registro de los materiales, y permite destacar un hecho relevante: la primera adquisición de muestras geognósticas vinculadas a *Heidelberger Mineralien-Comptoir* data de 1865, apenas unos años después de que asumiera la dirección de la institución.

Además, se deduce de la carta el especial interés de Burmeister por convencer al Ministro para efectuar la compra. Por un lado, indica que el precio ahora es menor que antes y además exagera sobre falta de materiales geológicos de estas características en las colecciones del Museo. Recordemos que ya en 1827 (durante la presidencia de Bernardino Rivadavia) el Museo había adquirido una colección de 736 minerales traídos de Europa, que se encontraban “bien clasificados” (Trelles, 1856; Camacho, 1971; Lascano González, 1980; Tállice de Seco Villalba, 1986; de Asúa, 2012). En la memoria presentada en 1856 por la Asociación de Amigos de la Historia Natural del Plata, se menciona la permanencia en el Museo de esa antigua colección acompañada de un catálogo clasificatorio “pero permanece escrito en el idioma en que fue hecho: como si no hubiese sido destinado, desde muchos años atrás, para la instrucción de personas que hablan español” (Trelles, 1856: 6). Trelles menciona que a esta colección hay que sumar 782 muestras más donadas por distintos socios, pero deja en claro que ellas provienen de Argentina o países de la región, como Chile, Bolivia, Perú y Brasil (Trelles, 1856:16). En el primer tomo de los *Anales del Museo Público* el propio Burmeister menciona la existencia de esa colección antigua de más de 700 minerales, según él, traídos de Francia (Burmeister, 1864:2). Además, asegura

que dicha “colección de minerales se ha conservado hasta hoy” (Burmeister, 1864:4); “la parte mineralógica, compuesta principalmente de una colección clasificada, de 756 números con su catálogo correspondiente, pero en un idioma extranjero, que ha venido de Francia, como ya antes he dicho” (Burmeister, 1864:5). Con respecto al resto de la colección mineralógica, vuelve a mencionar “siendo las diferentes partes regaladas por amigos del Museo, casi todos son de la misma clase, de las minas de Chile.... La antigua colección mandada de Francia también la he conservado en su primitivo estado (Burmeister 1864:10).

En este sentido, el tenor de la carta de 1865 evidencia el particular interés de Burmeister por persuadir al ministro y evitar cualquier duda respecto de la conveniencia de la adquisición, para lo cual no dudó en enfatizar la carencia de materiales geológicos de la calidad y diversidad ofrecida.

En la lista N° 69 existen dos números que, debido a que son vertebrados, deberían hallarse en la colección MACN-Pv: dientes de rinoceronte y de mamut. De estos materiales se encontraron las piezas dentales del rinoceronte lanudo *Rhinoceros trichorhinus* (= *Coelodonta antiquitatis*: MACN-Pv 2392; MACN-Pv 2400; MACN-Pv 2428; Figura 15) las tres piezas se encuentran en la misma caja, indicados como molares procedentes de “Germania, Diluviun bi Quartäre”. El término *diluvium* fue ampliamente utilizado en el siglo XIX para hacer referencia al sedimento de los depósitos glaciares cuaternarios. No presentan datos de la compañía, pero se indica en el libro de entradas que formaban parte de una *colección antigua* adquirida por Burmeister. El molar de Mamut no pudo ser hallado, dado que en la colección actualmente solo se encuentran cuatro molares de esta especie que proceden de Siberia adquiridos por el Museo en 1927 (MACN-Pv 10611).

Resulta evidente el grado de descontextualización que afectó a esta antigua



Figura 15 - Colección Nacional de Paleovertebrados del MACN (MACN-Pv). **A-F**, piezas dentales de rinoceronte lanudo *Coelodonta antiquitatis* (Blumenbach, 1799) antiguamente designado como *Rhinoceros trichorhinus* (Fischer von Waldheim, 1808). **A-B**, etiquetas. **C**, MACN-Pv 2392, premolar superior. **D**, MACN-Pv 2400, molar inferior. **E**, MACN-Pv 2428, molar superior. **F**, detalle de las piezas en su caja; en rojo se observa el número de colección 2428.

colección durante la primera mitad del siglo XX, dado que los tres dientes de rinoceronte, aparentemente provenientes de un mismo conjunto original, fueron rotulados de manera independiente, en diferentes instancias, con asignación de numeraciones no correlativas.

Por su parte en el repositorio de la División de Paleoinvertebrados (MACN-Pi) se preserva un número significativo de especímenes que originariamente la firma *Heidelberger Mineralien-Comptoir* ofrecía en venta. El primer Libro de Entradas de la colección fue iniciado el 1 de diciembre de 1921, siendo Doello-Jurado y posteriormente Alberto Carcelles los encargados de llevar su registro. Los primeros números de colección están destinados a la catalogación de la colección de Hermann von Ihering (1850–1930; Doello-Jurado, 1925:59). Este conjunto se conformó originalmente a partir de muestras de invertebrados que los hermanos Ameghino le remitían para su clasificación y descripción a von Ihering, director del Museo Paulista de São Paulo. En septiembre de 1932, se comenzó a catalogar los materiales vinculados con *Heidelberger Mineralien-Comptoir*, que se inventariaron como conjunto y bajo la referencia genérica “*Colección antigua*”, lo que da cuenta una vez más que ya en 1932, se había perdido la información sobre su adquisición y su trazabilidad histórica dentro del Museo. La catalogación de dicho material inicia en la página 140 de dicho libro, y abarca 879 números correlativos, desde el MACN-Pi 2627 hasta MACN-Pi 3506. A continuación de esta secuencia, se registró otra colección bajo el nombre de “*Colección Rusa*” (MACN-Pi 3507 a MACN-Pi 3538) que, a diferencia de la anterior, fue incorporada sin ningún dato sobre su procedencia ni edad geológica. Carcelles anotó en los márgenes de las primeras entradas de la “*Colección Antigua*” (las entradas que consideramos aquí que están vinculadas con *Heidelberger Mineralien-Comptoir*; Libro

de Entradas N° 1, página 141) una observación que evidencia la falta de información y las dudas respecto a la identificación de los ejemplares:

“*Buscar datos de esta colección en el catálogo de Paleontología o Geología (¿es la colección Falconet o cuál?). Las clasificaciones son anticuadas y hay rótulos que no corresponden a la especie. Junto con esta colección venía una que es probablemente la colección Rusa, según la lista que existe en el archivo de la Sección y que tampoco tiene datos estratigráficos. IX/1932 Carcelles.*”

Analizando el Libro de Entradas de Paleoinvertebrados el conjunto de materiales pertenecientes a *Heidelberger Mineralien-Comptoir* es muy vasto e incluye especímenes de distintas regiones y formaciones de Alemania y de otros países o estados, mayoritariamente europeos: Francia, Holanda, Austria, Bélgica, Italia, Tirol, Suecia, Suiza, Polonia, Inglaterra, Irlanda, Yugoslavia, Bohemia y Luxemburgo.

Al igual que lo que se observa en los conjuntos vinculados a esta empresa, la mayoría de los especímenes están etiquetados con un rombo (o diamante) de bordes azules que porta un número que corresponde a la lista que ofrecía la compañía (Figuras 16-19). Además, presentan etiquetas estandarizadas que incluyen determinaciones taxonómicas (muy anticuadas como advierte Carcelles en el libro de entradas), procedencia geográfica y edad geológica, pero que no contienen indicaciones explícitas del nombre de la empresa que proveía las muestras (en su mayoría son el mismo tipo de etiquetas descritas por Bogan et al., 2023a). Dentro del conjunto, también se pudieron localizar dos casos en los que se conservan las cajas originales, en las cuales se hace referencia explícita a *Heidelberger Mineralien-Comptoir* (Figura 16). La mayor parte de los conjuntos de especímenes pequeños, que debieron llegar originalmente en este tipo de envases, fueron reacondicionados en recipientes tubulares de vidrio al momento de ser inventariadas



Figura 16- Cajas originales preservadas en la Colección Nacional de Paleoinvertebrados del MACN (MACN-Pi). **A**, cara dorsal de la caja MACN-Pi 3045 (*Cyrena subarata*), con la inscripción *Mineralien-Comptoir in Heidelberg*. **B**, etiqueta original que se encuentra dentro de la caja. **C**, cara inferior de la caja original MACN-Pi 3373 (*Mitra perminuta*). **D**, etiqueta asociada. Una etiqueta presenta especie, autor y localidad preimpresos, mientras que en la otra estos datos se completaron manualmente.

en 1932, de forma similar al proceder registrado para la Colección MACN-Pv (Bogan et al., 2023a:34; Figura 19E).

A continuación, y a modo de ejemplo, se correlacionan algunos materiales mencionados en la lista N°69 de 1865 y sus ingresos a la Colección Nacional de Paleoinvertebrados (MACN-Pi). De las 33 especies de trilobites que Burmeister puntualiza en dicha lista, 29 aparecen en el Libro de Entradas redactado y de éstas, los siguientes seis han podido ser localizadas actualmente en la Colección: 1- *Paradoxites tessini* (MACN-Pi 2916), tachado el epíteto específico y reemplazado por *P. nugulosus*, procedente de Ginetz, Bohemia; 2- *Trinucleus ornatus* (MACN-Pi 2922), Wesell; 3- *Calymene dia-*

demata (MACN-Pi 2927), St. Ivan (Bulgaria); 4- *Calymene boylei* (MACN-Pi 2930), Besaun; 5- *Phacops bronni* (MACN-Pi 2945), Bohemia, hoy sinónimo menor de *Reedops bronni*; 6- *Phacops latifrons* (MACN-Pi 2948), Gerolstein, Alemania (Figuras 17-18).

También fue posible ubicar en la colección cinco especies de moluscos del listado de 1865: 1- *Gryphaea cymbium* (MACN-Pi 3113 y MACN-Pi 3114), Malsch, Baden-Württemberg; 2- *Cerithium bronni* (MACN-Pi 3117), Steinabrunn, Oesterreich; 3- *Pleurotoma asperulata* (MACN-Pi 3381), Viena, Austria; 4- *Conus ventricosus* (MACN-Pi 3395), Viena, Austria; 5- *Conus mercati* (MACN-Pi 3396), Viena, Austria (Figuras 18-19).

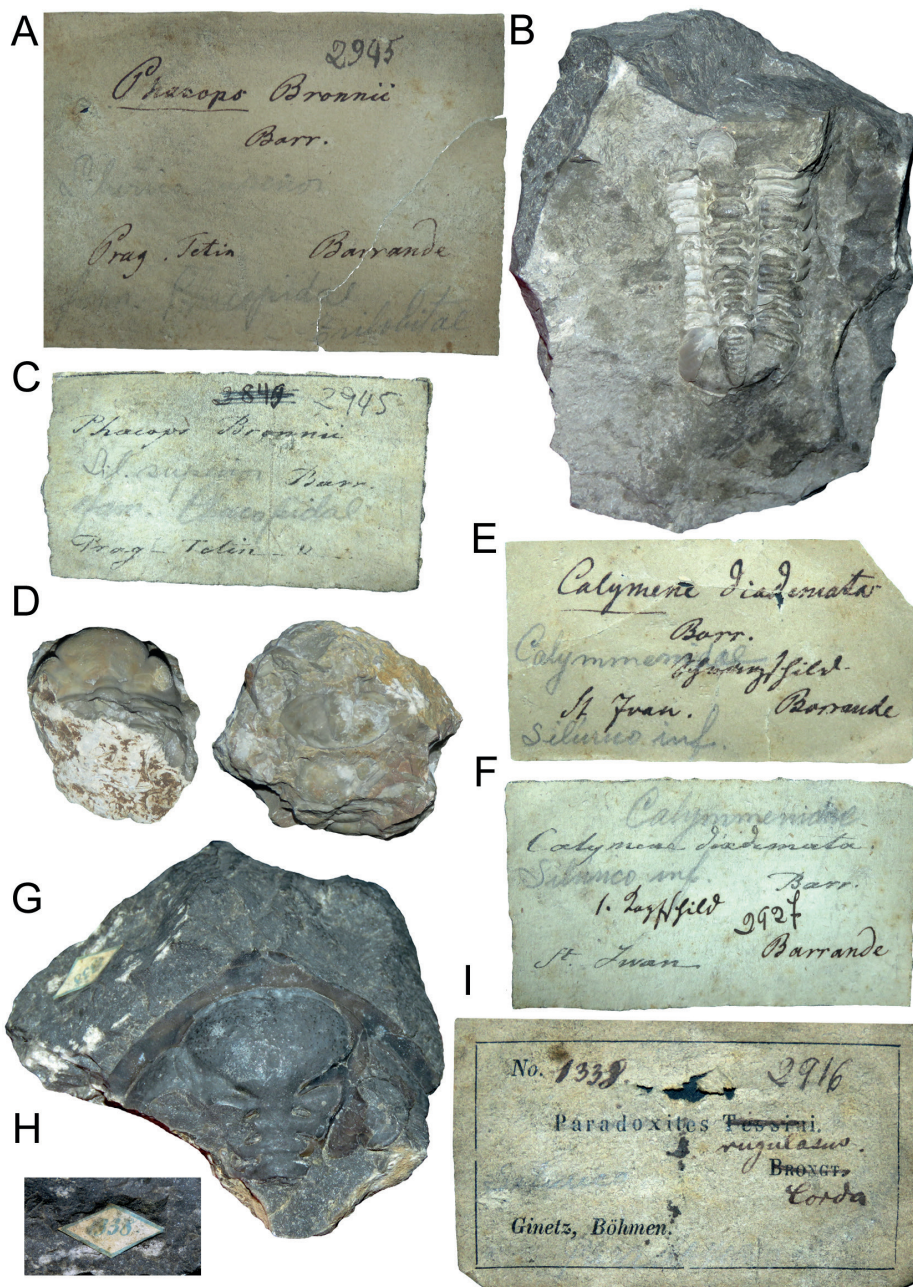


Figura 17- Colección Nacional de Paleoinvertebrados del MACN (MACN-Pi). **A-C**, MACN-Pi 2945, *Phacops bronni* y etiquetas. **D-F**, MACN-Pi 2927, *Calymene diademata*. **D**, dos fragmentos. **E-F**, etiquetas. **G-I**, *Paradoxites tessini* (MACN-Pi 2916). **H**, detalle de etiqueta romboidal con el número 1338. **I**, etiqueta asociada, con el epíteto específico tachado y reemplazado por *rugulosus*.

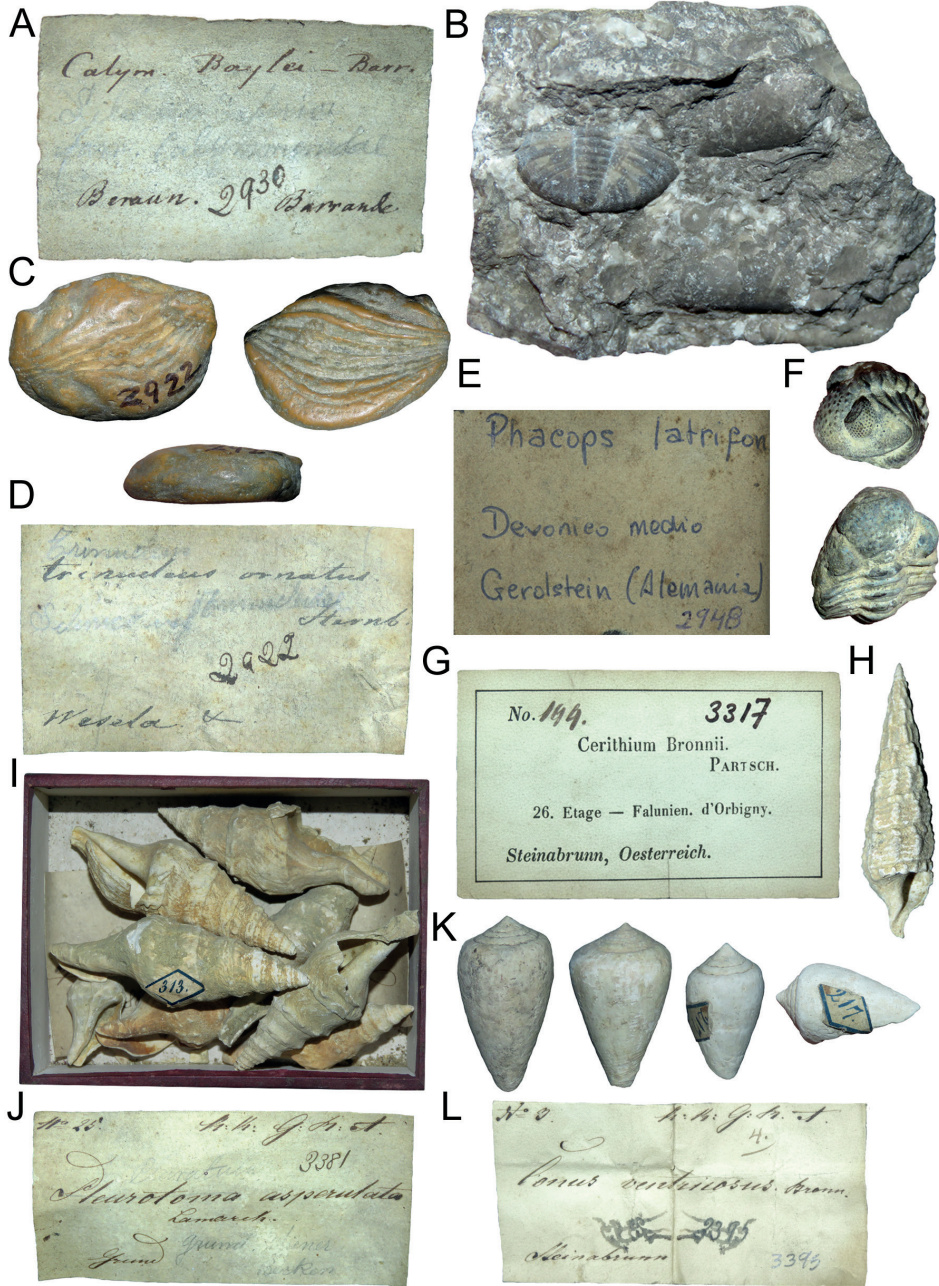


Figura 18- Colección Nacional de Paleoinvertebrados del MACN (MACN-Pi). **A-B,** *Calymene boylei* (MACN-Pi 2930). **C-D,** *Trinucleus ornatus* (MACN-Pi 2922), en tres vistas y etiqueta. **E-F,** *Phacops latifrons* (MACN-Pi 2948), etiqueta y ejemplares. **G-H,** *Cerithium bronni* (MACN-Pi 3117) y su etiqueta. **I-J,** *Pleurotoma asperulata* (MACN-Pi 3381), ejemplares y etiqueta. **K-L,** *Conus mercati* (MACN-Pi 3395), ejemplares y etiqueta.

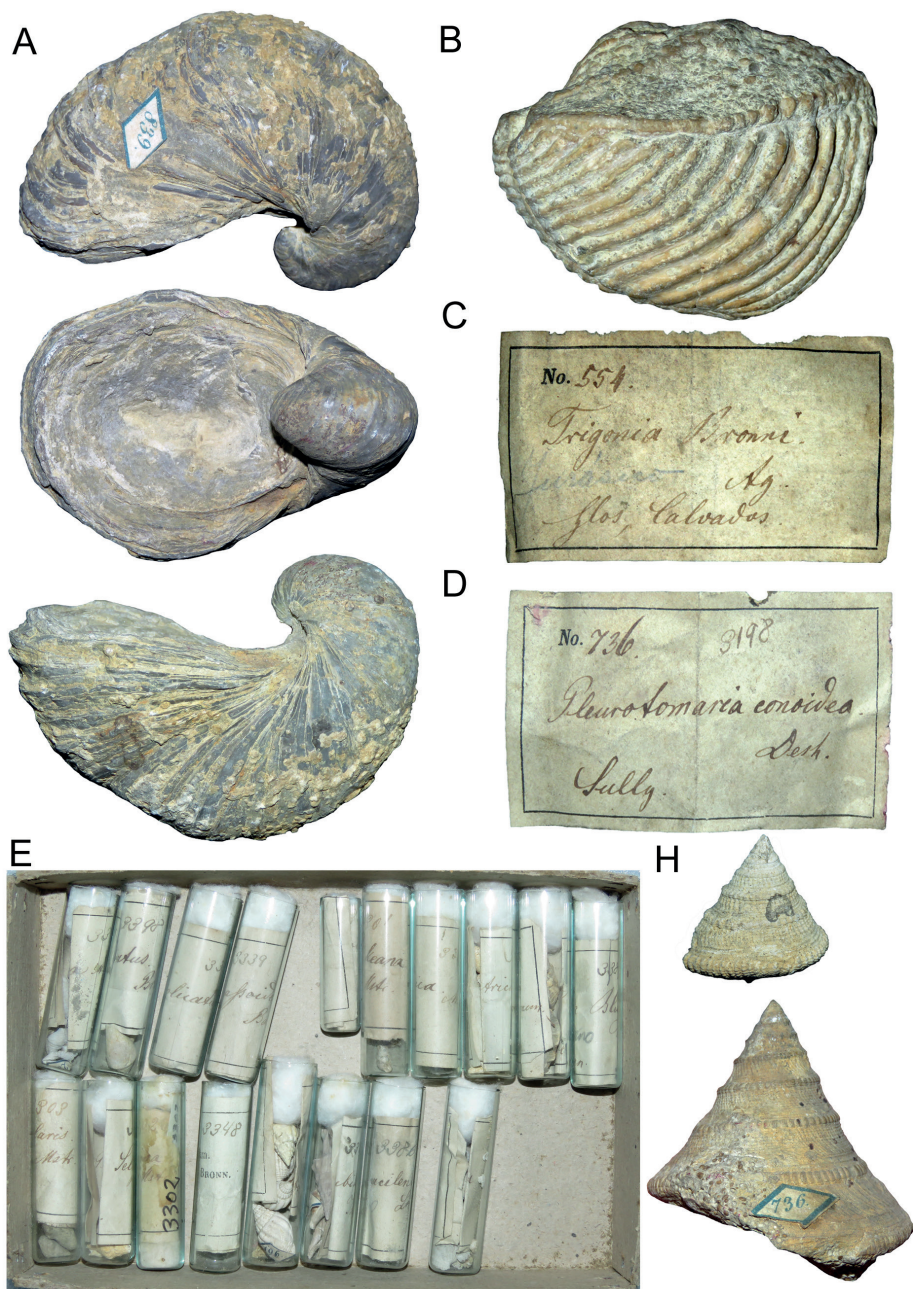


Figura 19- Colección Nacional de Paleoinvertebrados del MACN (MACN-Pi). **A**, *Gryphaea cymbium* (MACN-Pi 3114), un ejemplar en tres vistas. **B-C**, *Trigonía bronni* (MACN-Pi s/n) y etiqueta. **D-H**, *Pleurotomaria conoidea* (MACN-Pi 3198), etiqueta y ejemplares. **E**, caja con 18 tubos de vidrio que contienen moluscos, todos con etiquetas del Heidelberg Mineralien-Comptoir.

A partir del comentario de Carcelles sobre la necesidad de verificar la información relativa a esta colección en los libros de la entonces llamada Sección de Geología, se revisaron las entradas correspondientes a las distintas colecciones geológicas (MACN-Mi y MACN-Pe). En dichos registros se consigna que existen dos listados

antiguos designados Catálogo N° 1 (correspondería a la colección más antigua, formada antes de que Burmeister sea director del museo) y Catálogo N° 2 (contemporánea a la gestión de Burmeister). El primero mencionado como “Colección antigua”, incluye los números 1 al 734 (aunque la columna numerada se extiende hasta el 736), y en el Catálogo N° 2, también bajo la denominación “Colección antigua”, con números encerrados en un rombo del 1 al 728. Asimismo, se aclara que se trata de muestras “de las que se tiene la procedencia, pero sin número o con números que no se pueden ubicar en los catálogos existentes” (Figura 20A).

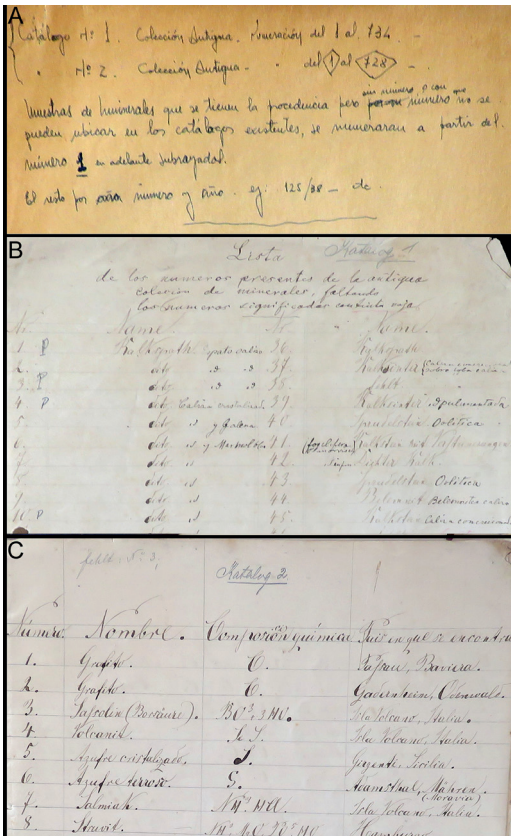


Figura 20 - Archivo del Área de Geología del MACN. **A**, documento que menciona la existencia de dos listados de las antiguas colecciones del Museo: Catálogos N° 1 y N° 2. **B**, detalle de la primera página del Catálogo N° 1, con traducción, título y comentarios de G. Burmeister. **C**, primera página del Catálogo N° 2 correspondiente a la colección de minerales del *Heidelberger Mineralien-Comptoir*.

Tanto el Catálogo 1 como el Catálogo 2 presentan inscripciones en grafito, en alemán de fines del siglo XIX, bajo las denominaciones Katalog 1 y Katalog 2, respectivamente (Figura 20B-C). Cabe señalar que en el alemán antiguo era frecuente la grafía Catalog, con “C” (véase, por ejemplo, Figura 22A y D), mientras que hacia fines del siglo Burmeister ya utilizaba la “K”, forma normalizada del alemán.

El primero de estos registros (Catálogo N° 1) presenta un título claramente adosado por el propio G. Burmeister: “Lista de los números presentes en la antigua colección de minerales, faltando los números signados con tinta roja”. El contenido de la lista, sin embargo, está escrito con otra caligrafía, aparentemente en alemán, y se extiende del número 1 al 736. Consideramos que este documento podría corresponder a la “colección clasificada” mencionada en la memoria de la Asociación de Amigos de la Historia Natural del Plata de 1856 (Trelles, 1856: 6), cuyo catálogo permanecía redactado “en otro idioma”. Sobre este listado, Burmeister incorporó traducciones y anotaciones, además de subrayar e indicar con la

palabra “falta” en tinta roja las piezas que no pudo localizar en las primigenias colecciones del Museo (Figura 20B). Como era esperable, no fue posible establecer correspondencias entre los números y descripciones de esta lista y los minerales actuales del MACN que conservan etiquetas de la firma *Heidelberger Mineralien-Comptoir*.

Por su parte, el Catálogo N° 2 se encuentra íntegramente redactado en español y presenta un listado confeccionado con notable prolijidad (Figuras 20C; 21C). Este registro hace referencia explícita a los materiales de la compañía *Heidelberger Mineralien-Comptoir*, ya que los 728 números consignados coinciden con los números de la empresa presentes en las etiquetas romboidales de las muestras que se preservan en el MACN (Figura 21). Asimismo, la clasificación y la procedencia indicadas son consistentes con la información de las tarjetas originales que acompañan a las muestras (Figura 21). Si bien no se pudo identificar al autor de este segundo catálogo, su contenido revela que fue elaborado por un entendido en mineralogía, dado que incluye las fórmulas químicas para la mayoría de las piezas, información adicionada que no solía ser proporcionada por la compañía *Heidelberger Mineralien-Comptoir*.

Además, entre los documentos asociados a este segundo catálogo de las colecciones del Área de Geología del MACN se encuentran tres catálogos impresos de *Heidelberger Mineralien-Comptoir*, uno editado en 1858, otro de 1863 y el tercero data de 1865 (Figura 22). Es evidente que estos catálogos llegaron junto con la adquisición de las colecciones. En ellos se ofrecen lotes completos de fósiles, rocas y minerales muchos de los cuales corres-

ponden a los especímenes que se encuentran en las distintas colecciones nacionales del Museo.

La información que aquí presentamos permite aproximarse con mayor precisión al contexto y a la cronología de adquisición de estos materiales. Sin embargo, este marco interpretativo, que hoy puede reconstruirse a partir del análisis integral de las colecciones y documentos, no permaneció claramente establecido a lo largo de la historia institucional. Por el contrario, tras la muerte de Burmeister se perdió prácticamente toda referencia contextual sobre el origen de estas colecciones. Antes del traslado de las colecciones geológicas al nuevo edificio de Parque Centenario (1929-1937), los materiales fueron catalogados de manera genérica como “*Colección antigua*” y, en algunos casos, las propias etiquetas consignaban la denominación “*Colección vieja*” (Figura 23), lo que evidencia el grado de descontextualización alcanzado.

Entre 1950 y 1967, la Colección de Mineralogía y Petrología fue re-catalogada en los nuevos libros de entradas, en esta oportunidad bajo la referencia procedente de “*Alemania*” y la denominación “*Colección Antigua Europea*” (o su abreviatura “*Ant. Col. Europea*”). Asimismo, los números romboidales fueron transcritos en la columna de “*observaciones*” del libro (Figura 24). También en el catálogo que enlista los materiales que forman parte de la sala de exhibición del MACN titulado “*Catálogo de exposición*” se detallan los datos de las etiquetas y se transcriben los números romboidales de la compañía (Figura 25). Muchos de estos materiales aún continúan formando parte de la exhibición de la sala de Geología del Museo, revalorizada durante el año 2025 (Figuras 26-30).

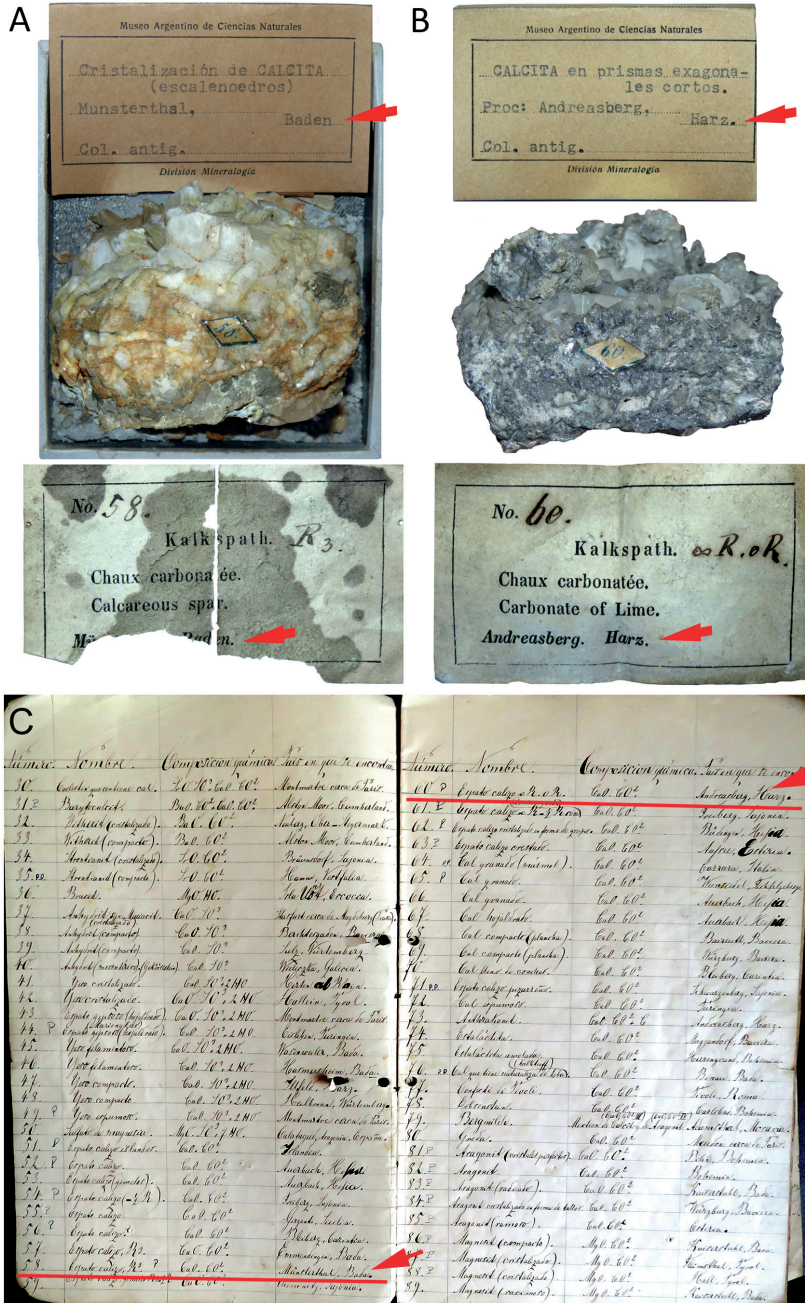


Figura 21 - Catálogo Nº 2. **A-B**, detalles de las piezas 58 y 60 de la colección *Heidelberger Mineralien-Comptoir* con sus correspondientes etiquetas. **C**, páginas del Catálogo Nº 2 que muestran la correlación numérica y descriptiva entre material y la información del catálogo; las flechas rojas indican la localidad de procedencia, simplemente para ejemplificar la coherencia del conjunto.

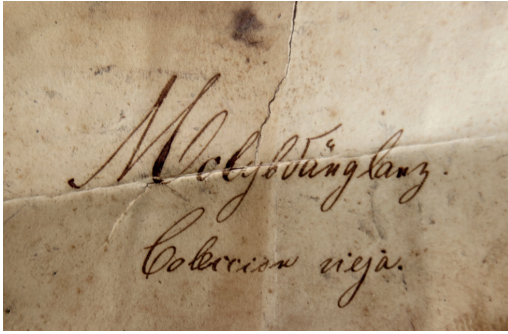


Figura 23 - Etiqueta asociada a una muestra geológica donde se lee "Colección vieja".

La mayor parte de las muestras geológicas que forman parte de MACN-Mi o MACN-Pe están acompañadas de las etiquetas provistas por la empresa (Figuras 21; 27H; 28C), y tarjetas de cartón preimpresas con la referencia en la parte superior "Museo Argentino de Ciencias Naturales" y en la parte inferior "División Mineralogía", la especie mineralógica y los datos de procedencia de los materiales fueron completados con máquina de escribir (Figuras 21; 26A-B; 27A-B; 28A; 29; 30A). Este formato de tarjetas está especialmente asociado con

50

PAIS	PROCEDECIA		COLECCIONADA POR	UBICACION			OBSERVACIONES
	PROVINCIA O TERRITORIO	LOCALIDAD		E	D	L	
Alemania	Württemberg	Stuttgart	Inst. nat. argen.	Ale	1°	930	
"	Baden	Reutlingen	"	"	"	932	
"	Württemberg	Reutlingen	"	"	"	933	
"	Württemberg	Stuttgart	"	"	"	937	
"	Baden	Reutlingen	"	"	"	947	
"	"	Reutlingen	"	"	"	949	
"	"	Reutlingen	"	"	"	950	
"	Württemberg	Ulm	"	"	"	956	
"	"	Ulm	"	"	"	957	
"	Baden	Reutlingen	"	"	"	958	
"	Stuttgart	Reutlingen	"	"	"	981	
"	Württemberg	Reutlingen	"	"	"	982	
"	Baden	Reutlingen	"	"	"	983	
"	Württemberg	Stuttgart	"	"	"	990	
"	Baden	Reutlingen	"	"	"	999	
"	Württemberg	Reutlingen	"	"	"	1000	
"	Baden - Fies. de	Reutlingen	"	"	"	1008	
"	Hessen	Reutlingen	"	"	"	1041	
"	Baden	Reutlingen	"	"	"	1082	
"	Heidelberg	Baden	"	"	"	1088	
"	Baden	Reutlingen	"	"	"	1090	
"	"	Reutlingen	"	"	"	1091	
"	Hessen	Reutlingen	"	"	"	1092	
"	Hessen	Reutlingen	"	"	"	1093	
"	Heidelberg	Reutlingen	"	"	"	1094	
"	Württemberg	Reutlingen	"	"	"	1095	
"	Württemberg	Reutlingen	"	"	"	1096	
"	Hessen	Reutlingen	"	"	"	1097	
"	Württemberg	Reutlingen	"	"	"	1098	
"	Württemberg	Reutlingen	"	"	"	1099	
"	Württemberg	Reutlingen	"	"	"	1100	
"	Württemberg	Reutlingen	"	"	"	1101	
"	Württemberg	Reutlingen	"	"	"	1102	
"	Württemberg	Reutlingen	"	"	"	1103	
"	Württemberg	Reutlingen	"	"	"	1104	
"	Württemberg	Reutlingen	"	"	"	1105	
"	Württemberg	Reutlingen	"	"	"	1106	
"	Württemberg	Reutlingen	"	"	"	1107	
"	Württemberg	Reutlingen	"	"	"	1108	
"	Württemberg	Reutlingen	"	"	"	1109	
"	Württemberg	Reutlingen	"	"	"	1110	
"	Württemberg	Reutlingen	"	"	"	1111	
"	Württemberg	Reutlingen	"	"	"	1112	
"	Württemberg	Reutlingen	"	"	"	1113	
"	Württemberg	Reutlingen	"	"	"	1114	
"	Württemberg	Reutlingen	"	"	"	1115	
"	Württemberg	Reutlingen	"	"	"	1116	
"	Württemberg	Reutlingen	"	"	"	1117	
"	Württemberg	Reutlingen	"	"	"	1118	
"	Württemberg	Reutlingen	"	"	"	1119	
"	Württemberg	Reutlingen	"	"	"	1120	
"	Württemberg	Reutlingen	"	"	"	1121	
"	Württemberg	Reutlingen	"	"	"	1122	
"	Württemberg	Reutlingen	"	"	"	1123	
"	Württemberg	Reutlingen	"	"	"	1124	
"	Württemberg	Reutlingen	"	"	"	1125	
"	Württemberg	Reutlingen	"	"	"	1126	
"	Württemberg	Reutlingen	"	"	"	1127	
"	Württemberg	Reutlingen	"	"	"	1128	
"	Württemberg	Reutlingen	"	"	"	1129	
"	Württemberg	Reutlingen	"	"	"	1130	
"	Württemberg	Reutlingen	"	"	"	1131	
"	Württemberg	Reutlingen	"	"	"	1132	
"	Württemberg	Reutlingen	"	"	"	1133	
"	Württemberg	Reutlingen	"	"	"	1134	
"	Württemberg	Reutlingen	"	"	"	1135	
"	Württemberg	Reutlingen	"	"	"	1136	
"	Württemberg	Reutlingen	"	"	"	1137	
"	Württemberg	Reutlingen	"	"	"	1138	
"	Württemberg	Reutlingen	"	"	"	1139	
"	Württemberg	Reutlingen	"	"	"	1140	
"	Württemberg	Reutlingen	"	"	"	1141	
"	Württemberg	Reutlingen	"	"	"	1142	
"	Württemberg	Reutlingen	"	"	"	1143	
"	Württemberg	Reutlingen	"	"	"	1144	
"	Württemberg	Reutlingen	"	"	"	1145	
"	Württemberg	Reutlingen	"	"	"	1146	
"	Württemberg	Reutlingen	"	"	"	1147	
"	Württemberg	Reutlingen	"	"	"	1148	
"	Württemberg	Reutlingen	"	"	"	1149	
"	Württemberg	Reutlingen	"	"	"	1150	
"	Württemberg	Reutlingen	"	"	"	1151	
"	Württemberg	Reutlingen	"	"	"	1152	
"	Württemberg	Reutlingen	"	"	"	1153	
"	Württemberg	Reutlingen	"	"	"	1154	
"	Württemberg	Reutlingen	"	"	"	1155	
"	Württemberg	Reutlingen	"	"	"	1156	
"	Württemberg	Reutlingen	"	"	"	1157	
"	Württemberg	Reutlingen	"	"	"	1158	
"	Württemberg	Reutlingen	"	"	"	1159	
"	Württemberg	Reutlingen	"	"	"	1160	
"	Württemberg	Reutlingen	"	"	"	1161	
"	Württemberg	Reutlingen	"	"	"	1162	
"	Württemberg	Reutlingen	"	"	"	1163	
"	Württemberg	Reutlingen	"	"	"	1164	
"	Württemberg	Reutlingen	"	"	"	1165	
"	Württemberg	Reutlingen	"	"	"	1166	
"	Württemberg	Reutlingen	"	"	"	1167	
"	Württemberg	Reutlingen	"	"	"	1168	
"	Württemberg	Reutlingen	"	"	"	1169	
"	Württemberg	Reutlingen	"	"	"	1170	
"	Württemberg	Reutlingen	"	"	"	1171	
"	Württemberg	Reutlingen	"	"	"	1172	
"	Württemberg	Reutlingen	"	"	"	1173	
"	Württemberg	Reutlingen	"	"	"	1174	
"	Württemberg	Reutlingen	"	"	"	1175	
"	Württemberg	Reutlingen	"	"	"	1176	
"	Württemberg	Reutlingen	"	"	"	1177	
"	Württemberg	Reutlingen	"	"	"	1178	
"	Württemberg	Reutlingen	"	"	"	1179	
"	Württemberg	Reutlingen	"	"	"	1180	
"	Württemberg	Reutlingen	"	"	"	1181	
"	Württemberg	Reutlingen	"	"	"	1182	
"	Württemberg	Reutlingen	"	"	"	1183	
"	Württemberg	Reutlingen	"	"	"	1184	
"	Württemberg	Reutlingen	"	"	"	1185	
"	Württemberg	Reutlingen	"	"	"	1186	
"	Württemberg	Reutlingen	"	"	"	1187	
"	Württemberg	Reutlingen	"	"	"	1188	
"	Württemberg	Reutlingen	"	"	"	1189	
"	Württemberg	Reutlingen	"	"	"	1190	
"	Württemberg	Reutlingen	"	"	"	1191	
"	Württemberg	Reutlingen	"	"	"	1192	
"	Württemberg	Reutlingen	"	"	"	1193	
"	Württemberg	Reutlingen	"	"	"	1194	
"	Württemberg	Reutlingen	"	"	"	1195	
"	Württemberg	Reutlingen	"	"	"	1196	
"	Württemberg	Reutlingen	"	"	"	1197	
"	Württemberg	Reutlingen	"	"	"	1198	
"	Württemberg	Reutlingen	"	"	"	1199	
"	Württemberg	Reutlingen	"	"	"	1200	
"	Württemberg	Reutlingen	"	"	"	1201	
"	Württemberg	Reutlingen	"	"	"	1202	
"	Württemberg	Reutlingen	"	"	"	1203	
"	Württemberg	Reutlingen	"	"	"	1204	
"	Württemberg	Reutlingen	"	"	"	1205	
"	Württemberg	Reutlingen	"	"	"	1206	
"	Württemberg	Reutlingen	"	"	"	1207	
"	Württemberg	Reutlingen	"	"	"	1208	
"	Württemberg	Reutlingen	"	"	"	1209	
"	Württemberg	Reutlingen	"	"	"	1210	
"	Württemberg	Reutlingen	"	"	"	1211	
"	Württemberg	Reutlingen	"	"	"	1212	
"	Württemberg	Reutlingen	"	"	"	1213	
"	Württemberg	Reutlingen	"	"	"	1214	
"	Württemberg	Reutlingen	"	"	"	1215	
"	Württemberg	Reutlingen	"	"	"	1216	
"	Württemberg	Reutlingen	"	"	"	1217	
"	Württemberg	Reutlingen	"	"	"	1218	
"	Württemberg	Reutlingen	"	"	"	1219	
"	Württemberg	Reutlingen	"	"	"	1220	
"	Württemberg	Reutlingen	"	"	"	1221	
"	Württemberg	Reutlingen	"	"	"	1222	
"	Württemberg	Reutlingen	"	"	"	1223	
"	Württemberg	Reutlingen	"	"	"	1224	
"	Württemberg	Reutlingen	"	"	"	1225	
"	Württemberg	Reutlingen	"	"	"	1226	
"	Württemberg	Reutlingen	"	"	"	1227	
"	Württemberg	Reutlingen	"	"	"	1228	
"	Württemberg	Reutlingen	"	"	"	1229	
"	Württemberg	Reutlingen	"	"	"	1230	
"	Württemberg	Reutlingen	"	"	"	1231	
"	Württemberg	Reutlingen	"	"	"	1232	
"	Württemberg	Reutlingen	"	"	"	1233	
"	Württemberg	Reutlingen	"	"	"	1234	
"	Württemberg	Reutlingen	"	"	"	1235	
"	Württemberg	Reutlingen	"	"	"	1236	
"	Württemberg	Reutlingen	"	"	"	1237	
"	Württemberg	Reutlingen	"	"	"	1238	
"	Württemberg	Reutlingen	"	"	"	1239	
"	Württemberg	Reutlingen	"	"	"	1240	
"	Württemberg	Reutlingen	"	"	"	1241	
"	Württemberg	Reutlingen	"	"	"	1242	
"	Württemberg	Reutlingen	"	"	"	1243	
"	Württemberg	Reutlingen	"	"	"	1244	
"	Württemberg	Reutlingen	"	"	"	1245	
"	Württemberg	Reutlingen	"	"	"	1246	
"	Württemberg	Reutlingen	"	"	"	1247	
"	Württemberg	Reutlingen	"	"	"	1248	
"	Württemberg	Reutlingen	"	"	"	1249	
"	Württemberg	Reutlingen	"	"	"	1250	
"	Württemberg	Reutlingen	"	"	"	1251	
"	Württemberg	Reutlingen	"	"	"	1252	
"	Württemberg	Reutlingen	"	"	"	1253	
"	Württemberg	Reutlingen	"	"	"	1254	
"	Württemberg	Reutlingen	"	"	"	1255	
"	Württemberg	Reutlingen	"	"	"	1256	
"	Württemberg	Reutlingen	"	"	"	1257	
"	Württemberg	Reutlingen	"	"	"	1258	
"	Württemberg	Reutlingen	"	"	"	1259	

Catálogo de
Exposición

Vitrina N.º 16

Número	Nombre	Procedencia	Observaciones
742	Granito muscovítico	Pozo km 29,8	Gal. E. Kittl
743	"	Gral. Pcha. La Pampa	"
744	"	"	"
745	Granito	Catamarca - 5º de Aconguaja.	"
746	"	Córdoba - La Calera - 5º Chica.	F. Pastore 8/12
747	"	Catamarca - Qº del Salto	E. Kittl 17/12
748	"	S. Luis - Qº Casariego - J. Herrera	"
749	"	Catamarca - 5º de Zapata	" 21/12
750	"	La Rioja - Paganzo	F. Pastore 11/12
751	"	S. Luis - J. Herrera - Qº Casariego	E. Kittl
752	"	Catamarca - 5º Flambald - Salto	"
753	"	" - 5º de Zapata	" 29/12
754	Sienita	Grüed Plauenscher - Sajonia	→ 1467
755	"	Ba. Ps. E.ºº Lopez Lecube Puen	" G. Benarelli 18/12
756	"	Schriesheim - Baden Alemania	→ 1468
757	"	Plaurn - Sajonia	" Werd. B. Howell
758	Diorita	Altenburg - Nassau	→ 1469
759	"	Córdoba - C.º P. Cavalier - C.º Molina	" E. Kittl
760	" porfirica microblástica	Rio Barraso	"

Figura 25 - Catálogo de exposición del MACN donde se consignan datos de etiquetas y números romboidales de las piezas expuestas en la sala y que algunos corresponden *Heidelberger Mineralien-Comptoir*.

los materiales que forman parte de las vitrinas de exhibición (Figura 26C-D). Además, las muestras están acompañadas de otra etiqueta pre-impresa con la referencia "Instituto Nacional de Investigación de las Ciencias Naturales. Departamento de Ciencias Geológicas. Colección Nacional Mineralógica" (Figura 28B) Lo interesante del proceder curatorial interno aplicado a esta colección es que se realizó una base de pintura blanca en cada

muestra, sobre la cual se transcribieron, en tinta negra, el rombo y el número vinculado a *Heidelberger Mineralien-Comptoir*. Este procedimiento facilitó significativamente la identificación de los materiales, ya que aquellos ejemplares que por el paso del tiempo habían perdido su etiqueta original pudieron reconocerse con facilidad y asociarse nuevamente a las etiquetas que conservan los datos de procedencia (Figura 30).



Figura 26 - Sala de exhibición de Geología. **A-B**, Dos piezas de *Heidelberg Mineralien-Comptoir* con su característica etiqueta romboidal. **A**, calcita de Islandia (51; MACN-Mi 1136); **B**, dolomita de Baden (96; MACN-Mi 1194). **C**, vitrina con predominio de materiales de la compañía. **D**, vista de la entrada de la sala (reacondicionada en 2025; foto de febrero de 2026).

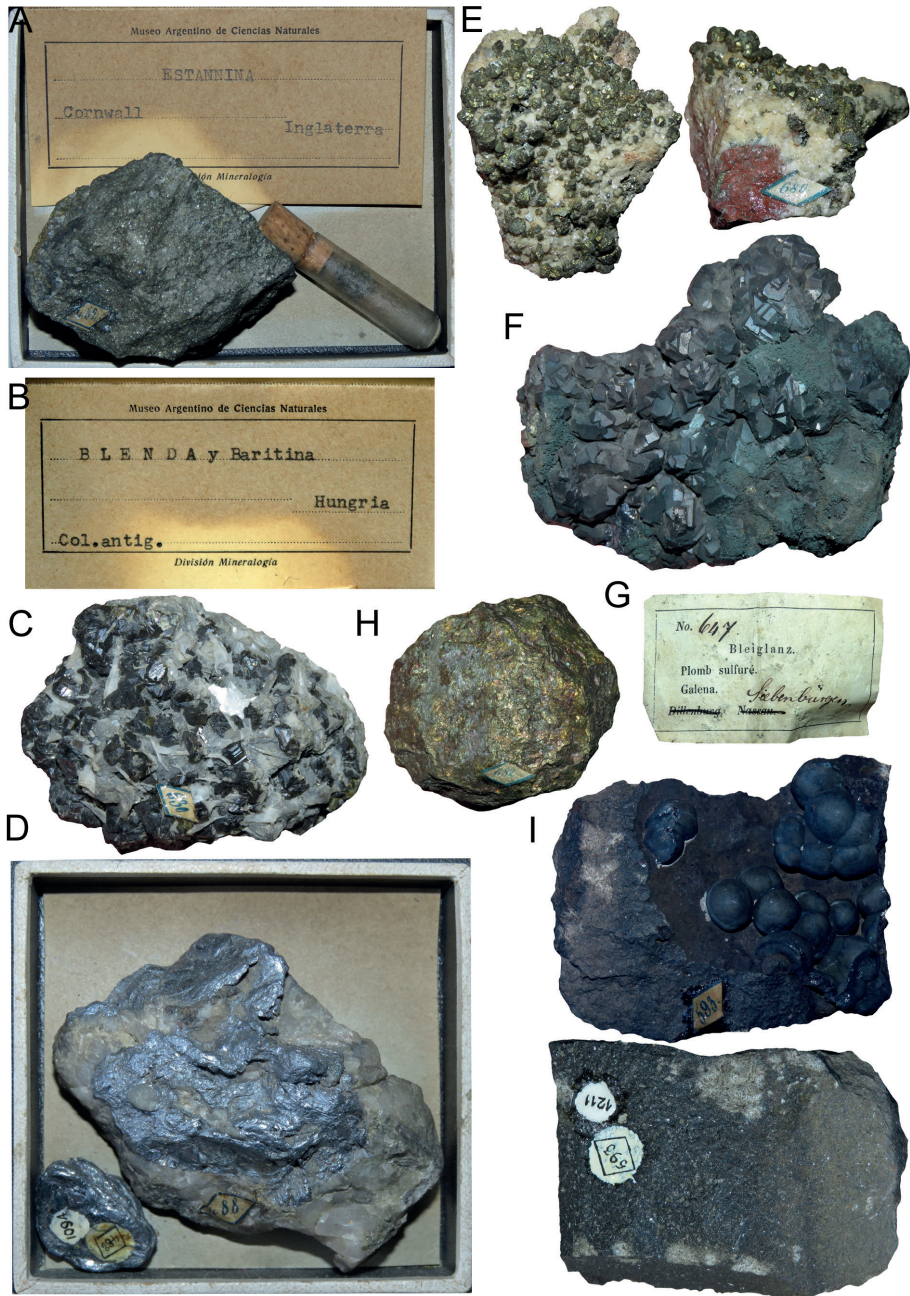


Figura 27 - A, Estanita de Inglaterra (482; MACN-Mi 1119). **B-C**, blenda y baritina de Hungría (630; MACN-Mi 1068). **D**, molibdenita de Bohemia (488; MACN-Mi 1094). **E**, calcopirita de Sajonia (680; MACN-Mi 1114), en dos vistas. **F-G**, *Bleiglanz* (galena con pirita) de Alemania (647; MACN-Mi 1031) y su etiqueta. **H**, calcopirita de Alemania (682; MACN-Mi 1111). **I**, esferosiderita de Alemania (593; MACN-Mi 1211), vistas dorsal y ventral.



Figura 28 - Malaquita concrecionada de Australia (698; MACN-Mi 1224). **A**, pieza con caja y tarjeta. **B-C**, etiquetas de la Colección Nacional Mineralógica y de *Heidelberger Mineralien-Comptoir*. **D**, vista con etiqueta romboidal característica.



Figura 29 - Bournonita de Alemania (687; MACN-Mi 1101) con tarjeta, en dos vistas.

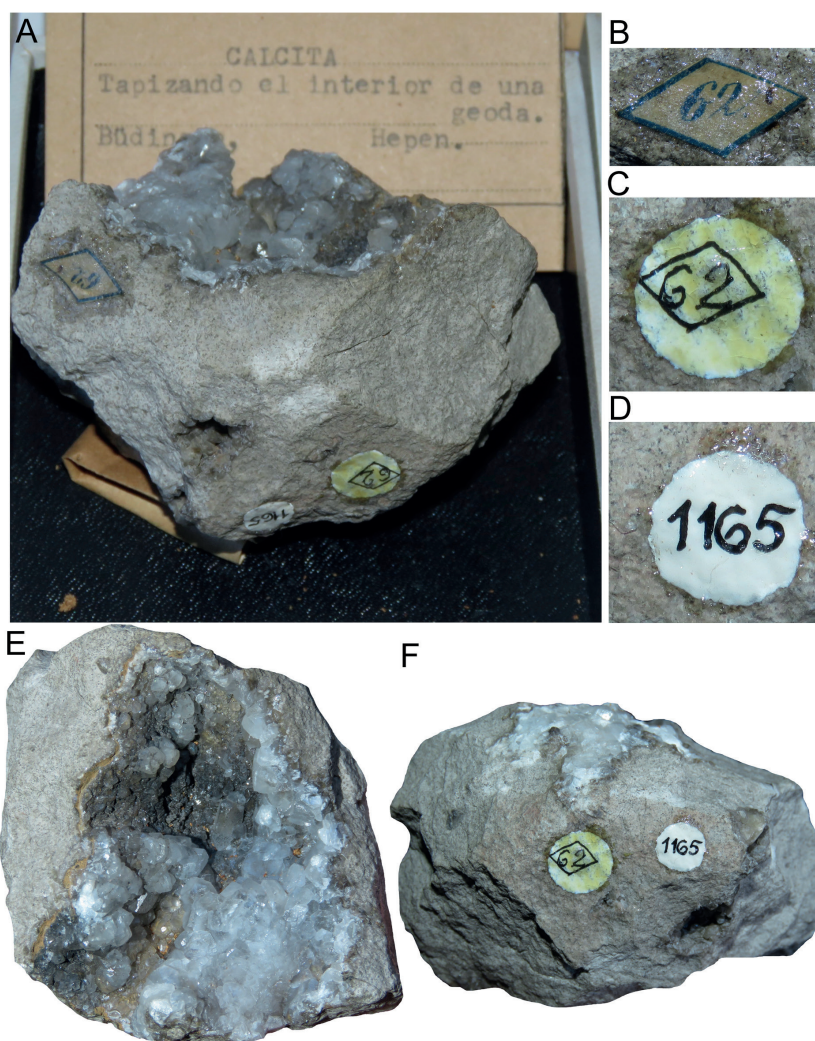


Figura 30 - Formación nodular con cristales de calcita, Alemania (62; MACN-Mi 1165). **A**, vista general en la exhibición. **B**, etiqueta romboidal. **C**, número romboidal transcrito sobre la pieza. **D**, número MACN-Mi rotulado. **E-F**, vistas superior y lateral.

CONCLUSIONES

El análisis de los materiales incluidos en la presente contribución permite establecer varias consideraciones que complementan observaciones realizadas previamente (Bogan et al., 2023a). En primer lugar, la primera de las adquisiciones documentada habría ocurrido en 1865 y ésta no habría

sido realizada directamente con la empresa alemana, sino que los especímenes de *Heidelberger Mineralien-Comptoir* ingresaron al *Museo Público* como parte de la colección traída de Alemania por un “colega” de Burmeister, quien ofreció ese conjunto a la venta ese mismo año. Algunas etiquetas manuscritas adicionales presentan las iniciales “k.k.g.m.r.a” que podrían vincularse

con dicha persona o a una institución (Figura 18J-L). Las iniciales “k.k.” con seguridad hacen referencia a las del Imperio Austríaco (*kaiserlich-königlich* - Imperio Austríaco- Reino de Bohemia), dado que la adquisición de la colección ocurrió antes de la formación del Imperio Austro-Húngaro en 1867. La inicial “g” posiblemente hace referencia a “*Gymnasium*”, que era un sinónimo de “escuela” durante gran parte del siglo XIX o podría indicar *geologisches* o *geognostisches*. La “r” *Reichsanstalt*, lo que podría corresponder con el *Kaisierlich Königliche Geologische Rechsanstalt* institución equivalente al actual *Geological Survey of Austria*. No nos fue posible establecer conjeturas fehacientes sobre el significado de la última letra.

Por otro lado, es evidente que una parte del material actualmente conservado en las colecciones del MACN no proviene de esa primera compra de 1865. Por ejemplo, como ya se mencionó, ninguno de los especímenes de la División Paleobotánica, ni los numerosos minerales de la colección MACN-Mi, ni los fósiles MACN Pv descritos por Bogan et al. (2023a), parecen estar relacionados con esa adquisición inicial. Es factible que muchos de estos materiales ingresaran al MACN con la compra de 1868 (la compra traída de Alemania por el Dr. Maack), pues luego de esa adquisición no se mencionan en los libros otras entradas importantes de rocas, minerales o fósiles procedentes de Europa, salvo algunos conjuntos comprados a la firma del Dr. F. Krantz, *Rheinisches Mineralien-Kontor*.

Sobre la cronología del conjunto

Como se mencionó previamente, las únicas referencias con fechas concretas vinculadas a la firma *Heidelberger Mineralien-Comptoir* corresponden a los tres catálogos editados por la empresa, resguardados jun-

to a los antiguos listados del Área Geología. Estos catálogos están fechados en 1858, 1863 y 1865. A ello se suman diversas piezas con etiquetado original de *Heidelberger Mineralien-Comptoir*, que pueden correlacionarse con las compras consignadas en los registros institucionales para los años 1865 y 1868, lo que proporciona un marco cronológico relativamente acotado para la incorporación de estos materiales al Museo.

Por otra parte, ya en 1932 Carcelles advertía que las clasificaciones aplicadas a los fósiles de estas colecciones resultaban, para ese entonces, anticuadas. En consonancia con esa observación, un examen preliminar de las autorías y de las fechas de descripción de las especies consignadas en las etiquetas originales de la abundante colección de fósiles de *Heidelberger Mineralien-Comptoir* conservada en las colecciones nacionales BA Pb, MACN-Pv y MACN-Pi revela que todas las referencias taxonómicas corresponden a descripciones anteriores a 1860. Este dato refuerza la coherencia cronológica entre los catálogos editados por la empresa, las fechas de adquisición registradas en el museo y el marco taxonómico reflejado en las etiquetas originales.

En algunos casos, la identificación de autores y fechas puede resultar confusa debido a la antigüedad del sistema clasificatorio empleado en la colección *Heidelberger Mineralien-Comptoir*: en ocasiones remite a especies nominales que hoy no están formalmente reconocidas, pero que circulaban con frecuencia en la literatura paleontológica de la década de 1860 (ver Bogan et al, 2023a:57). En otros, conduce a equívocos más puntuales. Por ejemplo, *Cerithium brononii* Partsch (Figura 18G-H) suele aparecer en la literatura asociado a la cita *Cerithium brononii* (Partsch in Hoernes, 1870) lo mismo que otras especies de moluscos descritas por Partsch (1791-1856). Esta forma de referencia puede inducir a pensar erróneamente que la especie fue establecida en

1870, con posterioridad a los dos eventos de compra asociados a *Heidelberger Mineralien-Comptoir*. Sin embargo, en nomenclatura taxonómica la expresión “Partsch in Hoernes” indica que el nombre fue propuesto originalmente por Partsch, aunque su publicación formal haya sido realizada más tarde por Hoernes. En efecto, la denominación *Cerithium brononii* Partsch se remonta a la primera mitad del siglo XIX y se encuentra en obras anteriores a la década de 1860 (por ejemplo: Eichwald, 1853). Se menciona este ejemplo por su carácter representativo, dado que refleja una situación recurrente en la nomenclatura de muchas especies de esta colección.

Podría considerarse la existencia de otras adquisiciones de materiales de *Heidelberger Mineralien-Comptoir* posteriores a 1868, posibilidad que no debe descartarse. No obstante, algunas interpretaciones en ese sentido pueden derivar de errores en la atribución de la autoría de algunos taxones. Por ejemplo, *Pygopterus humboldti* Agassiz, 1833 fue citado erróneamente como *Pygopterus humboldti* Smith Woodward, 1891 por Bogan et al. (2023a:54). Por otra parte, las autoridades taxonómicas de las especies fósiles representadas en las colecciones *Heidelberger Mineralien-Comptoir* del MACN se extienden hasta el año 1858, lo que permite inferir que la conformación de la colección y, especialmente, la redacción del etiquetado provisto por la empresa no pudo haberse producido antes de esa fecha. Este dato resulta temporalmente congruente con los catálogos editados por la empresa (1858, 1863 y 1865) que se conservan en el MACN y con los registros del *Inventario del Museo Público*, que sitúan en la década de 1860 algunas adquisiciones que pueden vincularse con las muestras que ofrecía esta empresa.

Más de 160 años después, las colecciones vinculadas al *Heidelberger Mineralien-Comptoir* conservadas en el Museo Argen-

tino de Ciencias Naturales “Bernardino Rivadavia” constituyen un testimonio material del proceso de conformación y enriquecimiento de su patrimonio científico. Su temprana incorporación, a través de su compra mediante intermediarios, evidencia uno de los mecanismos de como el Museo participaba en las redes internacionales de circulación de objetos de historia natural (Podgorny, 2005, 2012; García, 2016; Bogan et al., 2023a; Bogan et al., 2025). Estas colecciones llegaron a la Argentina a través de intermediarios estrechamente vinculados a Burmeister. La información reunida nos lleva a considerar que las primeras adquisiciones de materiales de esta empresa datan de 1865 y 1868. Asimismo, pudo constatar-se que no solo se incorporaron fósiles de vertebrados, sino también invertebrados, plantas fósiles, minerales y rocas. En conjunto, ello pone de relieve la importancia de esta colección en el desarrollo inicial de las distintas líneas del acervo del MACN. Por ejemplo, los primeros 40 números de la Colección Nacional de Paleobotánica (BA Pb) corresponden a estos especímenes, evidenciando que estas piezas constituyeron las bases fundacionales de dicha colección. Al igual que los descritos previamente en la Colección Nacional de Paleovertebrados (MACN-Pv; Bogan et al., 2023a), ninguno de los materiales depositados en la División de Paleobotánica forma parte de la compra de 1865. Es factible que estos materiales hayan ingresado en la compra realizada en 1868, cuando el Museo adquirió la colección traída de Alemania por G. A. Maack. Lamentablemente, no se ha localizado información documental que permita establecer con certeza la lista de especímenes que conformaron esta segunda compra. Estas adquisiciones también se encuentran publicadas en el *Registro Estadístico del Estado de Buenos Aires* (1865 y 1868) y son señaladas por Mantegari (2003:108), donde se indica la adquisición por parte del Museo

de colecciones geognósticas traídas de Europa, compuestas por minerales y petrificaciones representativas de distintas partes del mundo.

Un aspecto que hoy llama la atención en estas antiguas colecciones es el notorio volumen de muestras litológicas. Esta predominancia no sólo refleja los temas de interés de la época (i.e., la descripción e identificación de minerales y rocas), sino que también da cuenta de una práctica que sería abandonada tiempo después. En efecto, el ingreso de muestras de rocas, minerales y fluidos en colecciones públicas (no individuales) continúa siendo una tarea desatendida por falta de códigos y de rigor curatorial, aun para muestras con alto valor geológico, geocronológico o geoquímico. La reciente creación de un código específico (IGSN; ev.igsn.org), y la recomendación por parte de revistas especializadas de indicar el registro en repositorios formales, intenta revertir esta situación.

La colección *Heidelberger Mineralien-Comptoir* preservada en el MACN posee un notable valor histórico, no solo por su antigüedad y representatividad, sino también porque testimonia uno de los primeros esfuerzos institucionales de la Argentina por conformar colecciones geológico-paleontológicas de alcance global, características de distintas unidades estratigráficas, edades y regiones del mundo. Asimismo, testimonia la valorable intención de Germán Burmeister de potenciar la trascendencia científica del más antiguo museo de Historia Natural de América Latina.

AGRADECIMIENTOS

Queremos agradecer a Martín D. Ezcurra (MACN-CONICET) y Belén von Baczko (MACN-CONICET) por la ayuda que nos han brindado durante las consultas a la colección MACN-Pv. A Wendell Wilson (*The*

Mineralogical Record), Sven Nielsen (*Universidad Austral de Chile*) y Mathias Harzhauser (*Naturhistorisches Museum Wien*) por sus valiosos comentarios sobre algunas etiquetas.

BIBLIOGRAFÍA

- Agassiz, L. (1833–1844). *Recherches sur les poissons fossiles*. Imprimerie de Patitpierre, Neuchâtel et Soleure, 1420 p.
- Archangelsky, S. y Lezama, L.R. (2000). Catálogo de los tipos y material ilustrado de la Colección Paleobotánica del Museo Argentino de Ciencias Naturales Bernardino Rivadavia. *Boletín de la Academia Nacional de Ciencias de Córdoba*, 64: 117-146.
- Barreda, V.D. (2012). El mundo de las plantas en los últimos 130 millones de años: el Museo y sus investigadores como propulsores del conocimiento. *Revista del Museo Argentino de Ciencias Naturales*, 14(2): 175-187
- Beccacece, H.M., Vincent, B. y Navarro, F.R. (2014). The type-material of Arctiinae (Lepidoptera, Erebidiae) described by Burmeister and Berg in the collection of the Museo Argentino de Ciencias Naturales Bernardino Rivadavia (Buenos Aires, Argentina). *ZooKeys*, 421: 65.
- Birabén, M. (1968). *Germán Burmeister: su vida, su obra*. Secretaría de Estado de Cultura y Educación, Dirección General de Difusión Cultural.
- Bogan, S., Lucero, S., Agnolín, F.L. y Martinelli, A.G. (2025). Florentino Ameghino, la Exposición Internacional del Centenario y los “monos antropomorfos” de Hagenbeck y Umlauff. *Revista Argentina de Antropología Biológica*, 27(1): 103.
- Bogan, S., Martinelli, A.G. y Agnolín, F.L. (2023a). Peces, anfibios, reptiles y un oso de las cavernas: la colección “*Heidelberg Mineralien-Comptoir*” que preserva el Museo Argentino de Ciencias Naturales “Bernardino Rivadavia”. *Revista del Museo Argentino de Ciencias Naturales*, 25(1): 29-61.
- Bogan, S., Martinelli, A.G., Mayoni, G., Del Fueyo, G., Anconatani, L., Muzzopappa, P., Bodnar, J., Lezama, L., Miñana, M., Ricco, R. y Wagner, M.L. (2023b). Carlos Luis Spegazzini y sus aportes a la Paleobotánica Argentina. *Historia Natural*, 13(1): 209-241.
- Buckland, W. (1836). *Geology and mineralogy considered with reference to natural theology* (2 vols.). London: William Pickering.
- Burmeister, C.G. (1864). Sumario sobre la fundación y los progresos del Museo Público. *Anales del Museo Público de Buenos Aires*, 1, Buenos Aires

- Blumenbach, J.F. 1799. *Handbuch der Naturgeschichte*. 6th ed. Göttingen: Johann Christian Dieterich. Pp. 703.
- Camacho, H.H. (1971). *Las ciencias naturales en la Universidad de Buenos Aires: estudio histórico*. Ed. EUDEBA, 150 pp.
- Canevari, M. (2012). Una tradición museológica. En: P.E. Penchaszadeh (ed.), *El Museo Argentino de Ciencias Naturales, 200 Años*, pp. 112-131.
- Cruz, L.E. y Fernicola, J.C. (2025). The Lelong Thévenet Collection and its final destination: recovery of type and referred materials of cingulates described by Ameghino. *Publicación Electrónica de la Asociación Paleontológica Argentina*, 25(1): 156-176.
- de Asúa, M. (2012). Dos siglos y un museo. En: P.E. Penchaszadeh, (ed.), *El Museo Argentino de Ciencias Naturales, 200 años*, pp. 13-69.
- Del Fueyo, G.M. y Lezama, L.R. (2014). La Colección Nacional de Paleobotánica del MACN. *Boletín de la Asociación Latinoamericana de Paleobotánica y Palinología*, 14: 17-25.
- Del Fueyo, G.M. y Scafati, L. (2018). Nuevo catálogo de especímenes tipo de la Colección Nacional de Paleobotánica. *Revista del Museo Argentino de Ciencias Naturales*, 20(2): 343-358.
- Deluc, J.A. (1778). *Lettres physiques et morales sur les montagnes et sur l'histoire de la terre et de l'homme adressées à la Reine de la Grande Bretagne*. La Haye.
- Doello-Jurado, M. (1925). Memoria Anual de 1924. Buenos Aires. Imprenta y casa editora Coni.
- Eichwald, E. (1853). *Lethaea Rossica ou Paléontologie de la Russie*. III. Dernière période. 518 pp.
- Fischer, G., (1808). *La notice d'un animal fossile de Sibirie inconnu aux naturalistes*. Programme d'invitation a la seance publique de la Societe Imperiale des naturalistes de Moscou 23-28. Moscou. In Russian
- Fuchsel, G.C. (1761). *Historia terrae et maris, ex historia Thuringiae, per montium descriptionem eruta: Academia gemeinnützigur Wissenschaften zu Erfurt (Academia Electoralis Maguntinae scientiarum utilium quae Erfordiae est)*. Acta, 2: 44-208.
- García, S.V. (2016). Colecciones mineralógicas. En: I. Podgorny (ed.), *Diccionario Histórico de las Ciencias de la Tierra en la Argentina*, pp. 400.
- Grubić, A. (2014). Original meaning of the notion "Formation". *Geološki anali Balkanskoga poluostrva*, 75: 33-42.
- Hölder, H. (1989). *Kurze Geschichte der Geologie und Paläontologie: Ein Lesebuch*. Springer, Berlin.
- Hoernes, M. (1859-1870). Die fossiles Mollusken des Tertiärbeckens von Wien. II: Bivalvia. (Abh. Geol. Reichanst., in-4°, Wien; fasc. 1, pp. 1-116, pl. I-XI, 1859; fasc. 2, pp. 117-214, pl. XII-XXXI, 1861; fasc. 3, pp. 215-342, pl. XXXII-XLIV, 1864; fasc. 4, pp. 343-430, pl. XLV-LXVII, 1867; fasc. 5, pp. 431-479, pl. LXVIII-LXXXV,
- Lascano González, A. (1980). *El Museo de Ciencias Naturales de Buenos Aires: su historia*. Ministerio de Cultura y Educación. Secretaria de Estado de Cultura.
- Maack, G.A. (1871). Geological sketch of the Argentine Republic. *Boston Society of Natural History, Proceedings* 13 (1870): 417-428.
- Mantegari, C. (2003). *Germán Burmeister: la institucionalización científica en la Argentina del siglo XIX*. Jorge Baudino Ediciones.
- Nature. (1873). Maack (Dr. G.A.) Death. *Nature*, 8, Oct. 16, p. 514
- Podgorny, I. (2005). Bones and devices in the constitution of paleontology in Argentina at the end of the nineteenth century. *Science in context*, 18(2): 249-283.
- Podgorny, I. (2012). De cómo *Myiodon robustus* surgió de los huesos de *Glyptodon*. El comercio de huesos con el Río de la Plata y la sistemática de los mamíferos fósiles en 1840. *Revista del Museo de La Plata, Secc. Paleontol.*, 12 (67): 43-64.
- Registro Estadístico del Estado de Buenos Aires (1865). Ed. M. R. Trelles (publicado en 1867).
- Registro Estadístico del Estado de Buenos Aires (1868). Ed. M. R. Trelles (publicado en 1872).
- Ramos, V.A., y Leanza, H.A. (2011). Historia de la evolución del conocimiento geológico. Relatorio del XVIII Congreso Geológico Argentino. Neuquén, 2011.
- Rudwick, M.J.S. (2008). *Worlds before Adam: The reconstruction of geohistory in the age of reform*. Chicago: University of Chicago Press.
- Steullet, A.B. (1929). Necrología - Santiago Pozzi (1849-1929). *El Hornero* 4 (3): 323-327.
- Woodward, A.S. (1901). Catalogue of the fossil fishes in the British Museum. British Museum.
- Tálice de Secco Villalba, D.C. (1986). Contribución a la historia de la Museología Argentina. *Boletín Museo*, 4: 31-54.
- Trelles, M.R. (1856). *Memoria presentada a la Asociación de amigos de la historia natural del Plata: sobre el estado del museo y demás relativo a la institución por el secretario de la misma*.
- Werner, A.G. (1774). *Von den äusserlichen Kennzeichen der Fossilien*. Cruftus.
- Wilson, W.E. (2010). The Heidelberg Mineralien-Comptoir. *Mineralogical Record*, 41: 513-520.
- Zorn, I. (2020). Verloren und gefunden-Die Fossilien aus dem ehemaligen "Montanistischen Museum" (1835-1849) in den Sammlungen der Geologischen Bundesanstalt in Wien. *Jahrbuch der Geologischen Bundesanstalt*, 160: 251-317.

Recibido: 11/03/2026 - Aceptado: 15/03/2026 - Publicado: 17/04/2026