

# HISTORIA NATURAL

Tercera Serie | Volumen 9 (2) | 2019/81-106

## LISTA ACTUALIZADA DE AVES REGISTRADAS EN LA PROVINCIA DE MENDOZA, ARGENTINA

*Updated list of birds recorded in Mendoza province, Argentina*

Diego Ferrer<sup>1</sup>, Ramón Olivera<sup>2</sup>, Andrés Elías<sup>1,3</sup>, Martín Pérez<sup>4</sup>  
y Pablo Isola<sup>5,6</sup>

<sup>1</sup>Parque Provincial Cordón del Plata, Luján de Cuyo. Dirección de Recursos Naturales Renovables de Mendoza, Parque General San Martín s/n (5500) Mendoza, Argentina. dgf\_info@yahoo.com.ar

<sup>2</sup>Parque Provincial Aconcagua, Las Heras. Dirección de Recursos Naturales Renovables de Mendoza, Parque General San Martín s/n (5500) Mendoza, Argentina.

<sup>3</sup>Club de Observadores de Aves "Potrerillos". andypotre@hotmail.com

<sup>4</sup>Reserva Natural Villavicencio, Ruta Provincial 52, Km 46 (5539) Las Heras, Argentina. cuyobirding@gmail.com

<sup>5</sup>Reserva Natural y Cultural Bosques Telteca, Lavalle. Dirección de Recursos Naturales Renovables de Mendoza, Parque General San Martín s/n (5500) Mendoza, Argentina. pisola@mendoza.gov.ar

<sup>6</sup>Grupo Águila Coronada. pablisola@hotmail.com

**AZARA**  
FUNDACIÓN DE HISTORIA NATURAL

**umai** Universidad  
Maimónides

**Resumen.** En el presente trabajo damos a conocer un listado actualizado de aves registradas en la provincia de Mendoza, incluyendo nuevas menciones hechas por los autores y por naturalistas u observadores de aves, junto a la revisión de material bibliográfico disponible. Se describen un total de 416 especies de aves, de las cuales 364 son posibles de avistar, tienen registros escasos, son ocasionales o son producto de introducción o escape; 29 requieren mayor información y 23 cuentan con citas históricas, se encuentran en discusión taxonómica o su presencia en Argentina es dudosa. Se detallan las categorías de conservación a nivel nacional e internacional, señalando los endemismos y las que son consideradas monumento natural provincial. Entre los principales resultados se incluyen a *Porphyrio martinica*, *Campehilus leucopogon* y *Myiophobus fasciatus* como nuevas especies para la provincia, se presenta evidencia fotográfica para *Glaucidium nana*, *Chrysomus ruficapillus* y *Actitis macularius*, y se menciona por primera vez para dos áreas protegidas a *Spinus barbatus* y *Phegornis mitchellii*, destacándose además 11 aves que son consideradas endémicas, 30 con algún grado de amenaza a nivel nacional y 14 en el ámbito internacional, seis exóticas asilvestradas y la familia Tyrannidae como la más numerosa con 53 especies descriptas.

**Palabras clave.** Aves, provincia de Mendoza, lista actualizada.

**Abstract.** In this paper we present an updated list of registered birds in the Mendoza province, including new records made by the authors and by naturalists or birdwatchers, along with the review of available bibliographic material. A total of 416 bird species are described, 364 which are possible to see, have few records, are occasional or from introduction or escape; 29 require more information and 23 have historical citations, are in taxonomic discussion or their presence in Argentina is doubtful. Conservation categories are detailed at national and international level, pointing out the endemisms and those that are considered natural monument of Mendoza. The main results include *Porphyrio martinica*, *Campehilus leucopogon* and *Myiophobus fasciatus* as new species for the province, photographic evidence is presented for *Glaucidium nana*, *Chrysomus ruficapillus* and *Actitis macularius*, and first records of *Spinus barbatus* and *Phegornis mitchellii* for two protected areas, highlighting also 11 birds that are considered endemic, 30 which presents threats at national level and 14 at international level, six exotics and the Tyrannidae family as the most numerous with 53 species described.

**Key words.** Birds, Mendoza province, updated list.

## INTRODUCCIÓN

Desde el punto de vista de las regiones naturales existentes en la Argentina detalladas por Burkart *et al.* (1999), la provincia de Mendoza incluye las ecorregiones del Monte, la Puna, la Estepa Patagónica y los Altos Andes, las cuales contienen cada una características propias que le otorgan un componente de gran biodiversidad y que denota la riqueza del paisaje mendocino. Posteriormente, Brown y Pacheco (2006) propusieron un nuevo mapa de ecorregiones en donde se detallan a los Altos Andes, Montes de Sierras y Bolsones, Monte de Llanuras y Mesetas, y Estepa Patagónica dentro del territorio provincial. En relación a la distribución de la avifauna a lo largo del país, Narosky e Yzurieta (2010) describen las regiones ornitogeográficas en donde la provincia mendocina abarca desde Prepuna, Puna y Altos Andes, Estepa Patagónica o Monte, hasta una pequeña parte del Chaco y Espinal, que engloba también a las provincias mesopotámicas. Para el estudio de las aves esto representa un importante desafío, ya que si bien se cuenta con una gran variedad de especies relacionadas a las diferentes regiones descritas, la tarea de relevamiento puede ser en ocasiones muy compleja. Esto se debe en gran parte a la existencia de una geografía particular a veces inaccesible, con la cumbre más alta del hemisferio sur como corolario, a los extensos humedales como las vegas altoandinas o a las estepas arbustivas prácticamente xerófilas, todo ello acompañado con amplitudes térmicas polares en la región andina o superiores a los 45° en el límite con San Juan.

Bertonatti (1994) menciona que las listas de especies, en referencia a las amenazadas pero que creemos extensible a los inventarios de fauna en general, son de suma utilidad e indispensables para la toma de decisiones, ya que las autoridades adminis-

tradoras de recursos naturales las necesitan para orientar la prohibición o permisión de extracción de individuos, determinando cupos de captura, caza y comercio, les permite seleccionar áreas protegidas y jerarquizar a las ya existentes, a los legisladores les sugiere y fundamenta nuevas disposiciones, a los funcionarios judiciales les representa una herramienta clarificadora de la gravedad de los ilícitos, a los investigadores les señala especies prioritarias y a los conservacionistas, donde invertir más esfuerzos. A la opinión pública, sostiene por último este autor, le induce a prestar atención a los animales y plantas amenazadas, por sobre las que estarían fuera de peligro.

Mendoza posee antecedentes recientes de Martínez *et al.* (2008) en donde se confeccionó una lista sistemática de aves para la Reunión Anual de Ornitología (RAO) de ese año, indicando a 324 especies para la provincia, y del libro “Aves Silvestres de Mendoza” de Cali *et al.* (2008), en donde se menciona igual número de aves para el territorio mendocino. Asimismo, Darrieu (2014) y Darrieu y Segura (2015) en sus trabajos de “Avifauna de la provincia de Mendoza (No Passeriformes y Passeriformes)” detallan 334 especies y 57 familias, incluyendo aves identificadas en pieles de museo y bibliografía histórica. Entre los años 2008 y 2019 aumentaron considerablemente los avistajes novedosos registrados por guardaparques, naturalistas, aficionados y ornitólogos, comunicándose algunos hallazgos mediante artículos en revistas, libros o guías especializadas, en páginas web en donde se suben fotos o listados, y por comentarios personales de los autores de las observaciones.

Teniendo en cuenta que las listas o inventarios de fauna se constituyen en instrumentos utilizados para la conservación de la biodiversidad, aportando al conocimiento de la distribución y abundancia de las especies, creemos que es fundamental

dar a conocer un listado actualizado de la avifauna con registros para la provincia de Mendoza desde el año 2008 al presente, indicando su estado de conservación nacional e internacional.

## MATERIALES Y MÉTODOS

Se confeccionaron cuatro listas, considerando a las aves registradas, las exóticas, las que requieren mayor información, nuevos avistajes o registros fotográficos, y las que tienen citas históricas, su taxonomía está en discusión o su presencia en nuestro país es dudosa. Para ello se revisaron publicaciones, libros, guías de identificación y trabajos de divulgación científica referidos a la avifauna mendocina, complementando las mismas con las observaciones mencionadas en las plataformas Ecoregistros (<http://www.ecoregistros.org>, 31/10/2019) y Ebird (<http://www.ebird.org>, 31/10/2019), las cuales son fundamentales para la consulta actualizada de especies. Se incluyeron asimismo, los comentarios por parte de los autores y de naturalistas, observadores de aves y guardaparques que desempeñan sus funciones en diferentes áreas naturales protegidas de la provincia.

Para el ordenamiento sistemático se siguió a la utilizada por el South American Classification Committee (SACC) de la American Ornithologist Union (Remsen *et al.*, 2019), con excepción de *Bubo magellanicus*, para la cual preferimos seguir lo indicado por Narosky e Yzurieta (2010), López Lanús (2017) y De la Peña (2019). Para los nombres comunes seguimos a López Lanús (2017) y De la Peña (2019) y utilizamos los vernáculos usados en la provincia.

Como criterio de inclusión para la lista de aves registradas utilizamos las siglas PO (Posible observación) para aquellas espe-

cies que tienen presencia estable en la provincia, describiéndolas de I a III, en donde I implica las difíciles de observar por tener una baja cantidad de individuos naturalmente, habitar sitios con poco acceso, de avistaje muy localizado o que requieren tiempo y equipo sofisticado para registrarlas, II para las aves comunes o factibles de encontrar, y III para las abundantes y con un registro prácticamente asegurado. Las siglas RE (Registros escasos) refiere a aves cuyo avistaje cuenta con pocas menciones, con fotos que las acreditan, varios autores que las señalan o citas repetidas en el tiempo, OC (Ocasional, accidental o extralimital) para las especies que cuentan con una o dos observaciones, que puedan ser validadas con fotos y PI (Posible Introducción o escape), que refiere a las aves introducidas, liberadas o que escaparon y que posiblemente estén en proceso de asilvestrarse. La columna de comentarios proporciona información para facilitar una mejor comprensión de la situación, con citas bibliográficas específicas, referencias a fotografías publicadas, sitios de observación dentro de la provincia, comentarios u avistajes personales, como así también aquellas especies que tienen un rango de protección provincial siendo designadas como monumento natural, o que están propuestas para serlos. Para esto último revisamos la Ley provincial N° 6.599 y su proyecto de ampliación actual. La situación de conservación de las aves es detallada en las dos últimas columnas, en donde para la nacional seguimos al Ministerio de Ambiente y Desarrollo Sustentable de la Nación (MAyDS) y Aves Argentinas (AA) (2017), incluyendo los endemismos allí mencionados, y para la internacional a la Unión Internacional para la Conservación de la Naturaleza (IUCN) (<https://www.iucnredlist.org/>, 31/10/2019).

La identificación y contribución de las

aves nuevas por parte de los autores se realizó por medio de contacto visual usando binoculares Tasco, Shilba, Optisan, Hokken y Bushnell 10x50 y 12x50, registro con cámaras Nikon 7100 con lente Sigma Zoom 150-500, Canon 7d Mark II con lente 100-400 y Panasonic Lumix DMC-FZ70, a través del reconocimiento de vocalizaciones y revisando posibles sitios de nidificación.

Del resultado de la lista de registradas se confeccionó la de especies exóticas, que pone de relieve cuales son y de donde son originarias. Por último, para realizar las listas de aves que requieren mayor información y las que tienen citas historias o están en discusión utilizamos la bibliografía disponible, comentarios y observaciones personales de los autores y otras personas, y de los sitios web ya mencionados.

## RESULTADOS

Se revisaron un total de 416 especies de aves para la provincia de Mendoza, de las cuales 364 integran la lista de registradas (Tabla 1), en 25 órdenes y 58 familias diferentes, y en donde 261 tienen posibilidad de observación (PO), incluyendo 58 entre las más difíciles, 168 comunes y 35 abundantes (Figuras 1 y 2), 68 son registros escasos (RE) (Figura 3), 29 ocasionales, accidentales o extralimitales (OC) (Figura 4) y seis son introducidas, liberadas o escapadas en posible proceso de asilvestrarse en la provincia (PI) (Figura 5). Entre las familias más abundantes se pueden mencionar a Tyrannidae, con 53 especies, Furnariidae, con 37, Thraupidae, con 33 y Anatidae, con 22 (Figura 6). Del total de las aves descriptas, *Porphyrio martinica*, *Campephilus leucopogon* y *Myiophobus fasciatus* (Figuras 7 y 8) representan nuevos registros para la

provincia, mientras que para *Glaucidium nana*, *Chrysomus ruficapillus* y *Actitis macularius* se presentan las primeras evidencias fotográficas (Figuras 9 a 11), lo mismo que para *Spinus barbatus* y *Phegornis mitchellii*, los cuales no contaban con observaciones para el Parque Provincial Aconcagua, departamento Las Heras, y el Área Protegida Manzano-Portillo de Piuquenes, departamento Tunuyán, respectivamente (Figuras 12 y 13). Es importante destacar que entre las aves de la tabla 1 seis son de origen exótico, algunas de ellas ya establecidas en el territorio argentino (Tabla 2). Respecto a las categorías de conservación, 30 de las aves listadas se encuentran con algún grado de amenaza a nivel nacional (Figura 14), 14 en el ámbito internacional, y 11 son consideradas endémicas o con el 90% de su población en Argentina (Figuras 15 a 17). Teniendo en cuenta la situación nacional y con el objetivo de lograr una mayor protección local, la provincia de Mendoza ha declarado Monumentos Naturales por Ley 6.599 a *Rhea pennata* y *Vultur gryphus*, en tanto que *Buteogallus coronatus*, *Saltator aurantirostris* y *Gubernatrix cristata* se encuentran en proyecto de serlo.

Del análisis total de las especies, consideramos que 29 de ellas requieren mayor información, nuevos avistajes o registros fotográficos que permitan confirmar su presencia en la provincia y sus posibilidades de ser observadas (Tabla 3), mientras que 23 representan citas históricas y no cuentan con menciones actuales, su taxonomía permanece aún en discusión respecto a si son subespecies o especies plenas, su presencia en el país no está confirmada o existen posibles errores en su identificación (Tabla 4).

Se detalla a continuación en tablas y figuras los resultados descriptos:

**Tabla 1. Especies de aves registradas en la provincia de Mendoza. Categorías:** **PO** (Posible Observación), **RE** (Registros Escasos), **OC** (Ocasional, accidental o extralitoral), **PI** (Posible Introducción o escape) / *Probabilidad de Observación*: **I** (Difícil - bajo número de individuos, en sitios poco accesibles o de presencia muy local), **II** (Común - con posibilidades de registro), **III** (Abundante - presencia estable) / *Estatus Nacional*: **VU** (Vulnerable), **AM** (Amenazado), **EN** (En Peligro), **IC** (Insuficientemente Conocido), **E** (Endémica), **E1** (Endémico reproductivo o con más del 90 % de la distribución en territorio de Argentina) / *Estatus Internacional*: **NT** (Cercano a la Amenaza), **VU** (Vulnerable), **EN** (En Peligro).

Orden, Familia y Nombre científico	Nombre común	Categoría	P. O.	Evidencia Fotográfica	Comentarios y/o citas de las especies	Estatus Nac.	Estatus Inter.	
<b>Rheiformes / Rheidae</b>								
1. <i>Rhea pennata</i>	Choque o Suri	PO	I		Monumento Natural Provincial (Ley N° 6.599)	VU	NT	
2. <i>Rhea americana</i>	Nandú	PO	I			VU		
<b>Tinamiformes / Tinamidae</b>								
3. <i>Nothoprocta pennlandii</i>	Inambú Sibón	PO	II		Ecoregistros web - Depto. Gral. Alvear			
4. <i>Nothoprocta cinerascens</i>	Inambú Montaraz	PO	II					
5. <i>Nothura darwini</i>	Inambú Palido	PO	II					
6. <i>Nothura maculosa</i>	Inambú Común	PO	II					
7. <i>Eudromia elegans</i>	Martínaca Común	PO	II					
8. <i>Rhyncolais rufescens</i>	Colorada	RE	II	SI				
<b>Podicipediformes / Podicipedidae</b>								
9. <i>Rallandula rolland</i>	Maca Común	PO	II			Maca Común Maca Pico Grueso Maca Grande o Huata Maca Plateado Maca Gris		
10. <i>Podilymbus podiceps</i>	Maca Pico Grueso	PO	II					
11. <i>Podiceps major</i>	Maca Grande o Huata	PO	II					
12. <i>Podiceps occipitalis</i>	Maca Plateado	PO	II					
13. <i>Tachyphaps dominicens</i>	Maca Gris	RE	II	SI	Ecoregistros web - Depto. Maipú / Ebird			
<b>Suliformes / Phalacrocoracidae</b>								
14. <i>Phalacrocorax brasilianus</i>	Biguá	PO	II					
<b>Pelecaniformes / Pelecanidae</b>								
15. <i>Pelecanus huguen</i>	Pelicano Pardo	OC		SI	Eliás, 2008		NT	
<b>Pelecaniformes / Ardeidae</b>								
16. <i>Egretta thula</i>	García Blanca	PO	III		García Blanca García Bueyera Garza Brnja Garza Blanca Garza Mora Mirasol Común García Azulada		Exótica	
17. <i>Bubulcus ibis</i>	García Bueyera	PO	II					
18. <i>Nycticorax nycticorax</i>	Garza Brnja	PO	II					
19. <i>Ardea alba</i>	Garza Blanca	PO	II					
20. <i>Ardea cocoi</i>	Garza Mora	PO	II					
21. <i>Kodyrchus inouleris</i>	Mirasol Común	PO	I					
22. <i>Butorides striata</i>	García Azulada	PO	II					
<b>Pelecaniformes / Threskiornithidae</b>								
23. <i>Phinopus trifasciatus</i>	Cuervillo Cara Pelada	PO	II		Cuervillo Cara Pelada Cuervillo de Canada Bandurria Boreal Bandurria Austral Espátula Rosada			
24. <i>Plegadis chiti</i>	Cuervillo de Canada	PO	II					
25. <i>Theristicus caudatus</i>	Bandurria Boreal	RE		SI				
26. <i>Theristicus melanoptis</i>	Bandurria Austral	PO	II					
27. <i>Platalea ajaja</i>	Espátula Rosada	PO	I					
					Lucero, 2012 y 2013			

LISTA DE AVES DE LA PROVINCIA DE MENDOZA

Orden, Familia y Nombre científico	Nombre común	Categoría	P. O.	Evidencia Fotográfica	Comentarios y/o citas de las especies	Estatus Nac.	Estatus Inter.
<b>Ciconiiformes / Ciconiidae</b>							
28. <i>Myereta americana</i>	Tuyuyú	RE		SI	A. Elias obs. pers. - Depto. Luján de Cuyo / Lucero y Chebez, 2011		
29. <i>Ciconia maguari</i>	Cigüeta Americana	PO	II				
30. <i>Jabiru myiactria</i>	Yabirú	OC		SI	Richard y Larredo, 1988		
<b>Cathartiformes / Cathartidae</b>							
31. <i>Vultur gryphus</i>	Condor Andino	PO	II		Monumento Natural Provincial (Ley N° 6.599)	AM	NT
32. <i>Coragyps atatus</i>	Jote Cabeza Negra	PO	II				
33. <i>Cathartes aura</i>	Jote Cabeza Colorada	PO	II				
<b>Phoenicopteriformes / Phoenicopteridae</b>							
34. <i>Phoenicopterus chilensis</i>	Flamenco Austral	PO	II			VU	NT
35. <i>Phoenicopterus andinus</i>	Parina Grande	PO	I			AM	VU
36. <i>Phoenicopterus jamesi</i>	Parina Chica	PO	I			AM	NT
<b>Anseriformes / Anhimidae</b>							
37. <i>Chauna torquata</i>	Chañá	PO	I				
<b>Anseriformes / Anatidae</b>							
38. <i>Oressochen melanopterus</i>	Guayata	PO	I			VU	
39. <i>Chloephaga picta</i>	Cauquén Común	PO	II			AM	
40. <i>Chloephaga poliocephala</i>	Cauquén Real	OC		SI	Godoy y Campoy, 2003	AM	
41. <i>Cygnus melancoryphus</i>	Cisne Cuello Negro	PO	II				
42. <i>Coscoroba coscoroba</i>	Coscoroba	PO	II				
43. <i>Merganetta armata</i>	Pato del Torrente	PO	II			AM	
44. <i>Lophonetta specularioides</i>	Pato Crestón	PO	II				
45. <i>Spatula platalea</i>	Pato Cuchara	PO	II				
46. <i>Spatula cyanoptera</i>	Pato Colorado	PO	II				
47. <i>Spatula versicolor</i>	Pato Capuchino	PO	II				
48. <i>Mareca sibilatrix</i>	Pato Overo	PO	II				
49. <i>Anas bahamensis</i>	Pato Gargantilla	PO	II				
50. <i>Anas georgica</i>	Pato Matucero	PO	III				
51. <i>Anas flavirostris</i>	Pato Barcino	PO	III				
52. <i>Dendrocygna viduata</i>	Siriri Pampa	PO	II				
53. <i>Dendrocygna bicolor</i>	Siriri Colorado	PO	I				
54. <i>Tachyeres platanchinus</i>	Quetro Volador	RE		SI	Sosa, 2005 / Ecoregistros web - Depto. Malargue		
55. <i>Speculatus specularis</i>	Pato de Antojos	RE	II	SI	Valenzuela et al., 2013 / Ecoregistros web - Depto. Malargue	AM	NT
56. <i>Nettion peposaca</i>	Pato Picazo	PO	II				
57. <i>Heteronetta arcticapilla</i>	Pato Cabeza Negra	PO	II				
58. <i>Oxyura vitula</i>	Pato Zambullidor Chico	PO	II				
59. <i>Oxyura laminirostris</i>	Pato Zambullidor Grande	PO	I			VU	
<b>Accipitriformes / Pandionidae</b>							
60. <i>Pandion haliaetus</i>	Águila Pescadora	RE		NO	Baigorria, 1999; Pereyra Lobos y Yacante, 2008		

Orden, Familia y Nombre científico	Nombre común	Categoría	P. O.	Evidencia Fotográfica	Comentarios y/o citas de las especies	Estatus Nac.	Estatus Inter.
<b>Accipitriformes / Accipitridae</b>							
61. <i>Circus haffoni</i>	Gavilán Planeador	PO	II				
62. <i>Circus cinereus</i>	Gavilán Centicento	PO	III				VU
63. <i>Geranoetus melanoleucus</i>	Águila Mora	PO	III				
64. <i>Geranoetus polyosoma</i>	Aguilucho Común	PO	III				
65. <i>Geranoetus albicaudatus</i>	Aguilucho Alas Largas	PO	I				
66. <i>Elianus leucurus</i>	Milano Blanco	PO	I				
67. <i>Rospihamus sociabilis</i>	Caracero	PO	I				
68. <i>Buteogallus coronatus</i>	Águila Coronada	PO	I				
69. <i>Buteogallus urubitinga</i>	Águila Negra	OC		SI	Proyecto Monumento Natural Provincial Contreras, 1979; Godoy y Campoy, 2003	EN	EN
70. <i>Rupornis magnirostris</i>	Taguato Común	RE	II				
71. <i>Buteo swainsoni</i>	Aguilucho Langostero	RE		SI	Ecoregistros web - Depto. Gral. Alvear		
72. <i>Parabuteo unicinctus</i>	Gavilán Mixto	PO	III				
<b>Falconiformes / Falconidae</b>							
73. <i>Phalacrocorax megalopterus</i>	Matamiso Andino	PO	II				
74. <i>Phalacrocorax albogularis</i>	Matamiso Blanco	OC		NO	C. Rodríguez Rivas en Poterillos (com. pers.) y dos registros en Ebird	IC	
75. <i>Caracara plumbea</i>	Caracazo	PO	III				
76. <i>Milvago chimango</i>	Chimango	PO	III				
77. <i>Falco sparverius</i>	Halconcito Colorado	PO	III				
78. <i>Falco leucurus</i>	Halcón Plomizo	PO	II				
79. <i>Falco peregrinus</i>	Halcón Peregrino	PO	II				
80. <i>Speotyto cunicularia</i>	Halconcito Gris	PO	II				VU
<b>Galliformes / Odontophoridae</b>							
81. <i>Callipepla californica</i>	Codorniz de California	PO	I	NO	Introducida. A. Gorrindo (com. pers.) sugiere que podría estar asilvestrada actualmente en algunas zonas de la provincia	Exótica	
<b>Grniformes / Rallidae</b>							
82. <i>Fulica leucoptera</i>	Gallareta Chica	PO	II				
83. <i>Fulica americana</i>	Gallareta Ligas Rojas	PO	II				
84. <i>Fulica rufifrons</i>	Gallareta Escudete Rojo	PO	II				
85. <i>Parthyalis maculatus</i>	Gallineta Ocrea	RE		SI	Lucero, 2009		
86. <i>Parthyalis sanguinolentus</i>	Gallineta Común	PO	II				
87. <i>Gallinula galeata</i>	Pollona Negra	PO	II				
88. <i>Porphyrio melanops</i>	Pollona Píndada	PO	II				
89. <i>Porphyrio melanopus</i>	Pollona Azul	OC		SI	Eliás y Ferrer, 2019		
<b>Grniformes / Aramidae</b>							
90. <i>Aramus squamata</i>	Caran	PO	I				
<b>Cariamiformes / Cariamidae</b>							
91. <i>Chinga burmeisteri</i>	Chuña Patas Negras	PO	I				
<b>Charadriiformes / Jacanidae</b>							
92. <i>Jacana jacana</i>	Jacana	RE		SI	Ecoregistros web - Depto. Las Heras y Lavalle		



LISTA DE AVES DE LA PROVINCIA DE MENDOZA

Orden, Familia y Nombre científico	Nombre común	Categoría	P. O.	Evidencia Fotografica	Comentarios y/o citas de las especies	Estatus Nac.	Estatus Inter.
<b>Charadriiformes / Rostratidae</b>							
93. <i>Melectrypes semicollaris</i>	Aguetero	PO	I				
<b>Charadriiformes / Recurvirostridae</b>							
94. <i>Himantopus mexicanus</i>	Tero Real	PO	II				
<b>Charadriiformes / Charadriidae</b>							
95. <i>Vanellus chilensis</i>	Tero Común	PO	III				
96. <i>Vanellus versipendens</i>	Tero Serrano	RE		NO	Registros en Ecoregistros web y Ebird		
97. <i>Charadrius alhicola</i>	Chorlito Puneto	PO	I				
98. <i>Charadrius palmarum</i>	Chorlito Palmado	RE		NO	Sosa, 1993; 1995; 2003 y 2005		
99. <i>Charadrius semipalmatus</i>	Chorlito de Collar	PO	I				
100. <i>Charadrius falklandicus</i>	Chorlito Doble Collar	PO	II				
101. <i>Charadrius modestus</i>	Chorlito Pecho Gansela	PO	PO				
102. <i>Plegorhis michelii</i>	Chorlito de Vincha	PO	I				
103. <i>Pluvialis dominica</i>	Chorlo Pampa	PO	PO				
104. <i>Oreopholus ruficollis</i>	Chorlo Cabezon	PO	I		A. Castro y F. Jara obs. pers. - Depto. Tunuyán	EN	NT
<b>Charadriiformes / Scolopacidae</b>							
105. <i>Gallinago porquyanae</i>	Becasina Común	PO	II				
106. <i>Callidris fuscescens</i>	Playertito Rabadilla Blanca	PO	II				
107. <i>Callidris bairdii</i>	Playertito Unicolor	PO	II				
108. <i>Callidris melanotos</i>	Playertito Pectoral	PO	II				
109. <i>Callidris alba</i>	Playertito Blanco	PO	I				
110. <i>Tringa melanoleuca</i>	Plototy Grande	PO	II				
111. <i>Tringa flavipes</i>	Plototy Chico	PO	II				
112. <i>Tringa solitaria</i>	Plototy Solitario	RE					
113. <i>Phalaropus tricolor</i>	Falaropo Común	PO	I	SI	Valenzuela <i>et. al.</i> , 2013 / Ecoregistros y Ebird		
114. <i>Phalaropus fulicarius</i>	Falaropo Pico Grueso	PO	PO				
115. <i>Limosa haemastica</i>	Becasina de Mar	PO	I				
116. <i>Burramia longicauda</i>	Bañito	RE		SI			
117. <i>Actitis macularia</i>	Playertito Manchado	OC		SI			
<b>Charadriiformes / Thimocoridae</b>							
118. <i>Aizya gavi</i>	Agachona Grande	PO	I				
119. <i>Thimocoris orbignyianus</i>	Agachona de Collar	PO	II				
120. <i>Thimocoris ruficollis</i>	Agachona Chica	PO	I				
<b>Charadriiformes / Laridae</b>							
121. <i>Chroicocephalus serranus</i>	Gaviota Andina	PO	I				
122. <i>Chroicocephalus maculipennis</i>	Gaviota Capucho Café	PO	III				
123. <i>Leucophaeus pipixcan</i>	Gaviota Chica	RE	I		Valenzuela <i>et. al.</i> , 2013 / Ecoregistros web - Depto. San Rafael		
124. <i>Larus dominicanus</i>	Gaviota Cochera	RE		SI			
125. <i>Chlidonias niger</i>	Gaviotín Negro	PO	I		Ecoregistros web - Depto. San Rafael		
126. <i>Gelochelidon nilotica</i>	Gaviotín Pico Grueso	RE		SI			
127. <i>Sterna trudeauti</i>	Gaviotín Lagunero	PO	I	SI			
128. <i>Sterna hirsuta</i>	Gaviotín Golondrina	OC		SI	Martínez y Cali, 2013		
129. <i>Sterna hirsuticeps</i>	Gaviotín Sudamericano	OC		SI	P. Isola obs. pers. / Bianchini, 2016		

Orden, Familia y Nombre científico	Nombre común	Categoría	p. O.	Evidencia Fotografica	Comentarios y/o citas de las especies	Estatus Nac.	Estatus Inter.
<b>Charadriiformes / Rynchopidae</b> <i>130. Rynchops niger</i>	Rayador	RE		SI	Lucero y Chebez, 2011		
<b>Columbiformes / Columbidae</b> <i>131. Columba livia</i> <i>132. Patagioenas picazuro</i> <i>133. Patagioenas maculosa</i> <i>134. Mertopelia melanoptera</i> <i>135. Mertopelia gymnora</i> <i>136. Mertopelia morenoi</i> <i>137. Zenaidura macroura</i> <i>138. Zenaidura macroura</i> <i>139. Columba palumbus</i> <i>140. Columba talpacoti</i> <i>141. Lepotilix verreauxi</i>	Paloma Doméstica Paloma Picazuro Paloma Manchada Palomita Cordillerana Palomita Dorada Palomita Ojo Desnudo Torcaza Torcaza Ala Blanca Torcaza Común Torcaza Colorada Yeruti Común	PO PO PO PO PO PO PO PO PO OC	III I III II I III III III	SI        SI SI	Martinez <i>et. al.</i> , 2009 - Ecoregistros web - Depto. Las Heras          Ecoregistros web - Depto. Luján de Cuyo / Ebird - Depto. Lavalle A. Elías obs. pers. / Ecogistros web - Depto. Lavalle / Ebird	VU - E	
<b>Psittaciformes / Psittacidae</b> <i>142. Psittopsittacus aurifrons</i> <i>143. Psittopsittacus gymnora</i> <i>144. Cyanoliseus patagonus</i> <i>145. Myiopsittia monachus</i> <i>146. Aratinga nenday</i> <i>147. Thectocercus acuticaudata</i> <i>148. Psittacara mitratus</i>	Catita Serrana Chica Catita Serrana Grande Loro Barranquero Colora Nanday Calcante Común Calcante Cara Roja	PO PO PO PO PI RE RE PI	I II II III III	NO NO NO NO	Gomez, 2006; López Lamiás, 2017 Dartreu, 2014 / Registros en Ecogistros web y Ebird Registro en Ebird / A. Gormindo (com. pers.) bandada en el Parque Gral. San Martín (Depto. Capital)	AM AM	
<b>Cuculiformes / Cuculidae</b> <i>149. Coecyzus melacoryphus</i> <i>150. Coecyzus chivera</i> <i>151. Guira guira</i> <i>152. Topera naevia</i> <i>153. Crotophaga ani</i>	Cucullo Canela Cucullo Chico Pirinho - Urraca Crespin Año Chico	RE PO PO RE RE RE	I III III	SI SI SI	Ferrer <i>et. al.</i> , 2013 / Ecogistros web y Ebird  Ecoregistros web - Depto. Malargue / Ebird - Depto. Luján de Cuyo C. Rodríguez Rivas obs. pers. - Depto. Luján de Cuyo / Sosa, 2005 / Ecoregistros web		
<b>Strigiformes / Tytonidae</b> <i>154. Tyto alba</i>	Lechuza de Campanario	PO	II				
<b>Strigiformes / Strigidae</b> <i>155. Bubo magellanicus</i> <i>156. Strix chloceus</i> <i>157. Glaucidium brasilianum</i> <i>158. Glaucidium nanum</i> <i>159. Athene canicularia</i> <i>160. Asio flammeus</i> <i>161. Megascops choliba</i>	Tucqueque Lechuza Bataraz Chiquetía Caburú Grande Caburú Grande Lechuza de las Viracocheras Lechuza de Campo Alilicou Común	PO RE RE RE RE RE RE	II II III III	SI SI SI SI SI NO	Según Nanosky e Yzurrieta 2010; López Lamiás, 2017 y De la Peña, 2019 Percyra <i>et. al.</i> , 2008 / Ecogistros web - Depto. Santa Rosa y Lavalle Chebez, 2005 / Ecogistros web y Ebird Dartreu, 2014 / A. Elías obs. pers. - Depto. Luján de Cuyo  Ecoregistros web - Depto. Maipú / Proyecto Asio - Depto. Tupungato Roig, 1965 / P. Isola obs. pers. - Depto. Lavalle / Ebird	VU VU	NT
<b>Caprimulgiformes / Caprimulgidae</b> <i>162. Systellura longirostris</i> <i>163. Chorvelles maculata</i> <i>164. Hydropholis torquata</i>	Atajacaminos Nahanca Nacunda Atajacaminos Tijera	PO RE RE PO	II II	NO	Dartreu, 2014; Chebez, 2005		

LISTA DE AVES DE LA PROVINCIA DE MENDOZA

Orden, Familia y Nombre científico	Nombre común	Categoría	F. O.	Evidencia Fotografía	Comentarios y/o citas de las especies	Estatus Nac.	Estatus Inter.
<b>Apodiformes / Apodidae</b>							
165. <i>Streptoprocne zonaris</i>	Vencejo de Collar	PO	II				
166. <i>Aeronautes audacioides</i>	Vencejo Blanco	PO	II				
<b>Apodiformes / Trochilidae</b>							
167. <i>Oreotrochilus leucopleurus</i>	Picaflor Andino	PO	II	SI	Godoy y Campoy, 2003 / Ebird		
168. <i>Oreotrochilus eschella</i>	Picaflor Punche	RE	I				
169. <i>Patagona gigas</i>	Picaflor Gigante	PO	I				
170. <i>Colibri coruscans</i>	Colibrí Grande	PO	I				
171. <i>Chlorostilbon lucidus</i>	Picaflor Común	PO	II				
172. <i>Sehlanoides septentrioides</i>	Picaflor Rubí	RE	II	SI	Sosa, 2005 / Ecoregistros web y Ebird		
173. <i>Saypho spargurrinus</i>	Picaflor Corneta	PO	II				
<b>Coraciiformes / Alcedinidae</b>							
174. <i>Megasceryle torquata</i>	Martin Pescador Grande	PO	II				
175. <i>Chloroceryle americana</i>	Martin Pescador Chico	RE		SI	Godoy y Campoy, 2003 / Un registro en Ebird		
<b>Gabuliformes / Bucconidae</b>							
176. <i>Nyctalus maculatus</i>	Durnilí	RE		SI	Jara, 2018 / Ebird		
<b>Piciformes / Picidae</b>							
177. <i>Melanerpes cactorum</i>	Carpintero del Cardón	PO	II				
178. <i>Veniliornis mixtus</i>	Carpintero Bataraz Chico	PO	II				
179. <i>Colaptes melanochloros</i>	Carpintero Real	PO	III				
180. <i>Colaptes campstris</i>	Carpintero Campestre	PO	I		Godoy y Campoy, 2003 / Ebird		
181. <i>Campophilus leucopogon</i>	Carpintero Lomo Blanco	OC	I	SI	A. Elias obs. pers. – Deplo. Lavalle		
<b>Passeriformes / Furnariidae</b>							
182. <i>Geositta caricularia</i>	Caminera Común	PO	II				
183. <i>Geositta isabellina</i>	Caminera Grande	PO	II				
184. <i>Geositta rufipennis</i>	Caminera Colorada	PO	III	SI	Martinez <i>et. al.</i> , 2009		
185. <i>Geositta tenuirostris</i>	Caminera Pechada	OC					
186. <i>Geositta ataucarica</i>	Caminera Patagónica	PO	I				
187. <i>Upucerthia dunnetaria</i>	Bandurrita Común	PO	II				
188. <i>Upucerthia validirostris</i>	Bandurrita Andina	PO	I				
189. <i>Tuphonomus certhioides</i>	Bandurrita Chaqueña	PO	II				
190. <i>Ochetorhynchus ruficaudus</i>	Bandurrita Pico Recto	PO	II				
191. <i>Ochetorhynchus phoenicurus</i>	Bandurrita Patagónica	PO	II				
192. <i>Cinclodes fuscus</i>	Remolinera Común	PO	II				
193. <i>Cinclodes onasdeli</i>	Remolinera Chica	PO	II				
194. <i>Cinclodes ataucensis</i>	Remolinera Castaña	PO	I				
195. <i>Cinclodes patagonicus</i>	Remolinera Araucana	PO	II				
196. <i>Leptasthenura vegthildoides</i>	Coludito Cola Negra	PO	I		A. Elias y D. Ferrer obs. pers. - Deplo. Luján de Cuyo, Tupungato y Tunuyán		
197. <i>Leptasthenura fuliginiceps</i>	Coludito Canela	PO	II				
198. <i>Leptasthenura platenis</i>	Coludito Copeton	PO	II				
199. <i>Asthenes pyrrholeuca</i>	Canastero Coludo	PO	II				
200. <i>Asthenes modesta</i>	Canastero Palido	PO	II				
201. <i>Asthenes baeri</i>	Canastero Chaqueno	PO	II				

Orden, Familia y Nombre científico	Nombre común	Categoría	P. O.	Evidencia Fotográfica	Comentarios y/o citas de las especies	Estatus Nac.	Estatus Imbr.
202. <i>Asieneres dorbignyi</i>	Canastero Rojizo	PO	I	SI	M. Pérez obs. pers. / Ecoregistros web - Depto. Las Heras y Luján de Cuyo / Ebird		
203. <i>Aethes vocati</i>	Espartillero Serrano	RE	I	SI		E	
204. <i>Pseudisphenes patagonica</i>	Canastero Patagónico	PO	I	SI		E	
205. <i>Pseudisphenes steinbachi</i>	Canastero Castaño	PO	II				
206. <i>Phloeocryptes melanops</i>	Junquero	PO	III				
207. <i>Furnarius rufus</i>	Hornero	PO	III				
208. <i>Furnarius cristatus</i>	Hornito Copetón	OC		SI	Ecoregistros web – Depto. Santa Rosa / Ebird	VU	NT
209. <i>Sparonotus malvroides</i>	Espartillero Enano	RE		SI	Ecoregistros web – Deptos. Mairipú y Luján de Cuyo		
210. <i>Spizella socialis</i>	Pijito Frente Gris	RE		SI	Ecoregistros web – Deptos. Las Heras y Luján de Cuyo		
211. <i>Spizella albicollis</i>	Pijito Cola Parca	PO	II				
212. <i>Cyanolenta pyrrhophia</i>	Curutú Blanco	PO	II				
213. <i>Ammodramus ammodrami</i>	Leñadero	RE	II	SI	Ecoregistros web y Ebird		
214. <i>Coryphistera alaudina</i>	Crescudo	PO	II				
215. <i>Pseudosissura lophotes</i>	Cacholote Castaño	PO	II				
216. <i>Pseudosissura quiruvidis</i>	Cacholote Pardo	PO	I			E	
217. <i>Drymonis bridgesi</i>	Chinchero Grande	PO	I				
218. <i>Lepidocolaptes angustirostris</i>	Chinchero Chico	PO	I				
<b>Passeriformes / Rhinocryptidae</b>							
219. <i>Scytalopus magellanicus</i>	Churrín Andino	PO	II			IC-E	
220. <i>Rhinocrypta lanceolata</i>	Gallito Copetón	PO	II				
221. <i>Teledromas fuscus</i>	Gallito Arena	PO	II		Eliás, 2018		
<b>Passeriformes / Tyrannidae</b>							
222. <i>Elanoides forficatus</i>	Fofo Silbón	PO	II	SI	Lucero, 2013 / Ecoregistros web y Ebird		
223. <i>Elanoides parvirostris</i>	Fofo Pico Corto	RE	II				
224. <i>Anarhates flavirostris</i>	Cachudito Pico Amarillo	PO	II				
225. <i>Anarhates parulus</i>	Cachudito Pico Negro	PO	II				
226. <i>Camptostoma obsoletum</i>	Pojito Silbón	RE	II	NO	Alderete y Capllonch, 2010 / Dos registros en Ebird		
227. <i>Serpophaga subcristata</i>	Pojito Común	PO	II				
228. <i>Serpophaga griseicapilla</i>	Pojito Tránsdor	PO	II				
229. <i>Serpophaga nuda</i>	Pojito Frente Blanco	PO	II				
230. <i>Pseudocolaptes acutipennis</i>	Doradito Oliváceo	RE	II	SI	Ecoregistros web y Ebird		
231. <i>Pseudocolaptes citreola</i>	Doradito Limón	PO					
232. <i>Pseudocolaptes flaviventris</i>	Doradito Común	RE		NO	Lucero, 2013 y registros en Ebird / Posiblemente subobservado		
233. <i>Pseudocolaptes sclateri</i>	Doradito Copetón	RE		NO	Martínez <i>et al.</i> , 2015 / Ecoregistros web – Depto. Mairipú		
234. <i>Pseudocolaptes dimilliana</i>	Doradito Pardo	RE		SI	Ebird – Depto. Lavalle		
235. <i>Siliginura buckleyi</i>	Calandria	PO	II				
236. <i>Subegans modestus</i>	Suitiri Pico Corto	PO	II				
237. <i>Suitiri suitiri</i>	Suitiri Común	PO	II				
238. <i>Tachuris rubrigastra</i>	Tachuri Setecolores	PO	II				
239. <i>Hirundinex ferruginea</i>	Birro Común	PO	II				
240. <i>Agrionis montanus</i>	Gaucha Serrano	PO	II				
241. <i>Agrionis micropterus</i>	Gaucha Común o Gris	PO	II				
242. <i>Agrionis murinus</i>	Gaucha Chico	PO	I				

LISTA DE AVES DE LA PROVINCIA DE MENDOZA

Orden, Familia y Nombre científico	Nombre común	Categoría	P. O.	Evidencia Fotoográfica	Comentarios v/o citas de las especies	Estatus Nac.	Estatus Inter.
<b>Orden: Agelaius</b> 243. <i>Agelaius thulae</i>	Gaucha Grande	RE	II	SI			
244. <i>Muscisaxicola maculirostris</i>	Dormilona Chica	PO	II				
245. <i>Muscisaxicola maculirostris</i>	Dormilona Cara Negra	PO	II				
246. <i>Muscisaxicola frontalis</i>	Dormilona Frente Negra	PO	II				
247. <i>Muscisaxicola flavinucha</i>	Dormilona Fratile	PO	II				
248. <i>Muscisaxicola rufiverex</i>	Dormilona Gris	PO	II				
249. <i>Muscisaxicola chierensis</i>	Dormilona Centineta	PO	II				
250. <i>Muscisaxicola capistratus</i>	Dormilona Canela	PO	II				
251. <i>Muscisaxicola albiflora</i>	Dormilona Cega Blanca	PO	II				
252. <i>Xolmis coronatus</i>	Monjita Coronada	PO	I				
253. <i>Xolmis trapezo</i>	Monjita Blanca	PO	II				
254. <i>Xolmis scaberrima</i>	Monjita Salinera	PO	I	SI	Martinez <i>et. al.</i> , 2009; Luceo, 2013	VU - E	
255. <i>Xolmis rubra</i>	Monjita Castaña	PO		SI	Ecoregistros web - Deppto. Malargüe	VU - E	
256. <i>Xolmis pyrope</i>	Diucón	OC		SI			
257. <i>Lessonia rufa</i>	Sobrepuesto	PO	II				
258. <i>Lessonia oreas</i>	Sobrepuesto Andino	RE	III	NO			
259. <i>Pitangus sulphuratus</i>	Beneveo Común - Pijojuan	PO	III				
260. <i>Myiodynastes maculatus</i>	Beneveo Rayado	RE	III	SI			
261. <i>Maclaelornis rixosa</i>	Picabuey	PO	III				
262. <i>Pyrocephalus rubinus</i>	Churrinche	PO	II	SI			
263. <i>Contopus cooperi</i>	Burístico Oliváceo	OC		SI			
264. <i>Hymenops perspicillatus</i>	Pico de Plata	PO	II				
265. <i>Ochthoeca leucophrys</i>	Pitajo Gris	RE	I	SI	Pérez y Robledo, 2013	VU - EI	
266. <i>Knipolegus hudsoni</i>	Vindia Chica	PO	III				
267. <i>Knipolegus aberrans</i>	Vindia Común	PO	III				
268. <i>Empidonax aurantirostris</i>	Tuquito Gris	PO	III				
269. <i>Tyrannus melancholicus</i>	Saurí Real	PO	III				
270. <i>Tyrannus saxatilis</i>	Tijereta	PO	III				
271. <i>Myiarchus swainsoni</i>	Burístico Canela o Pico Canela	PO	II				
272. <i>Myiarchus tyrannulus</i>	Burístico Coka Castaña	PO	II	SI	Pérez, 2015 y 2016		
273. <i>Colaptes auratus</i>	Peutén	RE	II	SI	A. Elias obs. pers. – Deppto. Lavalle		
274. <i>Mniophobus fasciatus</i>	Mosqueta Esdrada	OC		SI			
<b>Passeriformes / Cotingidae</b> 275. <i>Phytotoma rara</i>	Rara	PO	II				
276. <i>Phytotoma rutila</i>	Corrañamas – Quejón	PO	II				
<b>Passeriformes / Tyridae</b> 277. <i>Pachyrhamphus validus</i>	Ananbé Grande	OC		SI	Ecoregistros web - Deppto. Las Heras		
<b>Passeriformes / Vireonidae</b> 278. <i>Cyclarhis guianensis</i>	Juan Chiviro	RE		SI	Ecoregistros web y Ebird		
279. <i>Vireo olivaceus</i>	Chivi Común	OC		SI	Pérez, 2017		

Orden, Familia y Nombre científico	Nombre común	Categoría	P. O.	Evidencia Fotográfica	Comentarios y/o citas de las especies	Estatus Nac.	Estatus Inter.
<b>Passeriformes / Hirundinidae</b> 280. <i>Pygochelidon cyanoleuca</i> 281. <i>Alopochelidon fuscata</i> 282. <i>Progne suber</i> 283. <i>Progne elegans</i> 284. <i>Tachycineta leucorrhoa</i> 285. <i>Tachycineta leucopygia</i> 286. <i>Hirundo rustica</i> 287. <i>Riparia riparia</i> 288. <i>Perochelidon pyrrohonota</i>	Golondrina Barranquera Golondrina Cabeza Kojiza Golondrina Parda Golondrina Negra Golondrina Ceja Blanca Golondrina Patagónica Golondrina Tijerita Golondrina Zapadora Golondrina Rabadilla Canela	PO PO PO PO PO PO PO RE OC	III II II II II II II II II	SI NO	Lucero y Schmidt, 2014 / Ebird A. Elías obs. pers. – Depto. Luján de Cuyo / Un registro en Ebird		
<b>Passeriformes / Troglodytidae</b> 289. <i>Troglodytes aedon</i> 290. <i>Cisothorus platensis</i>	Ratonera Común Ratonera Apeutilzada	PO PO	III II				
<b>Passeriformes / Turdidae</b> 291. <i>Turdus chiguanco</i> 292. <i>Turdus falklandii</i> 293. <i>Turdus rufiventris</i> 294. <i>Turdus amurochalinus</i> 295. <i>Turdus nigriceps</i> 296. <i>Callipepla ustulatus</i>	Zorzal Chiguanco Zorzal Patagónico Zorzal Colorado Zorzal Chalabatero - Gato Zorzal Cabeza Negra o Plomizo Zorzalito Boreal	PO PO PO PO PO OC	II I II II III	SI SI	Originalmente puede haber sido <b>PI</b> Ecoregistros web - Depto. Matarque Ecoregistros web - Depto. Lavalle / Ebird		
<b>Passeriformes / Polioptilidae</b> 297. <i>Polioptila dumicola</i>	Tacuaria Azul	RE		SI	Miffelle, 1999 / Ebird		
<b>Passeriformes / Mimidae</b> 298. <i>Mimus trinitus</i> 299. <i>Mimus patagonicus</i> 300. <i>Mimus saturninus</i>	Calandria Real o de Tres Colas Calandria Mora Calandria Grande	PO PO PO	II II II				
<b>Passeriformes / Sturnidae</b> 301. <i>Sturnus vulgaris</i> 302. <i>Acridotheres cristatellus</i>	Estornino Pinto Estornino Cresado o Mirlo Mochudo	PI PI		SI SI	Zanotti, 2013 / Ecoregistros web y Ebird Ferrer, 2018 / Ecoregistros web y Ebird	<b>Exótico</b> <b>Exótico</b>	
<b>Passeriformes / Motacillidae</b> 303. <i>Anthus coropendera</i> 304. <i>Anthus lutescens</i> 305. <i>Anthus furcatus</i> 306. <i>Anthus heliopygi</i>	Cachirita Común Cachirita Chica Cachirita Uña Corta Cachirita Pálida	PO RE RE PO	II II II I	NO SI	Blendinger y Alvarez, 2002; Lucero, 2013 / Un registro en Ebird Valenzuela <i>et al.</i> , 2013 / Darrieu y Segura, 2015 / Ebird		
<b>Passeriformes / Thrupidae</b> 307. <i>Paroaria coronata</i> 308. <i>Paroaria capitata</i> 309. <i>Nemotia pileata</i> 310. <i>Piparaidae bonariensis</i> 311. <i>Thryothorus sayana</i> 312. <i>Sialia arcanhotoxaris</i> 313. <i>Sialia caerulea multicolor</i> 314. <i>Phrygnellus grayi</i>	Cardenal Común Cardenilla Fruto Cabeza Negra Naranjero Celestino Peplero de Collar - Sticteuchillus Peplero Chico - Viravira Comesobo Andino - Teste - Boquense	RE PI RE PO PO RE PO PO PO	III III III III II II III	SI SI SI	Ecoregistros web y Ebird / Algunos ejemplares pueden ser <b>PI</b> Ferrer obs. pers. - Depto. Capital / Ecoregistros web y Ebird Pérez, 2012 / Ecoregistros web – Depto. Capital Miffelle, 1999 / A. Elías obs. pers. Depto. Luján de Cuyo / Ecoregistros y Ebird Proyecto Monumento Natural Provincial		

LISTA DE AVES DE LA PROVINCIA DE MENDOZA

Orden, Familia y Nombre científico	Nombre común	Categoría	P. O.	Evidencia Fotográfica	Comentarios y/o citas de las especies	Estatus Nac.	Estatus Inter.
<b>Orden, Familia y Nombre científico</b>	<b>Nombre común</b>	<b>Categoría</b>	<b>P. O.</b>	<b>Evidencia Fotográfica</b>	<b>Comentarios y/o citas de las especies</b>	<b>Estatus Nac.</b>	<b>Estatus Inter.</b>
315. <i>Phrygilus patagonicus</i>	Cornecho Patagónico	OC	II	SI	Valenzuela <i>et al.</i> , 2013		
316. <i>Phrygilus frontei</i>	Yal Negro	PO	II	NO	Seis registros en Ebird		
317. <i>Phrygilus atriceps</i>	Cornecho Cabeza Negra	RE	II				
318. <i>Geospizopsis unicolor</i>	Yal Plomizo	PO	II				
319. <i>Geospizopsis plebejus</i>	Yal Chiteo	PO	II				
320. <i>Porphyrositta carbonaria</i>	Yal Carbonero	PO	II				
321. <i>Porphyrositta alaudina</i>	Yal Platero	RE	II	SI	M. Pérez obs. pers. / Ecoregistros web - Depto. Las Heras / Ebird Martínez <i>et al.</i> , 2009	E	
322. <i>Melanotera xanthogramma</i>	Montaña Pecho Gris	RE	I	SI			
323. <i>Pooecypris hypochondria</i>	Montaña Canela – Ladriillo	PO	II				
324. <i>Pooecypris ornata</i>	Sieteveitados Serrano	PO	II	NO	Contreras, 1980; Dattieu y Segura, 2015 / Dos registros en Ebird	E	
325. <i>Pooecypris whitti</i>	Sieteveitados Serrano	RE	II				
326. <i>Microspingus torquatus</i>	Montaña de Collar – Vizeachia	PO	II				
327. <i>Microspingus melanoleucus</i>	Montaña Cabeza Negra	OC	II	SI	Ecoregistros web – Depto. Lavalle		
328. <i>Sicalis auvurensis</i>	Jilguero Grande	PO	II				
329. <i>Sicalis olivaceus</i>	Jilguero Oliváceo – Canario de la Sierra	PO	II				
330. <i>Sicalis flaveola</i>	Jilguero Dorado	PO	II				
331. <i>Sicalis luteola</i>	Misito - Chiriguá	PO	II				
332. <i>Sicalis mendozae</i>	Jilguero Montañez o de Monte	PO	II		Dattieu y Segura, 2015 / López Lanús, 2017	E	
333. <i>Diuca diuca</i>	Diuca Común	PO	II				
334. <i>Lophospingus pusillus</i>	Soldadito Común	RE	II	SI	Ecoregistros web – Depto. Lavalle / Ebird		
335. <i>Emberagra platensis</i>	Verdon	PO	II				
336. <i>Sporophila caerulescens</i>	Corbatia Común	PO	II				
337. <i>Catamania analis</i>	Piquitodeoro Común	PO	II				
338. <i>Catamania hionata</i>	Piquitodeoro Grande	PO	II				
339. <i>Gubernatrix cristata</i>	Cardenal Amarillo	RE	II	SI	Ecoregistros web y Ebird / Proyecto Monumento Natural Provincial	EN	EN
340. <i>Coryphospingus cucullatus</i>	Basia de Fuego	OC		NO	A. Elias obs. pers. - Depto. Luján de Cuyo / Ebird – Depto. Lavalle		
<b>Passeriformes / Passerellidae</b>							
341. <i>Zonotrichia capensis</i>	Chingolo	PO	III				
<b>Passeriformes / Cardinalidae</b>							
342. <i>Piranga flava</i>	Fuegoero Común	RE		SI	Haene <i>et al.</i> , 1995 / Ecoregistros web y Ebird		
343. <i>Phenicurus aureoventris</i>	Rey del Bosque	PI		SI	M. Pérez obs. pers. / Ecoregistros web - Depto. Las Heras / Un registro en Ebird		
344. <i>Cunhaopta brissonii</i>	Rainanora Grande	OC		NO	A. Gorrindo com. pers. – Depto. La Paz / Un registro en Ebird		
<b>Passeriformes / Parulidae</b>							
345. <i>Geothlypis aestivoctidialis</i>	Ambro Cara Negra	PO	I	SI	De la Peña, 2019 / Ecoregistros web y Ebird / Coa Carduelis		
346. <i>Seoiphaea piliyumi</i>	Piliyumi	RE					
<b>Passeriformes / Icteridae</b>							
347. <i>Molothrus bonariensis</i>	Tordo Renegrido	PO	III				
348. <i>Molothrus rufoaxillaris</i>	Tordo Pico Corto	PO	II				
349. <i>Carpodacus curueus</i>	Tordo Patagónico	RE	II	SI	Sosa, 2007 / M. Pérez obs. pers. / Ecoregistros web y Ebird		
350. <i>Agelaius phoeniceus</i>	Varillero o Tordo Ala Amarilla	PO	II	SI	Ecoregistros web – Depto. Maipú		
351. <i>Agelaius cyanopus</i>	Varillero Negro	OC		SI	Chieze <i>et al.</i> , 1993 / Ecoregistros web - Depto. Maipú / Un registro en Ebird		
352. <i>Chrysomus ruficapillus</i>	Varillero Congo	RE		SI	Ecoregistros web y Ebird		
353. <i>Icterus pyrrhopterus</i>	Boyerito	RE		SI	Ecoregistros web y Ebird		

Orden, Familia y Nombre científico	Nombre común	Categoría	P. O.	Evidencia Fotográfica	Comentarios y/o citas de las especies	Estatus Nac.	Estatus Inter.
354. <i>Pseudoleistes virescens</i>	Pecho Amarillo Común	RE	II	SI	Contreras y Fernandez, 1980 / Ecotegistros web		
355. <i>Agelaioides badius</i>	Tordo Musico	PO	II				
356. <i>Amblyramphus holosericeus</i>	Federal	OC	II	SI	Martínez <i>et. al.</i> , 2012	VIU	
357. <i>Leistes superciliosus</i>	Pecho Colorado	PO	II				
358. <i>Leistes loyca</i>	Loyca Común	PO	II				
<b>Passeriformes / Fringillidae</b>							
359. <i>Spinus crassirostris</i>	Cabeceanegra Picudo	PO	II				
360. <i>Spinus magellanicus</i>	Cabeceanegra Común	PO	III				
361. <i>Spinus uropygialis</i>	Cabeceanegra Andino	PO	II				
362. <i>Spinus arvensis</i>	Negrillo	PO	II				
363. <i>Spinus barbatus</i>	Cabeceanegra Austral	PO	II		D. Ferrer obs. pers. – Deplo. Las Heras		
<b>Passeriformes / Passeridae</b>							
364. <i>Passer domesticus</i>	Gorrion	PO	III			Exótica	

**Tabla 2.** Especies exóticas asilvestradas en la provincia de Mendoza.

Orden, Familia y Nombre científico	Nombre común	Origen de la especie
<b>Pelecaniformes / Ardeidae</b>		
1. <i>Butorides ibis</i>	García Bueyera	África
<b>Galliformes / Odontophoridae</b>		
2. <i>Callipepla californica</i>	Codorniz de California	Norteamérica
<b>Columbiformes / Columbidae</b>		
3. <i>Columba livia</i>	Paloma Doméstica	Sur de Europa, oeste de Asia y norte de África
<b>Passeriformes / Sturnidae</b>		
4. <i>Sturnus vulgaris</i>	Estornino Pinto	Gran parte de Europa, Asia y norte de África
<b>Passeriformes / Sturnidae</b>		
5. <i>Acridotheres cristatellus</i>	Estornino Crestado	Sudeste de Asia
<b>Passeriformes / Passeridae</b>		
6. <i>Passer domesticus</i>	Gorrion	Europa y Asia



LISTA DE AVES DE LA PROVINCIA DE MENDOZA

Tabla 3. Especies que requieren mayor información, nuevos avistajes o registros fotográficos.

Orden, Familia y Nombre científico	Nombre común	Evidencia Fotográfica	Comentarios y/o citas de las especies
<b>Suliformes / Phalarococidae</b>	Cormorán Imperial	NO	
1. <i>Phalacrocorax atriceps albiventris</i>			
<b>Pelecaniformes / Ardeidae</b>	Hocco Colorado	SI	
2. <i>Tyrystoma lineatum</i>			Godoy y Campoy, 2003. Posible confusión con juvenil <i>Nycticorax nycticorax</i> ? Sosa, 2005
<b>Cathartiformes / Cathartidae</b>	Jote Cabeza Amarilla	NO	
3. <i>Cathartes burrovianus</i>			Godoy y Campoy, 2003
<b>Anseriformes / Anattidae</b>			
4. <i>Chloephaga rubriciceps</i>	Caquén Colorado	NO	Chebez <i>et. al.</i> , 2008 - Posible Migración?
5. <i>Spatula discors</i>	Pato Media Luna	NO	Sosa, 2005
6. <i>Netta erythrophthalma</i>	Pato Castaño	SI	Valenzuela <i>et. al.</i> , 2013. No se alcanza a identificar la especie en la foto.
<b>Gruiformes / Rallidae</b>			
7. <i>Poizana splotoptera</i>	Burrío Negruzco	NO	Ciada por Roig, 1965. Existe un registro en Ebird
8. <i>Fulica cornuta</i>	Gallareta Cornuda	NO	Un registro en Ebird
9. <i>Fulica ardesiaca</i>	Gallareta Andina	NO	Un registro en Ebird
<b>Charadriiformes / Laridae</b>			
10. <i>Leucophaeus scoreobiti</i>	Gaviota Gris	NO	Sosa, 2005
11. <i>Larus atlanticus</i>	Gaviota Cangrejera	NO	Sosa, 2005
12. <i>Chroicocephalus cirrocephalus</i>	Gaviota Capucho Gris	NO	Un registro en Ebird
<b>Columbiformes / Columbidae</b>			
13. <i>Patagioenas araucana</i>	Paloma Araucana	NO	Chebez, 2009
<b>Strigiformes / Strigidae</b>			
14. <i>Strix niffler</i>	Lechuza Batarez Austral	NO	Contreras y Fernandez, 1980. Posible confusión con <i>Strix chacoensis</i> ?
<b>Apodiformes / Trochilidae</b>			
15. <i>Helminaster flucifer</i>	Picaflo de Barbiño	NO	Dos registros en Ebird
16. <i>Lencocochloris albicollis</i>	Picaflo Garganta Blanca	NO	Un registro en Ebird
<b>Piciformes / Picidae</b>			
17. <i>Picumnus cirratus</i>	Carpintero Común	NO	Un registro en Ebird
18. <i>Dryocopus schulzi</i>	Carpintero Negro	NO	Un registro en Ebird
<b>Passeriformes / Furnariidae</b>			
19. <i>Cinclodes obroti</i>	Remolinera Chocolate	NO	Olivera y Lardelli, 2009
20. <i>Ashenues ashobides</i>	Espartillero Austral	NO	Martínez <i>et. al.</i> , 2008
21. <i>Scoenophylax phryganophilus</i>	Chotoy	NO	Un registro en Ebird
<b>Passeriformes / Tyrannidae</b>			
22. <i>Serpophaga nigricans</i>	Pojito Gris	NO	Un registro en Ebird
23. <i>Hemitriccus margaritaceiventer</i>	Mosquera Ojo Dorado	NO	Un registro en Ebird
<b>Passeriformes / Hirundinidae</b>			
24. <i>Progne subis</i>	Colondrina Purpúrea	SI	Godoy y Campoy, 2003. Posible confusión con <i>Progne elegans</i> ? / De la Peña, 2019
<b>Passeriformes / Motacillidae</b>			
25. <i>Anthus bogotensis</i>	Cachiría Andina	NO	Olivera y Lardelli, 2009

Orden, Familia y Nombre científico	Nombre común	Evidencia Fotográfica	Comentarios y/o citas de las especies
Passeriformes / <b>Troglodytidae</b> 26. <i>Sporophila ruficollis</i>	Capuchino Garganta Café Peplero Gris	NO	Un registro en Ebird
Passeriformes / <b>Passerellidae</b> 27. <i>Salpator coerulescens</i>	Cachilo Ceja Amarilla	NO	Un registro en Ebird
Passeriformes / <b>Parulidae</b> 28. <i>Ammodramus hummeritis</i>	Arabeño Coronado Chico	NO	Dos registros en Ebird
Passeriformes / <b>Parulidae</b> 29. <i>Basilentus culicivorus</i>		NO	Un registro en Ebird

**Tabla 4.** Especies con citas históricas, en discusión taxonómica o cuya presencia no está comprobada en Argentina.

Orden, Familia y Nombre científico	Nombre común	Comentarios y/o citas de las especies
<b>Rheiformes / Rheidae</b>		
<b>Procellariiformes / Oceanitidae</b>		
1. <i>Rhea tarapacensis</i>	Suri Cordillerano	SACC no la considera especie plena, mientras que la UICN sí lo hace
<b>2. <i>Oceanites oceanicus</i></b>	Paño Común	Chiada por Zotta, 1944. La especie cuenta con varios hallazgos en la zona andina Chilena, por lo que han implementado un registro de los individuos encontrados
<b>Pelecaniformes / Ardeidae</b>		
3. <i>Syrigma sibilatrix</i>	Chiflón	Chiada por Roig, 1965
<b>Anseriformes / Anatidae</b>		
4. <i>Carria moschata</i>	Pato Real	Chiada por Roig, 1965
<b>Accipitriformes / Accipitridae</b>		
5. <i>Accipiter bicolor</i>	Esparvero Variado	Chiada por Roig, 1965. Según R. Pereyra Lobos (com. pers.) existe un error en la identificación de la especie
<b>Crutiformes / Rallidae</b>		
6. <i>Lateralus jamalcensis</i>	Burrío Cuyano o Salmero	Chiado por Reed, 1916 y Roig, 1965. Presencia en duda para la Argentina
<b>Charadriiformes / Haematopodidae</b>		
7. <i>Haematopus palliatus</i>	Ostero Común	Chiada por Roig, 1965
8. <i>Phalaropus lobatus</i>	Falatrope Pico Fino	Mencionado en De la Peña (2019) para la provincia en base a otras citas. Presencia en duda para la Argentina
<b>Passeriformes / Furnariidae</b>		
9. <i>Geositta punensis</i>	Camimera Puncha	Chiada por Pereyra, 1942 y Roig, 1965
10. <i>Pseudasthenes humicola</i>	Canasto Estrado	Darrien y Segura (2015) en base a Roig (1965) y De la Peña (1987, 2005 y 2010). Presencia en duda para la Argentina
11. <i>Pygarrhichas albogularis</i>	Picoleza Patagónica	Chiado por Reed, 1916 y Roig, 1965
12. <i>Upucerthia saturator</i>	Bandurria Araucana o de Bosque	Chiada por Roig, 1965
<b>Passeriformes / Tyrannidae</b>		
13. <i>Polystichus pectoralis</i>	Tachuri Canela	Chiada por Peters, 1923 y Roig, 1965
14. <i>Knipolegus cyanotrostris</i>	Vaudía Pico Celeste	Chiada por Roig, 1965
15. <i>Xolmis cinereus</i>	Monjita Gris	Chiada por Roig, 1965
16. <i>Neoxolmis rufiventris</i>	Monjita Chocolate	Chiada por Contreras y Roig, 1977 y Darrien y Segura (2015) en base a piel de museo
<b>Passeriformes / Hirundinidae</b>		
17. <i>Progne chabbei</i>	Colondrina Doméstica	Chiada por Reed 1916; Sanzin, 1918; Wetmore, 1926 y Roig, 1965
<b>Passeriformes / Thrupidae</b>		
18. <i>Asomospiza obscura</i>	Espiguero Pardo	Chiado por Reed, 1916 y Roig, 1965
19. <i>Volatinia jacarina</i>	Volatinero	Chiada por Roig, 1965
20. <i>Sporophila collaris</i>	Corbaita Dominó	Chiada por Contreras y Roig, 1977; Contreras y Fernández, 1980; Darrien y Segura (2015) en base a piel de museo
<b>Passeriformes / Icteridae</b>		
21. <i>Dolichonyx oryzivorus</i>	Charlán	Chiada por Wetmore, 1926
22. <i>Leistes delillipi</i>	Lotea Pampeana	Chiada por Roig, 1965
<b>Passeriformes / Fringillidae</b>		
23. <i>Euphonia chlorivica</i>	Tangará Común	De la Peña (2019) lo cita en base a Sosa (2003). No encontramos referencia a esa especie en dicha publicación

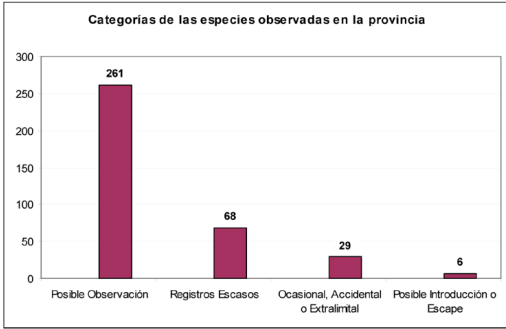


Figura 1 - Distribución de las categorías de aves observadas.

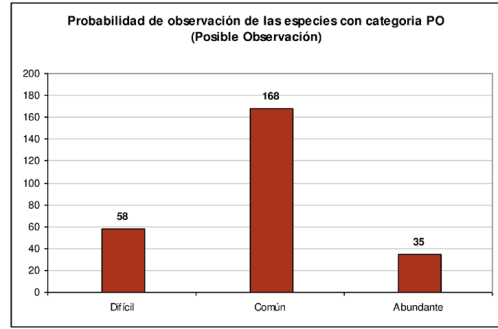


Figura 2 - Probabilidad de observación de especies PO.



Figura 3 - Peutrén (*Colorhamphus parvirostris*) tyrannido con registros escasos para la provincia. Foto: Martín Pérez.



Figura 4 - Chivi Común (*Vireo olivaceus*) un ave ocasional para Mendoza. Foto: Martín Pérez.



Figura 5 - Ejemplar de Cardenilla (*Paroaria capitata*) fotografiado en el Parque General San Martín, departamento Capital. Foto: Diego Ferrer.

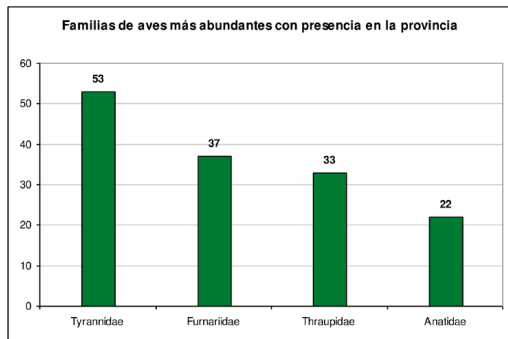


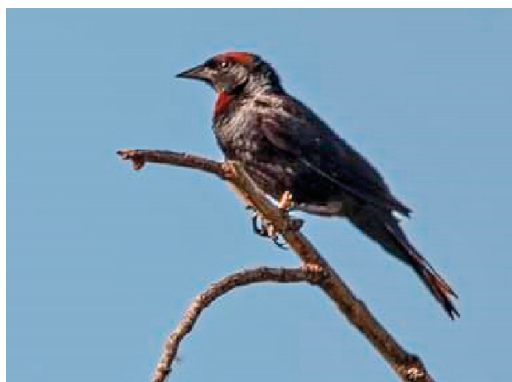
Figura 6 - Familias de aves más numerosas en la provincia.



**Figura 7** - Mosqueta Estriada (*Myiophobus fasciatus*) registrada en Reserva Natural y Cultural Bosques Telteca, departamento de Lavalle. Foto: Andrés Elías.



**Figura 9** - Caburé Grande (*Glaucidium nana*) registrado en Las Vegas, departamento Luján de Cuyo. Foto: Andrés Elías.



**Figura 10** - Varillero Congo (*Chrysomus ruficapillus*) avistado en el departamento de Maipú. Foto: Román Montero.



**Figura 8** - Carpintero Lomo Blanco (*Campephilus leucopogon*) en Reserva Natural y Cultural Bosques Telteca, departamento Lavalle. Foto: Andrés Elías.



**Figura 11** - Playerito Manchado (*Actitis macularius*) en el dique y área ambiental protegida Potrerillos, departamento Luján de Cuyo. Foto: Andrés Elías.

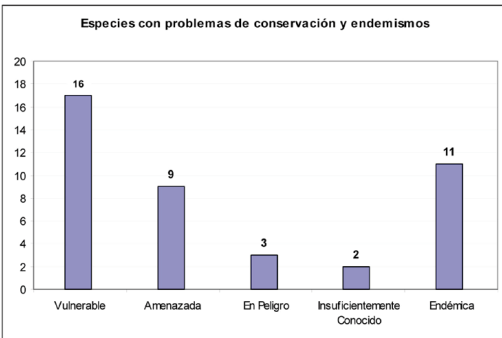




**Figura 12** - Cabecita negra Austral (*Spinus barbatus*) fotografiado en Punta de Vacas, Parque Provincial Aconcagua, departamento Las Heras. Foto: Diego Ferrer.



**Figura 13** - Individuo de Chorlito de Vincha (*Phegornis mitchellii*) observado en el Area Protegida Manzano-Portillo Piuquenes, departamento Tunuyán. Foto: Andrés Castro y Fernando Jara.



**Figura 14** - Categorías de conservación y endemismos a nivel nacional presentes en la provincia.



**Figura 15** - Monterita Canela o Ladrillito (*Poospiza ornata*) especie endémica y muy buscada para jaula. Foto: Martín Pérez.



**Figura 16** - Yal Carbonero (*Porphyrospiza carbonaria*) otro endemismo presente en le territorio mendocino. Foto: Martín Pérez.



**Figura 17** - Batitú (*Bartramia longicauda*) especie vulnerable y con registros escasos para Mendoza. Foto: Martín Pérez.

## CONCLUSIONES

El incremento de aves registradas en el período 2008-2019 para la provincia de Mendoza, de 324 a 364 especies, podría estar relacionado a una mayor visita de personas aficionadas a la observación de las aves y la naturaleza en general, permitiendo una mejor identificación de ejemplares, ayudados por la notable mejora de los equipos fotográficos y ópticos. En esto se destaca la función que cumplen las áreas protegidas como verdaderos laboratorios al aire libre de aprendizaje sobre el ambiente, su flora y fauna, y sus persistentes problemáticas. Es importante mencionar que cinco de las aves con primeros registros incluidos en este trabajo fueron avistadas dentro o en los límites de parques o reservas. Los sitios web en donde los observadores pueden subir sus fotos y registros de aves representan una herramienta fundamental y útil para conocer en tiempo real los nuevos avistajes, ayudando a entender las ampliaciones de distribución, migraciones y desplazamientos estacionales, entre otra información destacada, demostrando lo importante que son las contribuciones de la llamada "ciencia ciudadana". Creemos significativo seguir sumando observaciones que permitan confirmar para la avifauna mendocina a aquellas especies que tienen citas históricas, que cuentan con un sólo registro, sin evidencias fotográficas o las que son ocasionales, accidentales o extralimítales. Realizar la identificación a nivel subespecie podría determinar si existen endemismos propios de la región, y agregar valores de conservación a la zona cuyana.

En relación a la situación de las especies amenazadas, es importante continuar con los trabajos actuales de control y erradicación de la cacería furtiva y el trampeo, con énfasis en aves como *Saltator aurantiirostris*, muy buscada para jaula en la provincia de Mendoza; aplicar condenas ejemplares a las personas que utilicen cebos tóxicos o veneno contra la fauna; implementar medidas ur-

gentes en el ámbito provincial para mitigar la electrocución de rapaces en los tendidos eléctricos, por mencionar algunas problemáticas puntuales, las cuales se suman a la fragmentación del hábitat, contaminación, deforestación y el turismo no controlado o sin capacidad de carga, entre otras. La creación de más áreas naturales protegidas puede ser un paliativo a la presión continua que sufren las especies de la fauna silvestre, manteniendo sitios o muestrarios de ambientes con algún grado de protección. Por ello recomendamos al gobierno provincial una mayor propuesta de crear o ampliar parques o reservas, como el Parque Provincial Polvaredas, y la asignación de personal estable para el control a las que no cuentan con recursos humanos. Sumar Áreas de Importancia para la Conservación de las Aves (AICA), sobre todo en la región andina, puede fundamentar acciones de conservación y conseguir fuentes de financiamiento para ello. Consideramos que la observación de aves como actividad turística que permite un uso sustentable de la fauna, debería consolidarse como una opción más en la oferta para los turistas que visitan la provincia.

El presente trabajo no debe considerarse definitivo, sino un documento parcial y provisorio, con limitaciones y mejorable en muchos aspectos. Esperamos que a partir de su lectura crítica puedan redactarse otras listas más completas, incluso departamentales o municipales, las cuales sean herramientas de las que surjan recomendaciones, lineamientos y acciones concretas para la conservación de las aves y la biodiversidad en general.

## AGRADECIMIENTOS

Dedicamos este trabajo a aquellos pioneros de la observación de aves en Mendoza que sin los medios ni la información de la que se dispone hoy, con grandes esfuerzos y sacrificios, lograron asentar las bases del conocimiento actual sobre la avifauna mendo-

cina. Nuestro reconocimiento a Carlos Reed, Renato Sanzin, Virgilio Roig y Claes Olrog, y más contemporáneos, a Elba Pescetti, Heber Sosa, Manuel Godoy, Roberto Campoy, Ricardo Calí y Flavio Martínez. No queremos olvidar tampoco a Juan Carlos Chebez, fuente de inspiración para muchos por su incansable defensa del ambiente y sus especies, y el cual lamentablemente nos dejó de manera prematura. Agradecemos por su tiempo, generosos comentarios y registros que mejoraron el manuscrito a Francisco Lucero, Roberto Pereyra Lobos, Adrián Gorrindo, Cristina Rodríguez Rivas, a Román Montero, Andrés Castro y Fernando Jara por ceder su fotografías, a los revisores anónimos por las sugerencias, a los Clubs de Observadores de Aves, al CCT-CONICET Mendoza, al Grupo Águila Coronada, a nuestros compañeros guardaparques, quienes cada día defienden el patrimonio natural y cultural de todos, a veces en condiciones difíciles y alejados de sus hogares. A la Secretaría de Ambiente y Ordenamiento Territorial, a la Dirección de Recursos Naturales Renovables, al personal de la Reserva Natural Villavicencio y Aguas Danone, y a nuestras familias, por la paciencia y apoyo.

## BIBLIOGRAFÍA

Alderete, C.A. y Capllonch, P. (2010). Pesos de Aves Suboscines de Argentina. *Nótulas Faunísticas (Segunda serie)*, 58, 1-5.

Baigorria, J. (1999). Registro del Águila pescadora (*Pandion haliaetus*) en la provincia de Mendoza, Argentina. *Nuestras Aves*, 40, 9.

Bertonatti, C. (1994). Lista propuesta de anfibios y reptiles amenazados de extinción. *Cuadernos de herpetología*, 8(1), 164-171.

Bianchini, M. (2016). Primeros registros de gaviotín sudamericano (*Sterna hirundinacea*) para las provincias de Mendoza, Neuquén y La Pampa, e historial de registros de la especie, en aguas interiores en la Argentina. *Nótulas Faunísticas (Segunda serie)*, 207, 1-6.

Blendinger, P.G. y Alvarez, M.E. (2002). Ensamble de aves de los bañados de Carilauquen (Laguna

Llancanello, Mendoza, Argentina) consideraciones para su conservación. *Hornero*, 17, 71-83.

Brown, A.D. y Pacheco, S. (2006). Propuesta de actualización del mapa ecorregional de la Argentina. En: A. Brown, U. Martínez Ortiz, M. Acerbi y J. Corcuera (Eds.). *La situación Ambiental Argentina 2005*. Fundación Vida Silvestre Argentina: Buenos Aires.

Burkart, R., Bárbaro, O., Sánchez, R.O. y Gómez, D.A. (1999). *Ecorregiones de la Argentina*. Administración de Parques Nacionales y Secretaría de Recursos Naturales y Desarrollo Sustentable. Buenos Aires, Argentina.

Calí, R., Unterkofler, D., Martínez, F. y Raggio, J. (2008). *Aves silvestres de Mendoza, Argentina*. Yacimientos Petrolíferos Fiscales, Buenos Aires.

Chebez, J.C., Heinonen Fortabat, S., Veiga, J., Babarskas, M. y Filiberto, F. (1993). Novedades ornitogeográficas argentinas. IV. *Nótulas Faunísticas*, 38, 1-11.

Chebez, J.C. (2005). *Guía de las Reservas Naturales de la Argentina. Zona Centro*. Buenos Aires: Editorial Albatros.

Chebez, J.C., Blanco, D., Rumboll, M. y Imberti, S. (2008). Cauquén Colorado en Chebez, J.C. (2008). *Los que se van. Fauna argentina amenazada*. Tomo 2, 148-155: Editorial Albatros.

Chebez, J.C. (2009). *Otros que se van: fauna argentina amenazada*. Buenos Aires, Argentina: Editorial Albatros.

Contreras, J.R. y Roig, V.G. (1977). Biota centro-andina VI. Tres especies de aves nuevas para la provincia de Mendoza. *Neotrópica*, 23(69), 31-32.

Contreras, J.R. (1979). Lista preliminar de la Reserva Ecológica de Ñacuñán. *Cuaderno Técnico del Iadiza*, 5, 39-47.

Contreras, J.R. (1980). Sobre un ave nueva para la provincia de Mendoza y otra poco conocida. *Historia Natural*, 1(5), 26-28.

Contreras, J.R. y Fernández, A. (1980). Ecología de la avifauna de la Laguna del Viborón, departamento de Maipú, provincia de Mendoza. *Revista del Museo de Historia Natural de San Rafael (Mendoza)*, 8(1), 3-14.

Darrieu, C.A. (2014). Avifauna de la provincia de Mendoza, Argentina: lista de especies (no Passeriformes). *Acta Zoológica Lilloana*, 58(1), 94-132.

Darrieu, C.A. y Segura, L.N. (2015). Avifauna de la provincia de Mendoza, Argentina: lista de especies (Passeriformes). *Acta Zoológica Lilloana*, 59(1-2), 83-123.

De la Peña, M.R. (1987). *Nidos y huevos de aves argentinas*. Edición del autor.

De la Peña, M.R. (2005). *Reproducción de las aves argentinas (con descripción de pichones)*. Buenos Aires: Editorial L.O.L.A.



- De la Peña, M.R. (2010). *Nidos de aves argentinas*. Esperanza, Santa Fe.
- De la Peña, M.R. (2019). *Aves Argentinas: Descripción, Comportamiento, Reproducción y Distribución (Actualización)*. Tomos 1 a 13. Comunicaciones del Museo Provincial de Ciencias Naturales "Florentino Ameghino" (Nueva Serie).
- EBird (2019). eBird: Una base de datos en línea para la abundancia y distribución de las aves [aplicación internet]. eBird, Ithaca, New York. Disponible: <http://www.ebird.org> (Accedido: 31/10/2019).
- EcoRegistros (2019). Registros Ecológicos de la Comunidad. Disponible: <http://www.ecoregistros.org> (Accedido: 31/10/2019).
- Elías, A. (2008). Nuevo registro del Pelicano pardo (*Pelecanus thagus*) en la Argentina. *Nuestras Aves*, 53, 48.
- Elías, A. (2018). Nido de Gallito Arena (*Teledromas fuscus*) en la reserva natural y cultural Bosques Telteca, Mendoza, Argentina. *Nótulas Faunísticas (Segunda serie)*, 231, 1-4.
- Elías, A. y Ferrer, D. (2019).. Primer registro de Pollo- na Azul (*Porphyrio martinicus*) para la provincia de Mendoza. *Nótulas Faunísticas (Segunda serie)*. (En Prensa)
- Ferrer, D., Escudero, R., Traslaviña, A. y Navarro, E. (2013). Nuevos registros de aves para el Parque Provincial Aconcagua y zonas aledañas, Argentina. *Nuestras Aves*, 58, 24-26.
- Ferrer, D.G. (2015). Primer registro documentado del Burlisto oliváceo (*Contopus cooperi*) en Argentina. *Hornero*, 30(1), 25-27.
- Ferrer, D.G. (2016). Nuevo listado del Parque Provincial Aconcagua, Monumento Natural Puente del Inca y zonas aledañas, Las Heras, Mendoza, Argentina. *Nótulas Faunísticas (Segunda serie)*, 192, 1-9.
- Ferrer, D.G. (2018). Estornino Crestado (*Acridotheres cristatellus*) en Mendoza. Registros Novedosos. *Nuestras Aves*, 63, 20-21.
- Godoy, M. y Campoy, R. (2003). *Reconociendo a las aves de Mendoza*. Proyecto Pichón. CD interactivo. Edición de los autores.
- Gómez, V.E. (2006). Aves del parque General San Martín (Mendoza). Distribución y características. *Mul- tequina*, 15, 81-95.
- Haene, E.H., Krapovickas, S., Moschione, F. y Gómez, D. (1995). Observaciones y comentarios biogeográficos sobre la avifauna del este de la provincia de San Juan, Argentina. *Hornero*, 14(1-2), 48-52.
- IUCN, (2019). The IUCN Red List of Threatened Species. Version 2019-2. <https://www.iucnredlist.org>
- Jara, F. (2018). Durmilí (*Nystalus maculatus*) en Reserva de Biosfera Ñacuñán, Mendoza. Registros Novedosos. *Nuestras Aves*, 63, 20-21.
- Ley N° 6.599 de Monumentos Naturales Provinciales. Accedido de <http://www.sajj.gov.ar> el 31/08/2019.
- López Lanús, B. (2017). *Guía audiornis de las aves de Argentina, fotos y sonidos. Identificación por características contrapuestas y marcas sobre imágenes*. Segunda Edición ampliada. Buenos Aires.
- Lucero, F. (2009). Aves nuevas, raras o con pocos registros para las provincias de Mendoza y San Juan. *Nuestras Aves*, 54, 57-62.
- Lucero, F. y Chebez, J.C. (2011). Nuevas citas y ampliación de la distribución de algunas aves en las provincias de San Juan, Mendoza y La Rioja. *Nótulas Faunísticas (Segunda serie)*, 71, 1-16.
- Lucero, F. (2012). Nuevos registros y distribución de aves para las provincias de San Juan, Mendoza y La Rioja. Parte II. *Nótulas Faunísticas (Segunda serie)*, 97, 1-10.
- Lucero, F. (2013). Listado de las aves observadas en la Reserva Natural Municipal articulada: Laguna de Guanacache, Laguna del Toro y Bañados del Carau, provincia de San Juan, y Laguna Seca y los Bañados del Tulumaya, provincia de Mendoza, Argentina. *Nótulas Faunísticas (Segunda serie)*, 137, 1-16.
- Lucero, F. y Schmidt, C. (2014). Observaciones de Macá Plateado (*Podiceps occipitalis occipitalis*) y Golondrina Zapadora (*Riparia riparia*) en la Laguna Seca, Guayata (*Chloephaga melanoptera*) y Cauquén Común (*Chloephaga picta*) en la Laguna Larga, provincias de San Juan y Mendoza, Argentina. *EcoRe- gistros Revista*, 4(8), 21-28.
- Martínez, F.D., Muñoz, L., Pereyra Lobos, R., Pescetti, E. y Sosa, H. (2008). *Actualización de la lista siste- mática de las aves de Mendoza*. Presentado en la XII Reunión Argentina de Ornitología. San Martín de los Andes, Neuquén.
- Martínez, F., Lucero, F., Calí, R., Valdés, D., Ferrer, D. y Chebez, J.C. (2009). Registros novedosos de aves para las provincias de Mendoza y San Juan. *Nótulas Faunísticas (Segunda serie)*, 35, 1-9.
- Martínez, F., Bustos, E. y Santos, F. (2012). El sistema Leyes-Tulumaya sigue dando sorpresas ¿establecimiento del federal (*Amblyramphus holosericeus*) en Mendoza? *Nuestras Aves*, 57, 51-53.
- Martínez, F. y Calí, R. (2013). Primer registro para la avifauna mendocina del gaviotín golondrina (*Sterna hirundo*) y revalorización de los últimos relictos del gran humedal de Huanacache. *Nótulas Faunísticas (Segunda serie)*, 140, 1-5.
- Martínez, F., Moreno, P. y Montani, S. (2015). Primer registro del doradito copetón (*Pseudocolopteryx sclateri*) para la provincia de Mendoza, Argentina. *Nótulas Faunísticas (Segunda serie)*, 179, 1-4.
- Ministerio de Ambiente y Desarrollo Sustentable de la Nación y de Aves Argentinas (2017). Categorización de las Aves de la Argentina según su estado de conservación. Informe del Ministerio de

- Ambiente y Desarrollo Sustentable de la Nación y de Aves Argentinas, edición electrónica. Ciudad Autónoma de Buenos Aires, Argentina.
- Militello, A. (1999). *Guía de aves. Refinería Luján de Cuyo*. Yacimientos Petrolíferos Fiscales. Mendoza.
- Narosky, T. e Yzurrieta, D. (2010). *Aves de Argentina y Uruguay. Guía para la identificación*. Buenos Aires: Vázquez Mazzini Editores.
- Olivera, R. y Lardelli, U. (2009). *Aves del Parque Provincial Aconcagua y del Monumento Natural Provincial Puente del Inca. Lista comentada*. Publicaciones especiales El Arunco, N°2.
- Olog, C.C. y Pescetti, E. A. (1991). *Las aves del Gran Cuyo: Mendoza, San Juan, San Luis y La Rioja*. Guía de campo. Centro Regional de Investigaciones Científicas y Tecnológicas. Mendoza.
- Pereyra, J.A. (1942). Avifauna argentina (Contribución a la Ornitología). *Memorias del Jardín Zoológico correspondientes al período 1940-1941, Tomo 10, páginas 173-264*. Ministerio de Obras Públicas de la Provincia de Buenos Aires.
- Pereyra Lobos, R. y Yacante, R. (2008). Nuevo registro del Águila pescadora (*Pandion haliaetus*) para la provincia de Mendoza, Argentina. *Nuestras Aves*, 53, 26.
- Pereyra Lobos, R., Ramírez, P., Santander, F., Mayorga, S., Alvarado Orellana, S. y Muñoz, L. (2008). Hábitos alimenticios de la Lechuza bataraz chaqueña (*Strix chacoensis*) en un ambiente de monte en la Reserva Natural bosques Telteca, Mendoza, Argentina. XII Reunión Argentina de Ornitología, página 53. San Martín de los Andes, Neuquén.
- Pérez, E. M. (2012). Primeros registros del Frutero Cabeza Negra (*Nemosia pileata*) para la provincia de Mendoza, Argentina. *EcoRegistros Revista*, 2(10), 1-4.
- Pérez, E.M. (2015). Primer registro de Peutrén (*Colorhamphus parvirostris*) para la provincia de Mendoza, Argentina. *EcoRegistros Revista*, 5(4), 8-9.
- Pérez, E.M. (2016). Nuevos registros de Peutrén (*Colorhamphus parvirostris*) y Pitajo gris (*Ochthoeca leucophrys*) para la provincia de Mendoza, Argentina. *Ecoregistros Revista*, 6(3), 11-13.
- Pérez, E.M. (2017). Primer registro de Chivi Común (*Vireo olivaceus*) en la provincia de Mendoza, Argentina. *EcoRegistros Revista*, 7(11), 43-44.
- Pérez, M. y Robledo, C. (2013). Primeros registros de Pitajo Gris (*Ochthoeca leucophrys*) para la provincia de Mendoza, Argentina. *EcoRegistros Revista*, 3(10), 41-43.
- Peters, J.L. (1923). Dos aves nuevas para la fauna mendocina. *Hornero*, 3(2), 197-198.
- Reed, C.S. (1916). *Las aves de la provincia de Mendoza*. Museo Educativo de Mendoza. Mendoza.
- Remsen, J.V., Areta, J.I., Cadena, C.D., Claramunt, S., Jaramillo, A., Pacheco, J.F., Robbins, M.B., Stiles, F.G., Stotz, D.F. y Zimmer, K.J. (2019). *A classification of the bird species of South America*. American Ornithological Society. Disponible: <http://www.museum.lsu.edu/~Remsen/SACCBaseline.htm> (Accedido: 11/08/2019).
- Richard, E. y Laredo, C. (1988). Registro extralimital de Jabirú para la provincia de Mendoza. *Nuestras Aves*, 15, 12-13.
- Roig, V.G. (1965). Elenco sistemático de los mamíferos y aves de la provincia de Mendoza y notas sobre su distribución geográfica. *Boletín de Estudios Geográficos*, 12(49), 175-222.
- Sanzin, R. (1918). Lista de aves mendocinas. *Hornero*, 1(3), 147-152.
- Sosa, H.J. (1993). Citas nuevas de chorlos para Mendoza. *Boletín Informativo Grupo Argentino de Limícolas*, 10.
- Sosa, H.J. (1995). Actualización de la lista de avifauna de la Reserva Provincial Laguna Llacanelo, Malargüe, Mendoza. Presencia estacional, referencias de hábitat y nidificación. *Multequina*, 4, 65-75.
- Sosa, H.J. (2003). Nuevos registros de aves acuáticas para la provincia de Mendoza, Argentina. *Nuestras Aves*, 45, 24-26.
- Sosa, H. (2005). *Aves no passeriformes Llacanelo y zona de influencia, manual del observador*. Edición del autor.
- Sosa, H.J. (2007). Avifauna mendocina. Primera cita para la provincia de Mendoza del Tordo patagónico *Curaeus curaeus* (Molina, 1782) (Aves: Icteridae). *Xolmis*, 2, 18.
- Valenzuela, M., Cataldo, M. y Arias, L. (2013). *Aves del Diamante. Guía de aves de la Reserva Laguna del Diamante, Mendoza*. Cruz Pampa Editores.
- Wetmore, A. (1926). Birds of Argentina, Paraguay, Uruguay and Chile. *Bulletin United States Natural Museum*, 133, 1-448.
- Zanotti, M. (2013). Presencia del Estornino pinto (*Sturnus vulgaris*) en la provincia de Mendoza, Argentina. *Nuestras aves*, 58, 5-7.
- Zotta, A.R. (1944). *Lista sistemática de las aves Argentinas*. Museo Argentino de Ciencias Naturales, Buenos Aires.

Recibido: 01/09/2019 - Aceptado: 01/10/2019 - Publicado: 11/11/2019